



پایش ملی محیط کسب و کار ایران

زمستان ۱۳۹۷

معاونت اقتصادی

مرکز آمار و اطلاعات اقتصادی

(دوره دهم)

اردیبهشت ۱۳۹۸



فهرست مطالب

۳مقدمه
۴چکیده نتایج
۵ بخش اول: روش‌شناسی گزارش
۵ معرفی مؤلفه‌های طرح پایش
۹ طرح نمونه‌گیری
۱۵ محاسبه شاخص کل محیط کسب‌وکار
۱۶ آشنایی با نظریه عمومی کار آفرینی شین
۱۷ بخش دوم: جداول آماری، نمودارها و تحلیل آماری
۱۷ شاخص کل محیط کسب‌وکار
۱۸ شاخص بخشی محیط کسب‌وکار
۲۱ شاخص استانی محیط کسب‌وکار
۲۶ شاخص محیط کسب‌وکار بر اساس رشته فعالیت اقتصادی
۲۹ شاخص محیط کسب‌وکار به تفکیک مؤلفه‌های پیمایشی و اتاق‌ها
۳۱ شاخص ملی محیط کسب‌وکار بر اساس مدل کار آفرینی شین
۳۳ شاخص محیط کسب‌وکار بر اساس تعداد کارکنان بنگاه‌های اقتصادی
۳۴ شاخص محیط کسب‌وکار بر اساس سابقه فعالیت بنگاه‌های اقتصادی
۳۵ برخی از مشکلات کسب و کار فعالان اقتصادی



مقدمه

محیط کسب و کار به مجموعه عواملی گفته می‌شود که بر عملکرد یا اداره بنگاه‌های اقتصادی مؤثر هستند اما تقریباً خارج از کنترل مدیران بنگاه‌ها قرار دارند؛ عواملی نظیر قوانین و مقررات، میزان بارندگی، فرهنگ کاری در یک منطقه و ... که در کشورها و مناطق جغرافیایی گوناگون، در هر رشته کاری و نیز در طول زمان متفاوت هستند. امروزه، بهبود محیط کسب و کار یکی از مهمترین راهبردهای توسعه اقتصادی هر کشور به شمار می‌رود و علاوه بر آن هر چه محیط کسب و کار یک کشور شرایط بهتری داشته باشد، بهره‌برداری از فرصت‌های کارآفرینی بیشتر و هر چه بهره‌برداری از فرصت‌های کارآفرینی در جامعه‌ای بیشتر باشد، عملکرد اقتصاد آن کشور و خلق ارزش و ثروت در آن جامعه نیز بیشتر می‌شود. با این حال بهبود محیط کسب و کار، نیازمند برنامه‌ریزی و سیاست‌گذاری مطلوب است، که دستیابی به این مهم نیازمند وجود فرایندی مستمر برای پایش و سنجش وضعیت محیط کسب و کار هر کشور است.

در همین راستا و در سال ۱۳۹۰، نمایندگان مجلس شورای اسلامی، قانون بهبود مستمر محیط کسب و کار را تصویب کردند. به موجب ماده ۴ این قانون: «اتاق‌ها موظفند به منظور اطلاع سیاست‌گذاران از وضعیت محیط کسب و کار در کشور، شاخص‌های ملی محیط کسب و کار در ایران را تدوین و به‌طور سالانه و فصلی حسب مورد به تفکیک استان‌ها، بخش‌ها و فعالیت‌های اقتصادی، سنجش و اعلام نمایند». اتاق بازرگانی، صنایع، معادن و کشاورزی ایران در قالب اجرای یک طرح پژوهشی در سال ۱۳۹۴، نسبت به شناسایی و معرفی شاخص‌های ملی پایش محیط کسب و کار اقدام نمود و اجرای طرح ملی پایش محیط کسب و کار را در اواخر سال ۱۳۹۵ با همکاری اتاق‌های تعاون و اصناف ایران در دستور کار خود قرار داد.

گزارش حاضر، دهمین گزارش فصلی است که اتاق بازرگانی، صنایع، معادن و کشاورزی ایران با رویکرد تلفیق داده‌های پیمایشی با داده‌های آماری بر اساس نظریه عمومی کارآفرینی شین^۱ ارائه نموده است. در این گزارش، داده‌های پیمایشی حاصل از ادراک سنجی از وضعیت مؤلفه‌های محیط کسب و کار کشور در زمستان ۱۳۹۷، از ۲۵۸۱ فعال اقتصادی زیرمجموعه سه اتاق و با استفاده از روش تکمیل پرسشنامه الکترونیکی (CAWI^۲) و همچنین آمارگیری تلفنی با کمک رایانه (CATI^۳) صورت گرفته است و داده‌های آماری نیز از منابع آماری رسمی کشور تهیه و مورد استفاده قرار گرفته‌اند.

امید است نتایج این طرح بتواند نقشه راه روشنی برای برنامه‌ریزی و سیاست‌گذاری در جهت بهبود محیط کسب و کار کشور فراهم آورد.

-
1. Schein
 2. Computer Assisted Web Interviewing
 3. Computer Assisted Telephone Interviewing

چکیده نتایج

بر اساس نتایج حاصل از پایش ملی محیط کسب و کار ایران در زمستان ۱۳۹۷، رقم شاخص کل، ۶/۲۷ (نمره بدترین ارزیابی ۱۰ است) محاسبه شده که بهتر از وضعیت این شاخص نسبت به ارزیابی فصل گذشته (پاییز ۱۳۹۷ با میانگین ۶/۴۹) است. همچنین این ارزیابی بیانگر آن است که از دید فعالان اقتصادی مشارکت کننده در این پایش، در اکثر استان‌ها وضعیت بیشتر مؤلفه‌های مؤثر بر محیط کسب و کار ایران در زمستان ۱۳۹۷، تا حدودی مساعدتر شده است.

در زمستان ۱۳۹۷، فعالان اقتصادی مشارکت کننده در این پایش، سه مؤلفه: ۱- غیرقابل پیش‌بینی بودن و تغییرات قیمت مواد اولیه و محصولات، ۲- بی‌ثباتی سیاست‌ها، قوانین و مقررات و رویه‌های اجرایی ناظر به کسب و کار و ۳- دشواری تأمین مالی از بانک‌ها را نامناسب‌ترین و سه مؤلفه: ۱- محدودیت دسترسی به آب، ۲- محدودیت دسترسی به حامل‌های انرژی (برق، گاز، گازوییل و...) و ۳- محدودیت‌های دسترسی به شبکه تلفن همراه و اینترنت را مناسب‌ترین مؤلفه‌های محیط کسب و کار کشور نسبت به سایر مؤلفه‌ها ارزیابی نموده‌اند. قابل ذکر است که در دوره نخست اجرای این طرح، دشواری تأمین مالی از بانک‌ها به عنوان نامساعدترین مؤلفه کسب و کار ارزیابی شده بود اما در ۶ دوره اجرا از پاییز ۱۳۹۶ تا زمستان ۱۳۹۷، غیرقابل پیش‌بینی بودن و تغییرات قیمت مواد اولیه و محصولات، نامساعدترین مؤلفه کسب و کار ارزیابی شده است. محدودیت دسترسی به برق در ۶ دوره اجرای طرح مساعدترین مؤلفه کسب و کار ارزیابی شده است.

بر اساس یافته‌های این طرح در زمستان ۱۳۹۷، استان‌های سیستان و بلوچستان، البرز و کردستان به ترتیب دارای بدترین وضعیت محیط کسب و کار و استان‌های گیلان، آذربایجان غربی و زنجان به ترتیب دارای بهترین وضعیت محیط کسب و کار نسبت به سایر استان‌ها ارزیابی شده‌اند.

بر اساس نتایج این پایش در زمستان ۱۳۹۷، وضعیت محیط کسب و کار در بخش خدمات در مقایسه با بخش‌های کشاورزی و صنعت نامناسب‌تر ارزیابی شده است. در بین رشته فعالیت‌های اقتصادی، رشته فعالیت‌های: ۱- اداری و خدمات پشتیبانی، ۲- آبرسانی، مدیریت پسماند، فاضلاب و فعالیت‌های تصفیه و ۳- سلامت انسان و مددکاری اجتماعی، به ترتیب دارای بدترین وضعیت کسب و کار و رشته فعالیت‌های: ۱- مالی و بیمه، ۲- ساختمان و ۳- خدمات مربوط به تأمین جا و غذا، به ترتیب بهترین وضعیت کسب و کار را در مقایسه با سایر رشته فعالیت‌های اقتصادی در کشور داشته‌اند.

بر اساس نظریه عمومی کارآفرینی شین، شاخص ملی محیط کسب و کار ایران در زمستان ۱۳۹۷، عدد ۶/۳۵ (عدد ۱۰ بدترین ارزیابی است) به دست آمده است که بهتر از وضعیت این شاخص در ارزیابی فصل گذشته (پاییز ۱۳۹۷ با میانگین ۶/۴۷) است. میانگین ارزیابی محیط اقتصادی عدد ۶/۴۹ است که در ارزیابی فصل گذشته عدد ۶/۵۴ حاصل شده بود و میانگین ارزیابی محیط نهادی عدد ۶/۲۳ است که در فصل گذشته عدد ۶/۴۱ ارزیابی شده بود. نگاه اجمالی نشان می‌دهد همانند فصل گذشته محیط جغرافیایی با عدد ۵/۳۰ و محیط مالی با عدد ۸/۶۸ به ترتیب مساعدترین و نامساعدترین محیط‌ها بر اساس نظریه عمومی کارآفرینی شین بوده‌اند.

در ادامه گزارش، روش‌شناسی انجام پایش، جداول و نمودارهای آماری به همراه تحلیل نتایج به طور مبسوط شرح داده شده است.

بخش اول: روش‌شناسی گزارش

مطابق با ماده ۴ قانون بهبود مستمر محیط کسب و کار، اتاق‌ها موظف هستند به منظور اطلاع سیاست‌گذاران از وضعیت محیط کسب و کار در کشور، شاخص‌های ملی محیط کسب و کار در ایران را تدوین و به‌طور سالانه و فصلی حسب مورد به تفکیک استان‌ها، بخش‌ها و فعالیت‌های اقتصادی، سنجش و اعلام نمایند. مطابق با همین مأموریت، مرکز آمار و اطلاعات اقتصادی اتاق بازرگانی، صنایع، معادن و کشاورزی ایران با همکاری اتاق‌های اصناف و تعاون ایران اقدام به برنامه‌ریزی برای جمع‌آوری اطلاعات و محاسبه شاخص ملی محیط کسب و کار ایران بر اساس ۷۰ مؤلفه پیمایشی و آماری کرده است که مؤلفه‌ها از نتایج اجرای طرح مطالعاتی در همین خصوص به‌دست آمده‌اند. اطلاعات ۲۸ مؤلفه پیمایشی از روش تکمیل پرسشنامه با همکاری فعالان اقتصادی (تعیین شده با روش‌های نمونه‌گیری) به‌دست می‌آید و برای کسب اطلاع درمورد ۴۲ مؤلفه آماری از منابع اطلاعاتی و آمار رسمی کشور استفاده می‌شود و در نهایت، شاخص‌های ملی پایش محیط کسب و کار ایران به تفکیک ملی، استان، بخش‌های عمده و رشته فعالیت‌های اقتصادی محاسبه شده‌اند.

معرفی مؤلفه‌های طرح پایش

مطابق مدل ارائه شده برای محاسبه شاخص محیط کسب و کار در ایران، شاخص ملی محیط کسب و کار از طریق انجام محاسبات بر روی ۷۰ نامگر که شامل ۲۸ مؤلفه پیمایشی و ۴۲ مؤلفه آماری که از عوامل مختلف و قابل احصای مؤثر بر اداره واحدهای تولیدی در ایران معرفی شده است، حاصل می‌شود. قابل ذکر است مؤلفه‌های پیمایشی و آماری مورد استفاده در محاسبه فضای کسب و کار کشور به صورت زیر تعریف شده‌اند:

الف: مؤلفه‌های پیمایشی:

۱. نحوه استقبال مشتریان از نوآوری و ابتکار در ارائه خدمات و محصول
۲. برداشت‌های سلیقه‌ای از قوانین و مقررات توسط مأموران محیط زیست، شهرداری، گمرک، بهداشت و ...
۳. بی‌تعهدی طرف‌های قرارداد و معامله به اجرای تعهدات و وعده‌هایشان
۴. بی‌ثباتی سیاست‌ها، قوانین و مقررات و رویه‌های اجرایی ناظر بر کسب و کار
۵. غیرقابل پیش‌بینی بودن و تغییرات قیمت مواد اولیه و محصولات
۶. رویه‌های سختگیرانه اداره‌های کار و بیمه تأمین اجتماعی برای مدیریت نیروی انسانی
۷. تمایل عمومی به خرید کالاهای خارجی و بی‌رغبتی به خرید محصولات ایرانی
۸. تولید و عرضه نسبتاً آزاد کالاهای غیراستاندارد و تقلبی در بازار
۹. وجود رقابت غیرمنصفانه شرکت‌ها و مؤسسات دولتی یا شبه‌دولتی در بازار
۱۰. رویه‌های ناعادلانه ممیزی و دریافت مالیات

۱۱. دشواری تأمین مالی از بانک‌ها
۱۲. فقدان یا شفاف نبودن آمار و اطلاعات مورد نیاز برای فعالیت اقتصادی
۱۳. ضعف زیرساخت‌های حمل و نقل (جاده‌ای، ریلی، هوایی، دریایی و بندری)
۱۴. ضعف دادگاه‌ها در رسیدگی به شکایات و پیگرد موثر متجاوزان به حقوق دیگران
۱۵. وجود انحصار، امتیاز یا هر نوع رانت به یک یا تعدادی از رقبا در بازار
۱۶. ضعف نظام توزیع و مشکل در رساندن محصول به بازار
۱۷. عرضه کالاها و محصولات قاچاق در بازار ایران
۱۸. فقدان ارتباط مناسب میان عوامل تأمین مواد اولیه، تولید و عرضه یک محصول در بازار
۱۹. دخالت‌های غیرمنطقی نهادهای حاکمیتی در تعیین قیمت‌ها در بازار
۲۰. کارگری عمومی و ضعف فرهنگ کار در جامعه
۲۱. کمبود تقاضا در بازار
۲۲. کمبود فناوری‌های نوین و تجهیزات مورد نیاز
۲۳. کمبود نیروی کار ماهر
۲۴. محدودیت‌های دسترسی به شبکه تلفن همراه و اینترنت
۲۵. محدودیت دسترسی به آب
۲۶. محدودیت دسترسی به حامل‌های انرژی (برق، گاز، گازوئیل و...)
۲۷. فساد و سوءاستفاده افراد از مقام و موقعیت اداری در دستگاه‌های اجرایی
۲۸. موانع در فرایندهای اداری و اخذ مجوزهای کسب‌وکار در دستگاه‌های اجرایی

ب. مؤلفه‌های آماری:

محیط نهادی

نماگر ۱. محیط سیاسی (تأثیر عوامل سیاسی - امنیتی بر اداره بنگاه‌ها)

- ۱-۱. تعداد مطبوعات دارای مجوز و فعال (به ازای هر ۱۰۰ هزار نفر جمعیت)
- ۲-۱. تعداد سرقت مستوجب تعزیر (به ازای هر ۱۰۰ هزار نفر جمعیت)
- ۳-۱. تعداد سازمان‌های مردم‌نهاد (سمن) - (به ازای هر ۱۰۰ هزار نفر جمعیت)

نماگر ۲. محیط علمی - آموزشی (مهارت و تحصیلات نیروی انسانی)

۲.۱- دانش آموخته‌های مراکز فنی حرفه‌ای (به ازای هر ۱۰۰ هزار نفر جمعیت)

۲.۲- تعداد دانش آموخته‌های دانشگاهی (به ازای هر ۱۰۰ هزار نفر جمعیت)

۲.۳- نرخ باسوادی ۶ ساله و بالاتر

۲.۴- تعداد دانش‌آموزان به ازای هر کلاس

نماگر ۳. محیط فرهنگی (فرهنگ، رضایتمندی و فرهیختگی نیروی انسانی)

۳.۱- تعداد صندلی‌های سینما (به ازای هر ۱۰۰ هزار نفر جمعیت)

۳.۲- تعداد فرهنگ‌سراها و کتابخانه‌های عمومی (به ازای هر ۱۰۰ هزار نفر جمعیت)

۳.۳- تعداد عناوین کتاب‌های منتشر شده در استان (به ازای هر ۱۰۰ هزار نفر جمعیت)

۳.۴- تعداد خواسته‌های بازگشت به کار در هیأت‌های تشخیص دعاوی کار نسبت به کل شاغلان استان

نماگر ۴. فناوری و نوآوری

۴.۱- شاخص استانی فناوری اطلاعات

۴.۲- تعداد کاربران اینترنت (به ازای هر ۱۰۰ هزار نفر جمعیت)

۴.۳- تعداد شرکت‌های دانش‌بنیان (به ازای هر ۱۰۰ هزار نفر جمعیت)

نماگر ۵. محیط قانونی و حقوقی (حاکمیت قانون، تضمین‌های حقوق مالکیت و عملکرد دادگستری)

۵.۱- نرخ رسیدگی به پرونده‌های قضایی (درصد از ورودی)

۵.۲- امتیاز قضایی و اداری (تخصیصی گزارش‌های عملکرد استانی قوه قضائیه)

۵.۳- میانگین زمان رسیدگی به هر پرونده ورودی (روز)

۵.۴- تعداد پرونده‌های مطالبه طلب (به ازای هر ۱۰۰ هزار نفر جمعیت)

نماگر ۶. ساختار و عملکرد دولت

۶.۱- تعداد کارمندان دستگاه‌های دولتی و حکومتی (به ازای هر ۱۰۰ هزار نفر جمعیت)

۶.۲- پرداخت‌های تملک دارایی‌های سرمایه‌ای (عملکرد بودجه عمرانی)



محیط اقتصادی

نماگر ۷. محیط کلان (ثبات اقتصاد کلان، ساختارهای اشتغال)

- ۷.۱- شاخص تورم مصرف کننده
- ۷.۲- شاخص تورم تولیدکننده
- ۷.۳- نرخ مشارکت نیروی انسانی (درصد)
- ۷.۴- نرخ بیکاری (درصد)
- ۷.۵- ارزش صادرات غیرنفتی استان (به ازای هر ۱۰۰ هزار نفر جمعیت)
- ۷.۶- نرخ رشد منطقه‌ای (درصد)

نماگر ۸. محیط مالی (تأمین مالی)

- ۸.۱- سرانه مانده تسهیلات اعطایی

نماگر ۹. محیط جغرافیایی (زیرساخت‌ها، ظرفیت‌های اقلیمی و استانی)

- ۹.۱- متوسط بارندگی سالانه استان (میلی متر)
- ۹.۲- تعداد هتل‌های ۴ و ۵ ستاره
- ۹.۳- تعداد تخت بیمارستانی فعال (به ازای هر ۱۰۰ هزار نفر جمعیت)
- ۹.۴- طول راه‌های بین شهری (کیلومتر به ازای هر کیلومتر مربع مساحت)
- ۹.۵- تعداد انبار و سردخانه (به نسبت مساحت استان)
- ۹.۶- مساحت مراتع خوب (به نسبت مساحت استان)
- ۹.۷- ضریب نفوذ بیمه (درصد)
- ۹.۸- فاصله مرکز استان تا بندر تجاری (آبی) و فعال بین‌المللی (کیلومتر)
- ۹.۹- طول راه آهن به مساحت استان (کیلومتر به ازای هر کیلومتر مربع)
- ۹.۱۰- درصد روستاهای گازرسانی شده از کل روستاهای استان

نماگر ۱۰. ساختار تولید (انحصار، خوشه‌ها، وابستگی به مواد اولیه)

- ۱۰.۱- تعداد بهره‌برداران کشاورزی (به ازای هر ۱۰۰ هزار نفر جمعیت)

- ۱۰.۲- درصد مساحت کشت آبی از کل مساحت زیر کشت
- ۱۰.۳- تعداد معادن در حال بهره‌برداری (به نسبت مساحت استان)
- ۱۰.۴- تعداد کارگاه‌های صنعتی فعال (به نسبت مساحت استان)
- ۱۰.۵- سرانه مساحت پروانه‌های ساختمانی صادره در نقاط شهری

طرح نمونه‌گیری

از آنجا که استخراج، انتشار داده‌ها و ارائه نتایج حاصل، در سطح متغیرها، اپتیمم شده است و برای اینکه محاسبات از مبنای دقیق آماری برخوردار باشد لذا انتخاب نمونه‌ها (فعالان اقتصادی) بر مبنای طرح نمونه‌گیری است که در ذیل به آن اشاره می‌شود.

هدف کلی:

هدف کلی از این طرح، شناخت وضعیت جاری محیط کسب‌وکار در ایران و تغییرات آن به صورت فصلی و سالانه است. این هدف از طریق موارد زیر به دست می‌آید:

۱. برآورد فصلی و سالانه شاخص ملی محیط کسب‌وکار در ایران
۲. برآورد فصلی و سالانه شاخص استانی محیط کسب‌وکار در ایران
۳. برآورد تغییرات فصلی شاخص محیط کسب‌وکار در سطح ملی و استانی
۴. برآورد ملی فصلی و سالانه شاخص ملی محیط کسب‌وکار در ایران در سطح بخش‌های عمده اقتصادی (خدمات، صنعت و کشاورزی)
۵. برآورد ملی فصلی و سالانه شاخص ملی محیط کسب‌وکار در ایران در سطح فعالیت‌های اصلی اقتصادی (ISIC⁴)

جامعه هدف

مجموعه واحدهایی که طبق تعریف شامل اعضای فعال اتاق‌های بازرگانی، صنایع و معادن و کشاورزی ایران، اصناف و تعاون هستند، جامعه هدف طرح را تشکیل می‌دهند. بنابراین اعضای غیرفعال و اعضای که عضو سه اتاق نیستند را پوشش نمی‌دهد.

جامعه آمارگیری

جامعه آمارگیری با حذف اعضای غیر فعال سه اتاق از چارچوب آماری به دست می‌آید.

واحد آماری

واحد آماری، مدیر یک واحد از سه اتاق کشور می‌باشد که در بانک اطلاعاتی سه اتاق ثبت شده است و فعال است.

زمان آماری

زمان آماری برای تکمیل سؤالات پرسشنامه، وضعیت محیط کسب و کار در فصل زمستان سال ۱۳۹۷ است.

زمان آمارگیری

زمان آمارگیری به مدت ۲۵ روز از تاریخ ۴ تا ۲۸ اسفند سال ۱۳۹۷ است.

روش آمارگیری

به صورت نمونه‌گیری برای مؤلفه‌های پیمایشی و جمع‌آوری داده از منابع رسمی برای مؤلفه‌های آماری است.

روش جمع‌آوری اطلاعات

اطلاعات مورد نیاز این طرح به ۲ روش به دست می‌آید. برای مؤلفه‌های پیمایشی به صورت آمارگیری الکترونیکی و تکمیل پرسشنامه از طریق سامانه اینترنتی توسط واحدهای انتخاب شده در طرح نمونه‌گیری است و برای مؤلفه‌های آماری از روش جمع‌آوری داده‌ها از مراجع رسمی کشور است.

سطح ارائه برآورد

برآوردها بر اساس اهداف طرح به صورت ملی و استانی هستند.

پارامتر مورد نظر

پارامترهای مورد نظر شامل میانگین وزنی شاخص محیط کسب کار در ایران است.

چارچوب نمونه‌گیری

چارچوب نمونه‌گیری، اعضای فعال سه اتاق هستند.

واحد نمونه‌گیری

واحد نمونه‌گیری واحدهای فعال سه اتاق هستند.

روش نمونه‌گیری

روش نمونه‌گیری، طبقه‌بندی دو مرحله‌ای شده است که واحد نمونه‌گیری مرحله‌ی اول، استان‌ها و واحد نمونه‌گیری مرحله‌ی دوم، رشته فعالیت (گروه چرخش) است.

در این طرح، علاوه بر برآورد سطوح، برآورد تغییرات نیز مورد نظر است، از این رو از روش نمونه‌گیری چرخشی استفاده می‌شود. نمونه‌گیری چرخشی با ثابت نگه‌داشتن بخشی از واحدهای نمونه بین دو فصل آمارگیری و تغییر بقیه‌ی واحدها، به بهترین نحو، امکان برآورد سطوح و تغییرات را فراهم می‌کند. انجام بهینه‌ی نمونه‌گیری چرخشی، مستلزم به‌کارگیری نمونه‌ی کلیدی^۵ است. منظور از نمونه‌ی کلیدی، نمونه‌ای است که می‌توان از آن برای تأمین نیازهای چند آمارگیری یا چند دوره از یک آمارگیری، زیرنمونه‌هایی انتخاب کرد. در آمارگیری‌های ادواری، استفاده از نمونه‌ی شاخص ضمن صرفه‌ی اقتصادی، امکان کنترل بهتر عملیات اجرایی و هم‌پوشانی نمونه‌ها در دوره‌های مختلف آمارگیری را فراهم می‌کند.

چارچوب و طراحی نمونه‌ی شاخص

چارچوب نمونه‌گیری مرحله‌ی اول در این طرح، استان‌ها براساس سهم از GDP کشور است که واحدهای نمونه‌گیری مرحله‌ی اول را شامل می‌شود.

چارچوب نمونه‌گیری مرحله‌ی دوم، فهرستی از نام و نشانی، رشته فعالیت و نام اتاق فعالان اقتصادی از نمونه‌ی شاخص است. روش ساخت این چارچوب، در اتاق‌ها (بازرگانی، تعاون و اصناف) متفاوت از یکدیگر است.

در اتاق بازرگانی، برای ساخت این چارچوب، پیش از اجرای طرح، فعالان اقتصادی در یک محدوده‌ی جغرافیایی مشخص، با استفاده از آمارگیری تلفنی به‌نگام می‌شوند. فعالان اقتصادی جدید معرفی شده در هر سال، بر اساس ثبت کارت بازرگانی جدید در ماه‌های انتهایی سال قبل، انتخاب می‌شوند. در اتاق اصناف و تعاون، چارچوب نمونه‌گیری همانند روش قبل است با این تفاوت که فرآیند به‌نگام سازی آن دو سال یکبار است.

الگوی چرخش

با توجه به اهداف طرح، الگوی چرخش انتخابی برای این طرح، یک الگوی ۲-۲-۲ است، یعنی طی دوره‌ی نمونه‌ی کلیدی از هر فعال اقتصادی نمونه، حداکثر چهار بار آمارگیری به عمل می‌آید، به این ترتیب که فعال اقتصادی، دو فصل متوالی در نمونه است، سپس به طور موقت برای دو فصل متوالی از نمونه خارج می‌شود، بعد مجدداً برای دو فصل متوالی به نمونه باز می‌گردد و پس از آن تا انتهای سال‌های مربوط به دوره نمونه کلیدی از نمونه خارج می‌شود. در هر فصل، از چهار گروه چرخش که هر یک از سه گروه فعال اقتصادی (بازرگانی، تعاون و اصناف)، آمارگیری می‌شود:

۱- گروهی که برای اولین بار وارد نمونه شده است،

۲- گروهی که برای دومین بار در نمونه است،

۳- گروهی که پس از دو فصل خروج موقت، مجدداً به نمونه وارد شده است،

۴- گروهی که برای آخرین بار در نمونه است.

به این ترتیب حداکثر میزان تداخل نمونه بین دو فصل متوالی و دو فصل یکسان از دو سال متوالی، ۳۰٪ و بین دو سال متوالی، ۴۰٪ است که می‌تواند اهداف طرح را تأمین کند.

پس از ساخت گروه‌های چرخش، به هر فصل آمارگیری، بر اساس الگوی چرخش، چهار گروه چرخش منتسب می‌شود تا تمام فعالان اقتصادی متعلق به آن‌ها آمارگیری شوند. به این ترتیب در هر فصل آمارگیری به هر چهار گروه یاد شده مراجعه می‌شود.

تعیین تعداد نمونه

با هدف برآورد شاخص ملی، استانی و رشته‌فعالیتی کل کشور در هر فصل، تعداد نمونه با استفاده از رابطه‌های زیر محاسبه شده است:

$$n_1 = \frac{1}{n^0} \cdot \frac{1}{A} \cdot \frac{Z^2_{0/975}(1-r)}{\beta^2 r} \cdot (1 + N_r) \cdot Deff$$

$$n_2 = \frac{1}{n^0} \cdot \frac{1}{A} \cdot \frac{Z^2_{0/975}(1-r)}{d^2} \cdot (1 + N_r) \cdot Deff$$

$$n_2 = \frac{1}{n^0} \cdot \frac{1}{B} \cdot \frac{Z^2_{0/975}(1-r)}{\beta^2 p} \cdot (1 + N_r) \cdot Deff$$

که در آن:

n_1 : اندازه‌ی خوشه‌های نمونه برای برآورد شاخص ملی در سطح خطای نسبی ۱۵ درصد

n_2 : اندازه‌ی خوشه‌های نمونه برای برآورد شاخص ملی در سطح خطای مطلق ۰/۱ درصد

n_3 : اندازه‌ی خوشه‌های نمونه برای برآورد شاخص ملی رشته فعالیت در سطح خطای نسبی ۱۵ درصد

n^0 : تعداد فعالین اقتصادی بهینه در هر خوشه

β : خطای نسبی برآورد (کم تر از ۰/۱۵ درصد)

t : مقدار مفروض شاخص

N_r : نرخ ریزش فعالان اقتصادی نمونه است که برابر با ۰/۱۵ در نظر گرفته شده است.

$Deff$: اثر طرح (برابر ۱/۷)

d : خطای مطلق برآورد (کم تر از ۰/۱ درصد)

سپس ماکزیمم مقدار n_3, n_2, n_1 به عنوان اندازه‌ی نمونه در سطح ملی (کشور) انتخاب شده است.

پس از محاسبه‌ی اندازه‌ی نمونه در سطح ملی، اندازه‌ی نمونه‌ی مورد نیاز در هر استان، با کمک روش تخصیص بینابین و با توجه به ملاحظات اجرایی و کارشناسی، تعیین می‌شود.

روش برآورد

برای دستیابی به برآوردهای مورد نظر، ابتدا باید داده‌های مربوط به هر یک از فعالیت‌های اقتصادی نمونه و اعضای آنها وزن‌دهی شوند. وزن‌دهی در هر فصل بر اساس اعمال وزن پایه، انجام می‌گیرد. وزنی که پس از اعمال این مراحل وزن‌دهی به دست می‌آید، تعیین می‌کند که هر فعال اقتصادی در نمونه، نماینده‌ی چند فعال اقتصادی در جامعه است. پس از وزن‌دهی، برآورد تعداد از جمع وزن‌ها، برآورد نرخ از تقسیم برآوردهای تعداد و برآورد تغییرات بین دو دوره‌ی زمانی از اختلاف برآوردهای دو دوره به دست می‌آید. برآوردهای سالانه، با ضرب وزن نهایی در کسر $\frac{1}{4}$ به طور مشابه، محاسبه می‌شود.

در جدول ۱، حروف و اعداد به ترتیب نماد گروه چرخش و نوبت آمارگیری از گروه چرخش است و ساختار تداخل نمونه به صورت:

تداخل دو فصل متوالی برابر با ۳۰٪ و تداخل دو فصل یکسان در دو سال متوالی برابر با ۳۰٪ و تداخل دو سال متوالی برابر با ۴۰٪ است.

میزان مشارکت نمونه‌های منتخب نسبت به کل نمونه‌های در نظر گرفته شده برای هر استان در جدول ۳ قابل مشاهده است. نرخ پاسخگویی در اجرای طرح پایش ملی محیط کسب‌وکار نیز محاسبه شده است.

جدول ۱- الگوی چرخش

سال ۱۳۹۸				سال ۱۳۹۷				سال ۱۳۹۶				سال ۱۳۹۵				دوره آمارگیری گروه چرخش
زمستان	پاییز	تابستان	بهار	زمستان	پاییز	تابستان	بهار	زمستان	پاییز	تابستان	بهار	زمستان	پاییز	تابستان	بهار	
-	-	-	-	-	-	-	A4	A3	-	-	A2	A1	-	-	-	A
-	-	-	-	-	-	B4	B3	-	-	B2	B1	-	-	-	-	B
-	-	-	-	-	C4	C3	-	-	C2	C1	-	-	-	-	-	C
-	-	-	-	D4	D3	-	-	D2	D1	-	-	-	-	-	-	D
-	-	-	E4	E3	-	-	E2	E1	-	-	-	-	-	-	-	E
-	-	F4	F3	-	-	F2	F1	-	-	-	-	-	-	-	-	F
-	G4	G3	-	G2	G1	-	-	-	-	-	-	-	-	-	-	G
H4	H3	-	-	H2	H1	-	-	-	-	-	-	-	-	-	-	H
I3	-	-	I2	I1	-	-	-	-	-	-	-	-	-	-	-	I
-	-	J2	J1	-	-	-	-	-	-	-	-	-	-	-	-	J
-	K2	K1	-	-	-	-	-	-	-	-	-	-	-	-	-	K
L2	L1	-	-	-	-	-	-	-	-	-	-	-	-	-	-	L
M1	-	-	-	-	-	-	-	-	-	-	-	-	-	-	-	M

جدول ۲- تعداد واحدهای نمونه طرح به تفکیک استان

تعداد واحدهای نمونه	استان	تعداد واحدهای نمونه	استان
۱۷۱	فارس	۲۴۷	آذربایجان شرقی
۸۵	قزوین	۱۷۰	آذربایجان غربی
۶۹	قم	۶۲	اردبیل
۹۳	کردستان	۳۳۹	اصفهان
۱۱۹	کرمان	۱۳۸	البرز
۷۶	کرمانشاه	۵۰	ایلام
۳۹	کهگیلویه و بویراحمد	۹۲	بوشهر
۶۸	گلستان	۱۱۴۷	تهران
۹۹	گیلان	۷۹	چهارمحال و بختیاری
۷۸	لرستان	۷۶	خراسان جنوبی
۱۵۱	مازندران	۲۸۸	خراسان رضوی
۸۹	مرکزی	۵۴	خراسان شمالی
۱۲۸	هرمزگان	۲۱۸	خوزستان
۱۱۵	همدان	۸۶	زنجان
۱۰۸	یزد	۹۹	سمنان
۴۷۰۵	کل	۷۲	سیستان و بلوچستان

جدول ۳- میزان مشارکت پاسخگویان در طرح به تفکیک استان

نرخ پاسخگویی (درصد)					استان
زمستان ۹۷	پاییز ۹۷	زمستان ۹۶	سال ۹۶	سال ۹۵	
۵۵	۶۴	۵۲	۴۵	۱۹	آذربایجان شرقی
۵۹	۵۴	۵۱	۶۲	۲۸	آذربایجان غربی
۴۷	۵۲	۵۷	۵۷	۲۴	اردبیل
۷۸	۸۰	۸۵	۷۴	۳۵	اصفهان
۵۷	۶۴	۷۷	۶۸	۲۱	البرز
۵۸	۵۷	۳۶	۴۱	۲۱	ایلام
۶۴	۵۹	۳۱	۳۳	۲۲	بوشهر
۵۴	۸۹	۶۶	۴۳	۱۹	تهران
۴۹	۷۶	۳۸	۳۹	۱۹	چهارمحال و بختیاری
۶۶	۴۴	۶۴	۶۹	۲۴	خراسان جنوبی
۵۲	۷۴	۷۴	۵۸	۱۷	خراسان رضوی
۵۶	۶۷	۵۰	۶۶	۳۲	خراسان شمالی
۴۲	۷۴	۵۴	۶۲	۲۱	خوزستان
۶۲	۶۸	۴۱	۵۹	۲۵	زنجان
۶۱	۶۹	۶۸	۶۶	۱۹	سمنان
۴۷	۳۹	۶۱	۴۹	۲۱	سیستان و بلوچستان
۵۰	۶۲	۶۷	۶۲	۳۳	فارس
۴۹	۵۱	۵۹	۶۱	۴۱	قزوین
۴۶	۴۵	۷۵	۶۴	۱۴	قم
۵۵	۸۸	۶۱	۶۲	۱۹	کردستان
۴۱	۵۵	۵۰	۵۰	۲۳	کرمان
۵۹	۵۹	۸۰	۸۱	۲۸	کرمانشاه
۵۹	۳۹	۳۶	۴۲	۱۳	کهگیلویه و بویراحمد
۴۱	۵۱	۴۸	۴۷	۲۴	گلستان
۶۱	۵۹	۵۲	۵۰	۱۷	گیلان
۴۵	۴۵	۵۲	۵۲	۲۱	لرستان
۵۸	۸۰	۴۶	۴۶	۱۶	مازندران
۶۵	۵۶	۴۷	۶۳	۳۱	مرکزی
۴۶	۶۱	۵۵	۵۲	۲۳	هرمزگان
۵۳	۶۵	۵۳	۶۵	۲۸	همدان
۴۱	۵۴	۷۱	۷۵	۲۶	یزد
۵۵	۷۱	۶۰	۵۵	۲۲	کل

محاسبه شاخص کل محیط کسب و کار

پس از استخراج داده‌های پیمایشی، ابتدا برای هر مؤلفه، میانگین ارزیابی اعضای اتاق‌های هر استان در هر بخش q_{ij} محاسبه می‌شود. در فرمول زیر q_{ijk} مشارکت‌کننده‌ها (n) هر استان (i) در هر بخش (j) است و اندیس k نشان‌دهنده رای دهنده مورد نظر (اعضای اتاق‌های سه‌گانه) است.

$$q_{ij} = \frac{\sum_{k=1}^n q_{ijk}}{n_{ij}}$$

وزن نمونه‌گیری بر اساس استان، رشته فعالیت و اتاق تعیین می‌شود و در محاسبه میانگین q_{ij} لحاظ می‌شود. برای محاسبه شاخص کل از ترکیب وزنی جزء داده‌های آماری (Hard Data) با نسبت ۲۰٪ و جزء مولفه‌های پیمایشی (Survey Data) با نسبت ۸۰٪ استفاده می‌شود.

نرمال‌سازی و ترکیب داده‌های آماری (Hard Data)

به منظور نرمال کردن داده‌های آماری، ابتدا داده‌های آماری خام را که از مراکز آماری مختلف به تفکیک استان‌ها جمع‌آوری شده است، با تقسیم بر جمعیت استان به صورت نسبی و قابل مقایسه تبدیل می‌شود. سپس بر اساس روش فاصله از مرز که در اغلب مطالعات بین‌المللی مانند شاخص سهولت انجام کسب و کار بانک جهانی یا شاخص توسعه انسانی سازمان ملل متحد بکار می‌رود - داده‌های آماری نسبی به داده‌های نرمال شده تبدیل می‌شود.

در روش فاصله از مرز، نمره فاصله از مرز، شکاف بین عملکرد یک استان از معیار بهترین عملکرد در میان استان‌ها و در طی زمان به دست می‌آید. محاسبه نمره فاصله از مرز برای هر استان دو گام اصلی دارد.

اولین گام نرمال کردن داده‌های جمع‌آوری شده از هر یک از مولفه‌های دارای بار مثبت مانند نرخ باسوادی در هر استان که با استفاده از یک تبدیل خطی با فرمول زیر با توجه به مقیاس مورد نظر (۱ بهترین عملکرد و ۱۰ بدترین عملکرد) انجام می‌شود:

$$P_{norm} = \left((-9) \times \frac{w - P}{w - f} \right) + 10$$

که در فرمول بالا w بزرگترین و f کوچکترین نمره مولفه در میان همه استان‌ها در کل طول دوره محاسبه شاخص است و P نمره نرمال نشده استان و P_{norm} داده نرمال شده یا نمره فاصله از مرز برای هر یک از اجزاء مولفه‌های شاخص است.

برای هر یک از مولفه‌های دارای بار منفی مانند تعداد نسبی سرقت‌ها در هر استان با استفاده از تبدیل خطی با فرمول زیر با توجه به مقیاس مورد نظر (۱ بهترین عملکرد و ۱۰ بدترین عملکرد) انجام می‌شود:

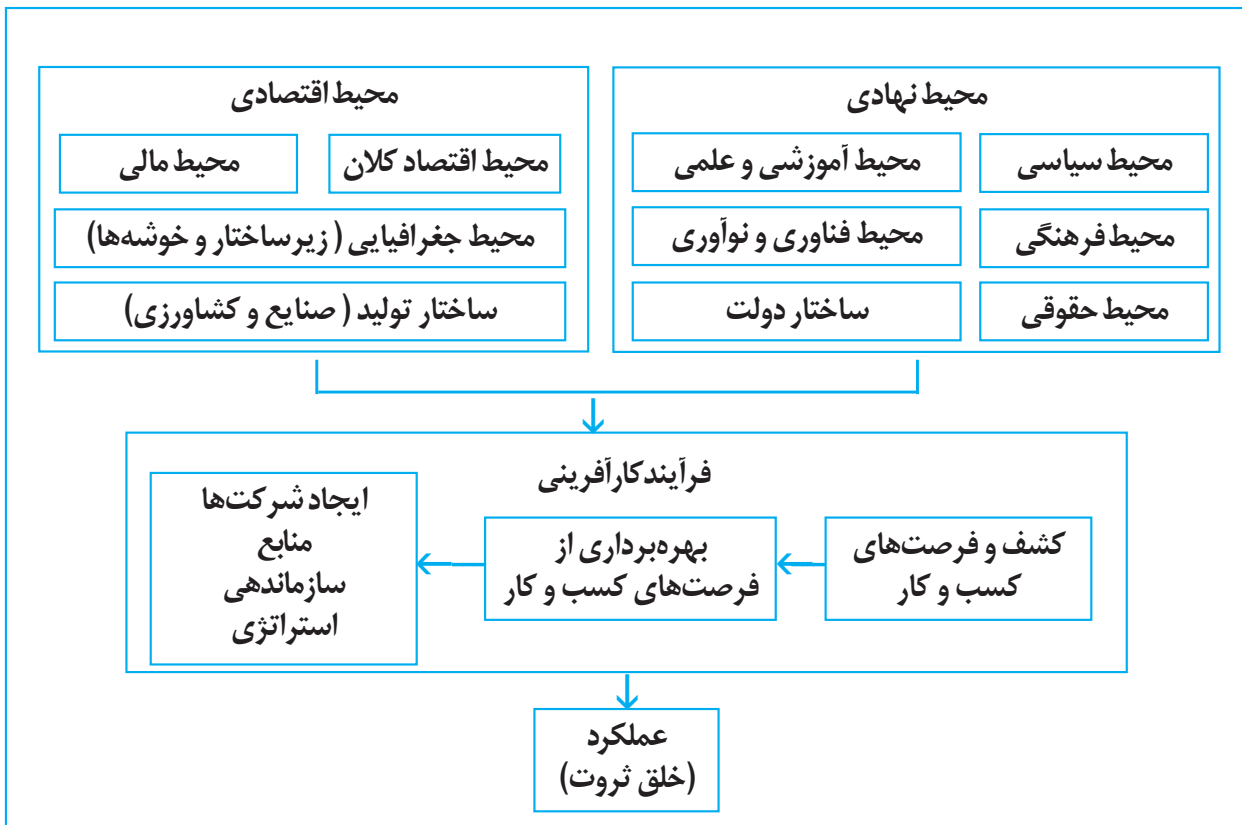
$$P_{norm} = \left(9 \times \frac{w - P}{w - f} \right) + 1$$

دومین گام، محاسبه میانگین ساده هر یک از نمره‌های فاصله از مرز برای هر یک از بخش داده‌های آماری نماگرها است.

آشنایی با نظریه عمومی کار آفرینی شین

بر اساس نظریه عمومی کار آفرینی شین، می‌توان دو مجموعه عوامل محیطی معین را به محیط اقتصادی و محیط نهادی تفکیک کرد. عوامل محیط اقتصادی شامل محیط اقتصاد کلان، محیط مالی، ساختار تولید و محیط جغرافیایی و عوامل محیط نهادی شامل محیط سیاسی، محیط حقوقی، محیط فرهنگی و محیط آموزشی و علمی، محیط فناوری و نوآوری و ساختار دولت می‌شود. این دو مجموعه عوامل بر کسب و کارهای موجود و بر فرآیند کار آفرینی که در واقع نقطه آغازین کسب و کار است، اثر می‌گذارد. هر چه محیط کسب و کار (محیط نهادی و اقتصادی) شرایط بهتری داشته باشد، بهره‌برداری از فرصت‌های کار آفرینی بیشتر است و هر چه بهره‌برداری از فرصت‌های کار آفرینی در جامعه‌ای بیشتر باشد، عملکرد اقتصاد آن کشور و خلق ارزش و ثروت در آن جامعه بیشتر می‌شود.

شکل ۱. مدل مفهومی بسط یافته محیط کسب و کار بر اساس نظریه عمومی کار آفرینی شین



بخش دوم: جداول آماری، نمودارها و تحلیل آماری

شاخص کل محیط کسب و کار

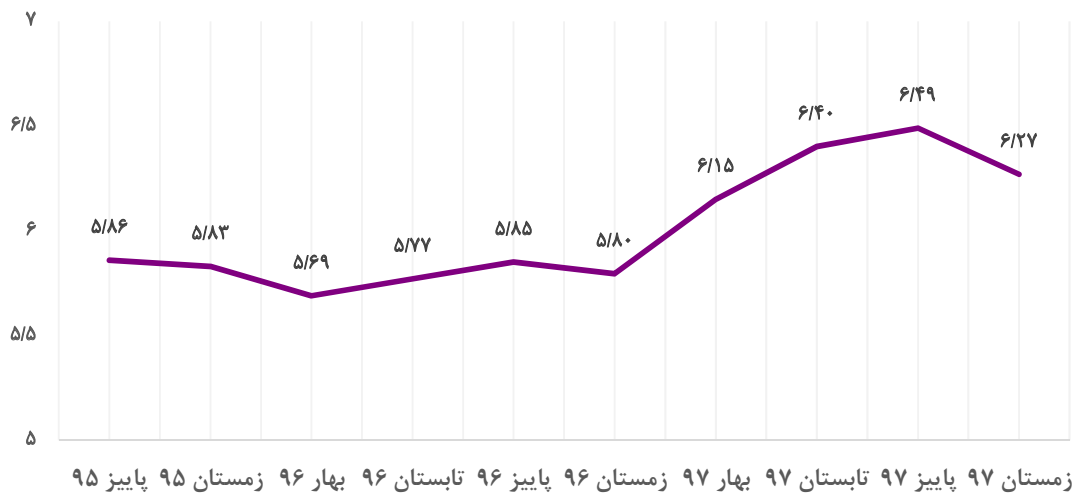
جدول ۴ - شاخص کل محیط کسب و کار

*درصد تغییرات فصل زمستان نسبت به		زمستان ۹۷	پاییز ۹۷	زمستان ۹۶	سال ۹۶	سال ۹۵
فصل مشابه سال گذشته	فصل گذشته					
۸/۱۸	-۳/۳۹	۶/۲۷	۶/۴۹	۵/۸۰	۵/۷۸	۵/۸۵

*: مثبت بودن درصد تغییرات به معنای بدتر شدن وضعیت نسبت به دوره گذشته است.

نتایج پایش ملی محیط کسب و کار ایران در زمستان ۱۳۹۷، عدد ۶/۲۷ (نمره بدترین ارزیابی ۱۰ است) را به عنوان شاخص کل به دست می‌دهد که مساعدتر از وضعیت این شاخص در ارزیابی فصل گذشته (پاییز ۹۷ با میانگین ۶/۴۹) است. این ارزیابی بیانگر آن است که از نظر فعالان اقتصادی مشارکت کننده در این پایش، وضعیت بیشتر مؤلفه‌های مؤثر بر محیط کسب و کار ایران در زمستان ۱۳۹۷ مساعدتر شده است. عدد شاخص در زمستان ۱۳۹۷ نسبت به فصل مشابه سال قبل (۸/۱۸) تغییر محسوسی را نشان می‌دهد. لازم به ذکر است که این شاخص از طریق ادغام اطلاعات حاصل از مؤلفه‌های پیمایشی (۲۸ مؤلفه) و داده‌های مؤلفه‌های آماری (۴۲ مؤلفه) به نسبت ۸۰ و ۲۰ محاسبه شده است.

نمودار ۱ - روند شاخص کل محیط کسب و کار



شاخص بخشی محیط کسب و کار

جدول ۵- شاخص محیط کسب و کار بر حسب بخش‌های عمده اقتصادی

بخش	زمستان ۹۶	پاییز ۹۷	زمستان ۹۷	درصد تغییرات فصل زمستان نسبت به*	
				فصل گذشته	فصل مشابه سال گذشته
کشاورزی	۵/۹۰	۶/۲۹	۶/۲۱	-۱/۴۱	۵/۲۵
صنعت	۵/۸۴	۶/۵۲	۶/۲۰	-۴/۹۴	۶/۰۵
خدمات	۵/۷۶	۶/۵۸	۶/۳۱	-۴/۲۱	۹/۴۸

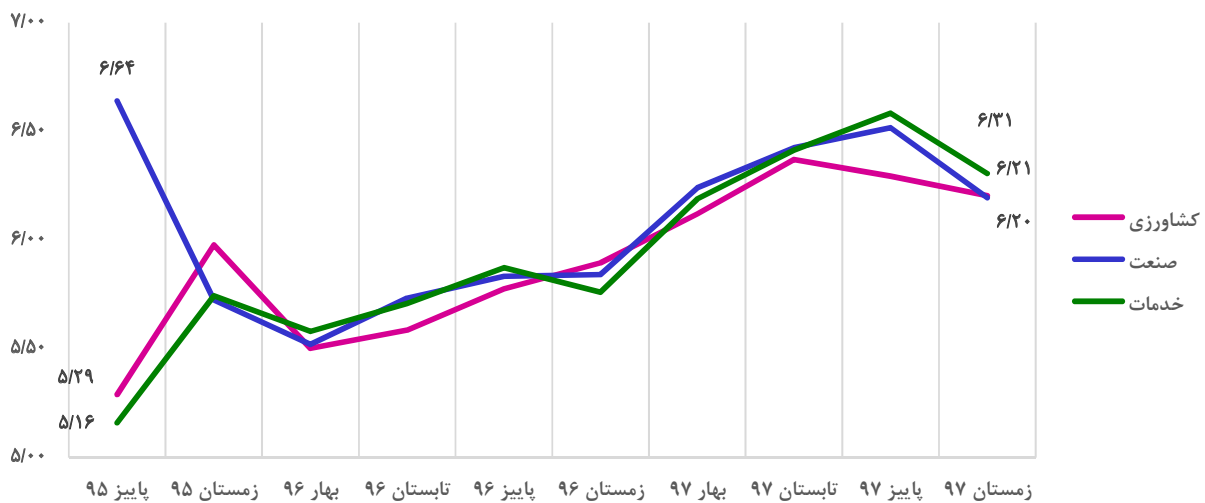
*: مثبت بودن درصد تغییرات به معنای بدتر شدن وضعیت نسبت به دوره گذشته است.

با توجه به تقسیم رشته فعالیت‌ها در سه بخش عمده کشاورزی، صنعت و خدمات، فعالان اقتصادی سراسر کشور در زمستان ۱۳۹۷، وضعیت محیط کسب و کار بخش صنعت و بخش خدمات را به ترتیب، مساعدترین و نامساعدترین محیط کسب و کار ارزیابی نموده‌اند.

نمودار ۲- شاخص بخشی محیط کسب و کار



نمودار ۳- روند شاخص بخشی محیط کسب و کار



جدول ۶ - شاخص محیط کسب و کار به تفکیک مؤلفه‌های پیمایشی و سه بخش عمده اقتصادی - زمستان ۱۳۹۷

عنوان مؤلفه (موانع کسب و کار)	کل			کشاورزی			صنعت			خدمات		
	پاییز ۹۷	زمستان ۹۷	درصد تغییرات	پاییز ۹۷	زمستان ۹۷	درصد تغییرات	پاییز ۹۷	زمستان ۹۷	درصد تغییرات	پاییز ۹۷	زمستان ۹۷	درصد تغییرات
	۶/۵۳	۶/۲۵	-۴/۲۵	۶/۲۹	۶/۲۱	-۱/۴۱	۶/۵۲	۶/۲۰	-۴/۹۴	۶/۳۱	۶/۵۸	-۴/۲۱
نحوه استقبال مشتریان از نوآوری و ابتکار در ارائه خدمات و محصول	۵/۰۱	۴/۱۶	-۱۷/۰۳	۴/۰۶	۴/۰۵	-۰/۴۵	۴/۹۴	۴/۰۰	-۱۹/۰۴	۴/۳۶	۵/۲۷	-۱۷/۴۱
برداشت‌های سلیقه‌ای از قوانین و مقررات توسط مأموران محیط زیست، شهرداری، گمرک، بهداشت و ...	۷/۲۰	۶/۷۲	-۶/۵۸	۷/۰۲	۶/۶۳	-۵/۵۴	۷/۲۱	۶/۷۵	-۶/۴۴	۶/۷۳	۷/۲۲	-۶/۸۸
بی‌تعهدی طرف‌های قرارداد و معامله به اجرای تعهدات و وعده‌هایشان	۶/۳۰	۶/۰۱	-۴/۵۲	۶/۰۷	۵/۹۹	-۱/۴۰	۶/۳۶	۶/۰۸	-۴/۳۹	۵/۹۵	۶/۲۹	-۵/۳۴
بی‌ثباتی سیاست‌ها، قوانین و مقررات و رویه‌های اجرایی ناظر بر کسب و کار	۸/۵۴	۸/۱۱	-۵/۰۸	۸/۴۱	۸/۳۵	-۰/۷۷	۸/۶۴	۸/۱۳	-۵/۹۲	۸/۰۲	۸/۴۷	-۵/۳۱
غیرقابل پیش‌بینی بودن و تغییرات قیمت مواد اولیه و محصولات	۸/۸۲	۸/۸۳	۰/۱۵	۸/۷۱	۸/۹۴	۲/۶۵	۹/۰۵	۸/۸۴	-۲/۲۴	۸/۷۹	۸/۶۲	۱/۹۴
رویه‌های سختگیرانه اداره‌های کار و بیمه تأمین اجتماعی برای مدیریت نیروی انسانی	۶/۸۶	۶/۵۲	-۴/۸۹	۶/۶۰	۶/۳۷	-۳/۳۷	۶/۹۸	۶/۴۶	-۷/۴۵	۶/۶۲	۶/۸۰	-۲/۵۸
تمایل عمومی به خرید کالاهای خارجی و بی‌ رغبتی به خرید محصولات ایرانی	۵/۶۵	۵/۳۷	-۴/۸۸	۵/۳۲	۵/۳۲	۰/۰۴	۵/۵۵	۵/۳۰	-۴/۴۶	۵/۴۶	۵/۸۱	-۶/۰۰
تولید و عرضه نسبتاً آزاد کالاهای غیراستاندارد و تقلبی در بازار	۷/۲۴	۷/۱۱	-۱/۷۸	۷/۱۲	۶/۹۶	-۲/۱۳	۷/۲۳	۷/۱۵	-۱/۰۹	۷/۱۰	۷/۲۷	-۲/۳۵
وجود رقابت غیرمنصفانه شرکت‌ها و مؤسسات دولتی یا شبه‌دولتی در بازار	۷/۱۹	۷/۰۶	-۱/۷۷	۶/۷۷	۶/۸۳	۰/۹۰	۷/۰۳	۶/۸۸	-۲/۰۴	۷/۲۹	۷/۴۱	-۱/۶۴
رویه‌های ناعادلانه ممیزی و دریافت مالیات	۷/۲۰	۶/۹۴	-۳/۶۱	۶/۵۸	۶/۷۴	۲/۴۲	۷/۲۳	۶/۸۲	-۵/۶۹	۷/۱۱	۷/۲۹	-۲/۵۰
دشواری تأمین مالی از بانک‌ها	۷/۹۷	۷/۷۶	-۲/۷۱	۷/۸۲	۸/۲۳	۵/۲۳	۸/۱۲	۷/۷۱	-۵/۰۶	۷/۶۹	۷/۸۷	-۲/۲۵
فقدان یا شفاف نبودن آمار و اطلاعات مورد نیاز برای فعالیت اقتصادی	۷/۱۲	۶/۷۷	-۴/۹۶	۷/۰۹	۶/۸۰	-۴/۲۱	۷/۰۷	۶/۶۸	-۵/۴۳	۶/۸۵	۷/۱۸	-۴/۵۷
ضعف زیرساخت‌های حمل و نقل (جاده‌ای، ریلی، هوایی، دریایی و بندری)	۶/۰۳	۵/۸۱	-۳/۶۳	۶/۴۴	۵/۶۸	-۱۱/۸۴	۵/۸۸	۵/۶۶	-۳/۷۴	۶/۰۱	۶/۰۹	-۱/۲۹
ضعف دادگاه‌ها در رسیدگی به شکایات و پیگرد موثر متجاوزان به حقوق دیگران	۷/۲۳	۷/۰۶	-۲/۳۳	۷/۰۳	۷/۱۸	۲/۲۵	۷/۲۲	۶/۸۵	-۵/۱۰	۷/۲۵	۷/۲۸	-۰/۴۳
وجود انحصار، امتیاز یا هر نوع رانت به یک یا تعدادی از رقبا در بازار	۷/۳۱	۷/۰۹	-۲/۹۶	۶/۹۰	۷/۰۳	۱/۸۹	۷/۲۴	۶/۹۳	-۴/۳۷	۷/۲۸	۷/۴۵	-۲/۳۱
ضعف نظام توزیع و مشکل در رساندن محصول به بازار	۵/۸۱	۵/۹۳	۲/۰۶	۵/۶۲	۶/۰۱	۶/۸۲	۵/۶۹	۵/۷۹	۱/۷۱	۶/۰۶	۵/۹۶	۱/۶۹
عرضه کالاها و محصولات قاچاق در بازار ایران	۶/۷۷	۶/۷۷	-۰/۰۸	۶/۳۱	۶/۷۵	۶/۹۷	۶/۶۶	۶/۶۵	-۰/۲۵	۶/۸۹	۶/۹۵	-۰/۹۳
فقدان ارتباط مناسب میان عوامل تأمین مواد اولیه، تولید و عرضه یک محصول در بازار	۶/۳۰	۶/۲۰	-۱/۵۵	۵/۹۸	۶/۲۵	۴/۴۸	۶/۳۷	۶/۲۲	-۲/۴۶	۶/۱۷	۶/۳۰	-۱/۹۲
دخالت‌های غیرمنطقی نهادهای حاکمیتی در تعیین قیمت‌ها در بازار	۷/۲۲	۷/۰۸	-۱/۹۶	۷/۰۲	۷/۲۸	۳/۶۳	۷/۱۰	۶/۹۶	-۱/۹۴	۷/۱۵	۷/۳۷	-۲/۹۹
کارگریز عمومی و ضعف فرهنگ کار در جامعه	۶/۸۱	۶/۳۶	-۶/۴۷	۶/۵۴	۶/۱۸	-۵/۵۴	۶/۷۵	۶/۳۵	-۵/۹۸	۶/۴۲	۶/۹۱	-۶/۹۷
کمبود تقاضا در بازار	۵/۹۷	۵/۵۸	-۶/۴۹	۵/۳۴	۴/۹۶	-۷/۲۳	۵/۹۲	۵/۵۰	-۷/۱۲	۵/۸۱	۶/۱۴	-۵/۳۱
کمبود فناوری‌های نوین و تجهیزات مورد نیاز	۶/۴۲	۶/۱۶	-۴/۰۹	۶/۲۶	۶/۲۳	-۰/۵۲	۶/۵۱	۶/۲۶	-۳/۸۱	۶/۰۴	۶/۳۸	-۵/۳۰
کمبود نیروی کار ماهر	۵/۵۰	۵/۰۸	-۷/۶۴	۵/۲۸	۴/۸۰	-۹/۱۹	۵/۳۹	۵/۰۹	-۵/۵۳	۵/۱۵	۵/۶۶	-۹/۰۴
محدودیت‌های دسترسی به شبکه تلفن همراه و اینترنت	۳/۸۰	۳/۵۴	-۶/۸۶	۳/۶۵	۳/۳۱	-۹/۴۲	۳/۷۶	۳/۶۲	-۳/۷۸	۳/۵۱	۳/۸۷	-۹/۱۷
محدودیت دسترسی به آب	۳/۴۱	۳/۳۱	-۲/۸۶	۳/۳۴	۳/۴۹	۴/۶۴	۳/۶۵	۳/۴۶	-۵/۱۳	۳/۱۰	۳/۱۹	-۲/۸۲
محدودیت دسترسی به حامل‌های انرژی (برق، گاز، گازوئیل و...)	۳/۳۵	۳/۳۶	۰/۳۰	۳/۳۶	۳/۱۱	-۷/۶۶	۳/۵۴	۳/۵۴	-۰/۲۲	۳/۲۱	۳/۱۶	۱/۷۹
فساد و سوءاستفاده افراد از مقام و موقعیت اداری در دستگاه‌های اجرایی	۷/۳۶	۷/۱۸	-۲/۴۵	۷/۱۹	۷/۱۸	-۰/۱۴	۷/۲۹	۶/۹۳	-۴/۹۴	۷/۴۴	۷/۴۶	-۰/۳۱
موانع در فرایندهای اداری و اخذ مجوزهای کسب و کار در دستگاه‌های اجرایی	۷/۷۴	۷/۳۲	-۵/۳۷	۷/۸۲	۷/۵۵	-۳/۳۷	۷/۶۹	۷/۲۳	-۶/۰۰	۷/۳۶	۷/۷۶	-۵/۱۹

* مثبت بودن درصد تغییرات به معنای بدتر شدن وضعیت نسبت به فصل گذشته است.



با بررسی اطلاعات جدول ۶ مشاهده می‌شود که، در بخش‌های کشاورزی، صنعت و خدمات، غیرقابل پیش‌بینی بودن و تغییرات قیمت مواد اولیه و محصولات نامساعدترین و در بخش کشاورزی محدودیت دسترسی به حامل‌های انرژی (برق، گاز، گازوئیل و...) و در بخش صنعت و خدمات محدودیت دسترسی به آب، مساعدترین مؤلفه (مانع) در ۲۸ مؤلفه پیمایشی پرسش‌شده از فعالان اقتصادی مشارکت‌کننده در طرح ارزیابی شده‌اند.

علاوه بر این، مهم‌ترین موانع کسب و کار بیان‌شده توسط فعالان اقتصادی هریک از سه بخش عمده اقتصادی در قالب جدول ۷ نشان داده شده است.

جدول ۷ - مهم‌ترین موانع کسب و کار بیان شده توسط فعالان اقتصادی به تفکیک بخش‌های عمده اقتصادی

الویت	مجموعه				
	۱	۲	۳	۴	۵
کل	پاییز ۹۷	غیرقابل پیش‌بینی بودن و تغییرات قیمت مواد اولیه و محصولات	بی‌ثباتی سیاست‌ها، قوانین و مقررات و رویه‌های اجرایی ناظر بر کسب و کار	دشواری تأمین مالی از بانک‌ها	موانع در فرایندهای اداری و اخذ مجوزهای کسب و کار در دستگاه‌های اجرایی
	زمستان ۹۷	غیرقابل پیش‌بینی بودن و تغییرات قیمت مواد اولیه و محصولات	بی‌ثباتی سیاست‌ها، قوانین و مقررات و رویه‌های اجرایی ناظر بر کسب و کار	دشواری تأمین مالی از بانک‌ها	موانع در فرایندهای اداری و اخذ مجوزهای کسب و کار در دستگاه‌های اجرایی
کشاورزی	پاییز ۹۷	غیرقابل پیش‌بینی بودن و تغییرات قیمت مواد اولیه و محصولات	بی‌ثباتی سیاست‌ها، قوانین و مقررات و رویه‌های اجرایی ناظر بر کسب و کار	دشواری تأمین مالی از بانک‌ها	فساد و سوءاستفاده افراد از مقام و موقعیت اداری در دستگاه‌های اجرایی
	زمستان ۹۷	غیرقابل پیش‌بینی بودن و تغییرات قیمت مواد اولیه و محصولات	بی‌ثباتی سیاست‌ها، قوانین و مقررات و رویه‌های اجرایی ناظر بر کسب و کار	دشواری تأمین مالی از بانک‌ها	موانع در فرایندهای اداری و اخذ مجوزهای کسب و کار در دستگاه‌های اجرایی
صنعت	پاییز ۹۷	غیرقابل پیش‌بینی بودن و تغییرات قیمت مواد اولیه و محصولات	بی‌ثباتی سیاست‌ها، قوانین و مقررات و رویه‌های اجرایی ناظر بر کسب و کار	دشواری تأمین مالی از بانک‌ها	فساد و سوءاستفاده افراد از مقام و موقعیت اداری در دستگاه‌های اجرایی
	زمستان ۹۷	غیرقابل پیش‌بینی بودن و تغییرات قیمت مواد اولیه و محصولات	بی‌ثباتی سیاست‌ها، قوانین و مقررات و رویه‌های اجرایی ناظر بر کسب و کار	دشواری تأمین مالی از بانک‌ها	موانع در فرایندهای اداری و اخذ مجوزهای کسب و کار در دستگاه‌های اجرایی
خدمات	پاییز ۹۷	غیرقابل پیش‌بینی بودن و تغییرات قیمت مواد اولیه و محصولات	بی‌ثباتی سیاست‌ها، قوانین و مقررات و رویه‌های اجرایی ناظر بر کسب و کار	دشواری تأمین مالی از بانک‌ها	فساد و سوءاستفاده افراد از مقام و موقعیت اداری در دستگاه‌های اجرایی
	زمستان ۹۷	غیرقابل پیش‌بینی بودن و تغییرات قیمت مواد اولیه و محصولات	بی‌ثباتی سیاست‌ها، قوانین و مقررات و رویه‌های اجرایی ناظر بر کسب و کار	دشواری تأمین مالی از بانک‌ها	موانع در فرایندهای اداری و اخذ مجوزهای کسب و کار در دستگاه‌های اجرایی

همان‌طور که در جدول ۷ مشاهده می‌شود سه مانع اصلی در بین موانع کسب و کار در تمامی بخش‌های عمده اقتصادی در طول فصل زمستان یکسان بوده‌اند.

شاخص استانی محیط کسب و کار

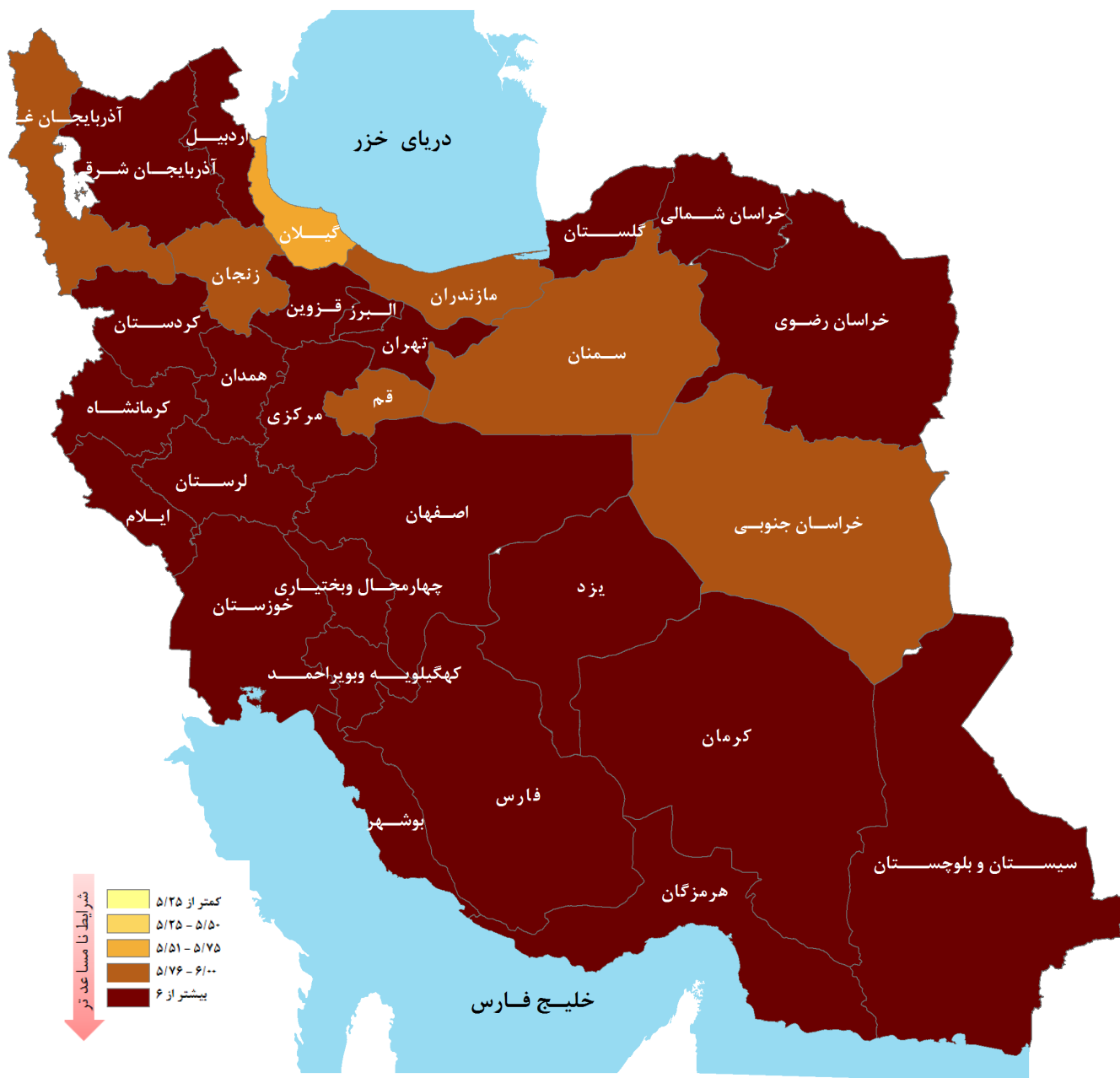
جدول ۸ - شاخص استانی محیط کسب و کار

درصد تغییرات فصل زمستان نسبت به *		زمستان ۹۷	پاییز ۹۷	زمستان ۹۶	سال ۹۶	سال ۹۵	استان
فصل مشابه سال گذشته	فصل گذشته						
۱/۳۳	-۴/۷۷	۶/۰۶	۶/۳۷	۵/۹۹	۵/۹۳	۵/۶۸	آذربایجان شرقی
-۲/۲۰	-۲/۵۶	۵/۷۶	۵/۹۱	۵/۸۹	۵/۸۰	۵/۵۴	آذربایجان غربی
۳/۱۰	-۳/۵۳	۶/۱۴	۶/۳۷	۵/۹۶	۵/۸۹	۶/۵۲	اردبیل
۵/۵۵	-۳/۶۴	۶/۳۲	۶/۵۶	۵/۹۸	۵/۹۲	۵/۷۹	اصفهان
۱۱/۶۷	-۰/۶۶	۶/۵۴	۶/۵۸	۵/۸۵	۵/۷۲	۵/۹۶	البرز
۴/۱۵	-۳/۴۴	۶/۳۸	۶/۶۰	۶/۱۲	۵/۹۸	۶/۲۰	ایلام
۱۲/۴۴	-۰/۱۷	۶/۳۹	۶/۴۰	۵/۶۸	۵/۶۸	۵/۷۵	بوشهر
۲/۲۹	-۳/۷۹	۶/۱۷	۶/۴۱	۶/۰۳	۵/۷۲	۵/۶۷	تهران
۲/۶۱	-۱/۲۸	۶/۳۶	۶/۴۴	۶/۱۹	۵/۹۷	۶/۲۷	چهارمحال و بختیاری
۷/۵۸	-۲/۱۹	۶/۰۰	۶/۱۳	۵/۵۷	۵/۵۷	۵/۹۵	خراسان جنوبی
۶/۲۴	۲/۶۰	۶/۱۷	۶/۰۱	۵/۸۱	۵/۷۰	۵/۸۵	خراسان رضوی
۲/۲۱	-۳/۶۰	۶/۴۲	۶/۶۶	۶/۲۸	۶/۲۱	۶/۲۱	خراسان شمالی
۹/۱۷	-۳/۵۵	۶/۲۲	۶/۴۴	۵/۶۹	۵/۷۴	۶/۰۳	خوزستان
۸/۲۸	-۰/۷۸	۵/۹۲	۵/۹۷	۵/۴۷	۵/۶۲	۵/۹۸	زنجان
-۱/۱۰	-۳/۹۰	۵/۹۳	۶/۱۷	۶/۰۰	۵/۸۴	۵/۶۱	سمنان
۴/۵۸	۰/۱۴	۶/۶۰	۶/۵۹	۶/۳۱	۶/۲۵	۶/۱۶	سیستان و بلوچستان
۵/۲۰	-۰/۴۰	۶/۰۲	۶/۰۴	۵/۷۲	۵/۴۸	۵/۶۶	فارس
۱۳/۵۶	-۰/۵۸	۶/۱۹	۶/۲۳	۵/۴۵	۵/۵۶	۵/۷۷	قزوین
۵/۴۰	-۳/۵۳	۶/۰۰	۶/۲۲	۵/۶۹	۵/۷۷	۶/۴۲	قم
۵/۳۹	-۱/۱۷	۶/۵۰	۶/۵۸	۶/۱۷	۵/۸۶	۶/۲۷	کردستان
۶/۴۳	-۱/۲۵	۶/۱۶	۶/۲۴	۵/۷۹	۵/۸۰	۶/۰۶	کرمان
۰/۳۶	-۳/۷۰	۶/۳۵	۶/۵۹	۶/۳۲	۶/۲۴	۵/۹۲	کرمانشاه
۱/۹۴	-۲/۸۲	۶/۰۴	۶/۲۲	۵/۹۳	۵/۹۴	۶/۴۷	کهگیلویه و بویراحمد
۹/۳۱	-۳/۲۶	۶/۱۸	۶/۳۹	۵/۶۵	۵/۷۴	۶/۴۳	گلستان
۰/۷۰	-۲/۱۸	۵/۶۷	۵/۸۰	۵/۶۳	۵/۴۰	۵/۴۵	گیلان
۲/۷۷	-۲/۳۹	۶/۳۷	۶/۵۳	۶/۲۰	۶/۰۹	۶/۱۶	لرستان
۱۵/۶۷	-۲/۶۱	۵/۹۵	۶/۱۱	۵/۱۴	۵/۴۰	۵/۵۱	مازندران
۹/۲۸	-۲/۲۵	۶/۱۱	۶/۲۵	۵/۵۹	۵/۵۱	۵/۹۰	مرکزی
۸/۳۸	-۳/۴۴	۶/۱۵	۶/۳۷	۵/۶۷	۵/۷۴	۵/۸۵	هرمزگان
۶/۵۱	-۲/۶۴	۶/۲۶	۶/۴۳	۵/۸۸	۵/۸۴	۵/۵۸	همدان
۴/۲۵	-۱/۸۷	۶/۰۶	۶/۱۸	۵/۸۲	۵/۶۶	۵/۷۶	یزد

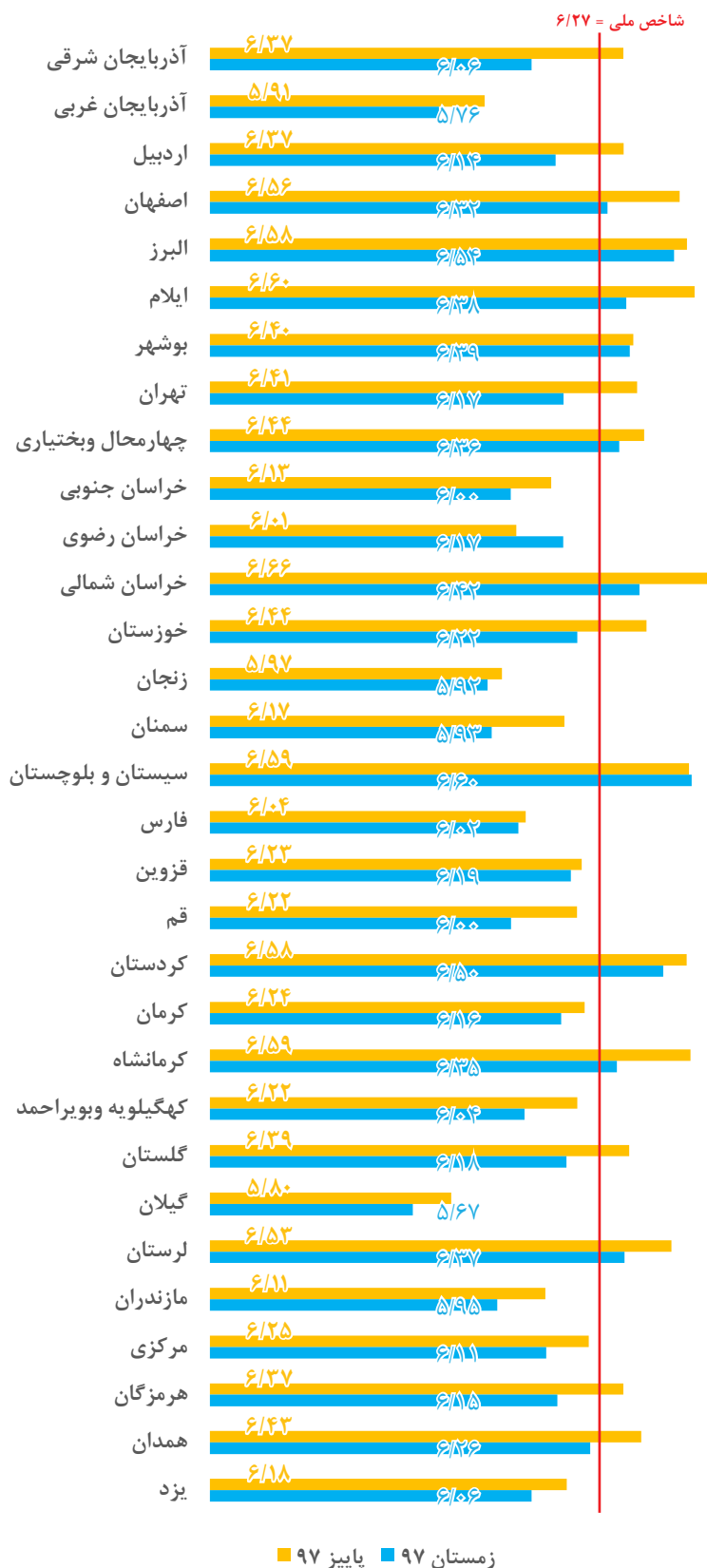
*: مثبت بودن درصد تغییرات به معنای بدتر شدن وضعیت نسبت به دوره گذشته است.

طبق جدول ۸، نتایج ارزیابی طرح پایش در زمستان ۱۳۹۷ نشان می‌دهد که از منظر وضعیت مؤلفه‌های محیط کسب و کار، استان‌های گیلان، آذربایجان غربی و زنجان دارای محیط کسب و کار مساعدتر و استان‌های سیستان و بلوچستان، البرز و کردستان دارای محیط کسب و کار نامساعدتری نسبت به سایر استان‌ها بوده‌اند. قابل ذکر است که عدد شاخص برای حدود ۶۷ درصد استان‌های کشور از عدد شاخص ملی فضای کسب و کار کمتر بوده است که در نمودار ۴ قابل مشاهده است. همچنین اختلاف عدد شاخص وضعیت محیط کسب و کار در بهترین و بدترین استان حداکثر معادل ۰/۹۲ واحد است که نشانگر عدم وجود تفاوت قابل توجه در وضعیت عدد شاخص استان‌ها نسبت به یکدیگر است.

شکل ۲ - نقشه موضوعی شاخص استانی محیط کسب و کار



نمودار ۴- شاخص استانی محیط کسب و کار



شاخص محیط کسب و کار بر اساس رشته فعالیت اقتصادی

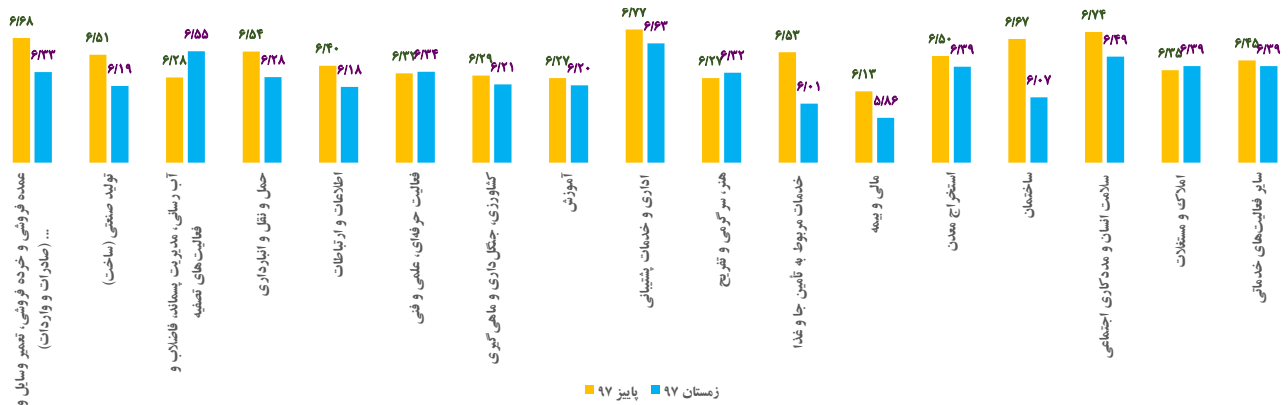
جدول ۱۰ - شاخص محیط کسب و کار بر اساس رشته فعالیت اقتصادی

درصد تغییرات*	زمستان ۹۷	پاییز ۹۷	رشته فعالیت
-۵/۲۰	۶/۳۳	۶/۶۸	عمده فروشی و خرده فروشی، تعمیر وسایل و ... (صادرات و واردات)
-۴/۹۵	۶/۱۹	۶/۵۱	تولید صنعتی (ساخت)
۴/۲۹	۶/۵۵	۶/۲۸	آب رسانی، مدیریت پسماند، فاضلاب و فعالیتهای تصفیه
-۴/۰۱	۶/۲۸	۶/۵۴	حمل و نقل و انبارداری
-۳/۳۹	۶/۱۸	۶/۴۰	اطلاعات و ارتباطات
۰/۲۹	۶/۳۴	۶/۳۲	فعالیت حرفه‌ای، علمی و فنی
-۱/۴۱	۶/۲۱	۶/۲۹	کشاورزی، جنگل‌داری و ماهی‌گیری
-۱/۱۹	۶/۲۰	۶/۲۷	آموزش
-۲/۱۳	۶/۶۳	۶/۷۷	اداری و خدمات پشتیبانی
۰/۸۶	۶/۳۲	۶/۲۷	هنر، سرگرمی و تفریح
-۸/۰۶	۶/۰۱	۶/۵۳	خدمات مربوط به تأمین جا و غذا
-۴/۴۴	۵/۸۶	۶/۱۳	مالی و بیمه
-۱/۷۲	۶/۳۹	۶/۵۰	استخراج معدن
-۸/۹۷	۶/۰۷	۶/۶۷	ساختمان
-۳/۸۰	۶/۴۹	۶/۷۴	سلامت انسان و مددکاری اجتماعی
-۳/۷۰	۶/۱۱	۶/۳۵	املاک و مستغلات
-۰/۹۳	۶/۳۹	۶/۴۵	سایر فعالیتهای خدماتی

*: مثبت بودن درصد تغییرات به معنای بدتر شدن وضعیت نسبت به فصل گذشته است.

با توجه به جدول ۱۰، در زمستان ۱۳۹۷، رشته‌های: ۱- اداری و خدمات پشتیبانی، ۲- آب رسانی، مدیریت پسماند، فاضلاب و فعالیتهای تصفیه و ۳- سلامت انسان و مددکاری اجتماعی، به ترتیب دارای نامساعدترین محیط کسب و کار و رشته‌های ۱- مالی و بیمه، ۲- ساختمان و ۳- خدمات مربوط به تأمین جا و غذا، به ترتیب مساعدترین محیط برای کسب و کار نسبت به سایر رشته‌های اقتصادی ارزیابی شده‌اند. لازم به ذکر است که از ۲۱ رشته فعالیت عمده اقتصادی، ۴ رشته فعالیت به دلیل قرار گرفتن در بخش عمومی و خانواری از چارچوب آمارگیری طرح حذف شده‌اند. منظور از سایر فعالیتهای خدماتی، فعالیتهای سازمان‌های دارای عضو، تعمیر رایانه و کالاهای شخصی و خانگی و سایر فعالیتهای خدماتی شخصی است.

نمودار ۵ - شاخص محیط کسب و کار بر اساس رشته فعالیت اقتصادی



در جدول ۱۱ مولفه‌های پیمایشی به تفکیک رشته فعالیت‌های اقتصادی قابل مشاهده است. با استفاده از این جدول می‌توان تحلیل‌های مختلف در مورد وضعیت هر یک از مولفه‌ها در رشته فعالیت‌های اقتصادی نمود.



جدول ۱۱ - شاخص محیط کسب و کار به تفکیک مؤلفه‌های پیمایشی و رشته فعالیت اقتصادی - زمستان ۱۳۹۷

شاخص فعالیت‌های خدماتی	املاک و مستغلات	سلامت انسان و مددکاری اجتماعی	ساخت‌ها	استخراج معدن	مالی و بیمه	خدمات مربوط به تأمین جا و غذا	هتل، سرگرمی و تفریح	اداری و خدمات پشتیبانی	آموزش	کشاورزی، جنگل‌داری و ماهی‌گیری	فعالیت حرفه‌ای، علمی و فنی	اطلاعات و ارتباطات	حمل و نقل و انبارداری	آب رسانی، مدیریت پسماند، فاضلاب و فعالیت‌های تصفیه	تولید صنعتی (ساخت)	عمده فروشی و خرده فروشی، تعمیر وسایل و ... (صادرات و واردات)	رشته فعالیت	مؤلفه
۴/۶۸	۴/۳۲	۴/۶۷	۳/۹۶	۳/۹۵	۴/۳۱	۴/۱۱	۳/۴۸	۵/۱۲	۳/۸۹	۴/۰۵	۴/۴۲	۴/۵۳	۴/۱۷	۴/۹۵	۳/۹۸	۴/۳۱	نحوه استقبال مشتریان از نوآوری و ابتکار در ارائه خدمات و محصول	
۶/۴۱	۵/۹۲	۷/۱۲	۶/۷۰	۶/۹۱	۵/۸۶	۶/۵۳	۶/۷۶	۶/۶۲	۶/۸۵	۶/۶۳	۶/۹۹	۶/۹۵	۶/۸۱	۷/۵۰	۶/۷۲	۶/۶۳	برداشت‌های سلیقه‌ای از قوانین و مقررات توسط مأموران محیط زیست، شهرداری، گمرک، بهداشت و ...	
۵/۹۶	۵/۶۴	۶/۱۹	۶/۳۶	۵/۹۶	۵/۸۳	۵/۸۱	۶/۰۳	۵/۳۱	۵/۶۱	۵/۹۹	۵/۸۶	۶/۰۳	۶/۰۸	۷/۱۴	۶/۰۱	۶/۰۶	بی‌تعهدی طرف‌های قرارداد و معامله به اجرای تعهدات و وعده‌هایشان	
۷/۷۶	۷/۸۱	۸/۷۴	۷/۷۹	۸/۱۶	۷/۲۸	۸/۰۹	۷/۹۵	۸/۰۹	۷/۶۹	۸/۳۵	۷/۸۴	۸/۳۱	۷/۹۹	۸/۶۴	۸/۱۸	۸/۰۵	بی‌ثباتی سیاست‌ها، قوانین و مقررات و رویه‌های اجرایی ناظر بر کسب و کار	
۸/۵۴	۸/۴۶	۹/۳۳	۸/۷۵	۸/۳۶	۸/۱۲	۸/۸۱	۸/۹۲	۸/۹۵	۸/۷۲	۸/۹۴	۹/۰۱	۹/۰۱	۸/۷۶	۹/۰۹	۸/۹۱	۸/۶۳	غیرقابل پیش‌بینی بودن و تغییرات قیمت مواد اولیه و محصولات	
۶/۵۲	۵/۹۲	۶/۴۷	۶/۵۰	۵/۹۰	۶/۵۶	۶/۷۵	۶/۹۵	۷/۱۹	۶/۸۵	۶/۳۷	۶/۹۸	۷/۲۵	۵/۹۹	۶/۸۱	۶/۵۰	۶/۵۸	رویه‌های سختگیرانه اداره‌های کار و بیمه تأمین اجتماعی برای مدیریت نیروی انسانی	
۵/۷۷	۴/۸۳	۵/۷۶	۵/۱۷	۵/۸۹	۴/۵۰	۵/۲۵	۵/۸۴	۶/۰۰	۵/۹۷	۵/۳۲	۵/۱۹	۵/۰۵	۵/۳۴	۶/۰۵	۵/۲۵	۵/۵۲	تمایل عمومی به خرید کالاهای خارجی و بی‌ رغبتی به خرید محصولات ایرانی	
۷/۳۸	۶/۵۶	۶/۹۰	۷/۰۹	۶/۹۷	۶/۵۰	۷/۱۶	۷/۲۳	۶/۹۸	۶/۸۲	۶/۹۶	۷/۲۲	۶/۵۵	۷/۲۵	۷/۵۲	۷/۱۷	۷/۳۴	تولید و عرضه نسبتاً آزاد کالاهای غیراستاندارد و تقلبی در بازار	
۷/۰۷	۶/۵۹	۷/۸۵	۶/۸۸	۷/۲۶	۷/۵۶	۶/۶۱	۷/۲۴	۷/۵۸	۶/۸۶	۶/۸۳	۷/۱۸	۷/۴۹	۷/۱۷	۷/۷۵	۶/۸۲	۷/۴۵	وجود رقابت غیرمنصفانه شرکت‌ها و مؤسسات دولتی یا شبه‌دولتی در بازار	
۶/۸۰	۶/۷۴	۷/۰۶	۶/۴۲	۷/۱۷	۷/۴۷	۷/۱۱	۶/۵۶	۷/۵۷	۶/۷۴	۷/۰۹	۷/۱۶	۷/۳۰	۶/۸۱	۶/۸۶	۷/۰۱	۷/۰۱	رویه‌های ناعادلانه ممیزی و دریافت مالیات	
۷/۸۹	۸/۲۶	۸/۴۰	۶/۸۵	۸/۱۴	۷/۲۹	۷/۸۲	۸/۰۳	۸/۱۰	۸/۱۳	۸/۲۳	۷/۵۹	۷/۲۱	۷/۶۹	۸/۵۹	۷/۸۱	۷/۴۶	دشواری تأمین مالی از بانک‌ها	
۶/۵۴	۶/۸۰	۷/۳۳	۶/۴۱	۷/۰۰	۶/۴۳	۶/۸۱	۷/۲۸	۶/۷۴	۶/۸۰	۶/۶۱	۶/۶۴	۶/۶۷	۷/۴۵	۶/۶۸	۷/۱۲	۷/۱۲	فقدان یا شفاف نبودن آمار و اطلاعات مورد نیاز برای فعالیت اقتصادی	
۵/۷۵	۵/۹۰	۵/۵۳	۵/۳۱	۶/۵۶	۵/۳۸	۶/۰۶	۵/۶۰	۶/۶۸	۶/۵۷	۵/۶۸	۵/۶۴	۵/۱۰	۶/۸۰	۵/۵۲	۵/۶۳	۵/۹۵	ضعف زیرساخت‌های حمل و نقل (جاده‌ای، ریلی، هوایی، دریایی و بندری)	
۷/۲۹	۷/۳۵	۷/۵۳	۶/۵۶	۷/۱۱	۷/۱۹	۶/۸۶	۷/۹۰	۷/۲۲	۷/۱۷	۷/۱۸	۷/۲۹	۷/۲۸	۷/۲۵	۷/۰۰	۶/۸۸	۷/۱۷	ضعف دادگاه‌ها در رسیدگی به شکایات و پیگرد موثر متجاوزان به حقوق دیگران	
۷/۱۹	۷/۸۱	۷/۸۶	۶/۷۳	۷/۰۸	۸/۰۶	۶/۲۷	۶/۷۹	۷/۵۴	۶/۷۷	۷/۰۳	۷/۱۲	۷/۰۷	۷/۴۳	۷/۴۲	۶/۹۳	۷/۳۹	وجود انحصار، امتیاز یا هر نوع رانت به یک یا تعدادی از رقبای بازار	
۶/۶۷	۶/۶۳	۵/۹۵	۵/۸۴	۵/۲۶	۵/۵۰	۵/۸۸	۶/۶۱	۶/۴۰	۶/۵۸	۶/۰۱	۵/۹۱	۵/۲۰	۶/۰۳	۶/۱۶	۵/۷۲	۶/۰۵	ضعف نظام توزیع و مشکل در رساندن محصول به بازار	
۶/۹۵	۶/۳۰	۷/۱۹	۶/۲۸	۶/۹۴	۷/۰۰	۵/۸۸	۶/۸۳	۶/۹۸	۷/۲۷	۶/۷۵	۷/۰۸	۶/۲۶	۷/۰۶	۷/۰۰	۶/۶۸	۶/۹۳	عرضه کالاها و محصولات قاچاق در بازار ایران	
۶/۲۷	۵/۴۴	۶/۷۱	۵/۷۳	۵/۹۶	۵/۶۹	۵/۸۹	۶/۷۷	۶/۶۲	۶/۸۷	۶/۲۵	۶/۱۰	۵/۴۹	۵/۸۷	۶/۹۵	۶/۳۱	۶/۲۹	فقدان ارتباط مناسب میان عوامل تأمین مواد اولیه، تولید و عرضه یک محصول در بازار	
۷/۴۲	۷/۰۵	۷/۵۳	۶/۷۷	۷/۰۶	۶/۰۶	۶/۷۷	۷/۲۲	۷/۵۱	۷/۲۸	۷/۲۹	۷/۲۱	۶/۹۶	۷/۳۹	۶/۹۷	۷/۲۴	۷/۲۴	دخالت‌های غیرمنطقی نهادهای حاکمیتی در تعیین قیمت‌ها در بازار	
۶/۹۱	۵/۵۲	۷/۱۱	۵/۹۹	۶/۶۴	۷/۰۰	۵/۹۱	۶/۰۹	۶/۶۱	۶/۴۲	۶/۱۸	۶/۴۸	۶/۴۴	۵/۹۶	۷/۲۴	۶/۳۶	۶/۵۷	کارگریز عمومی و ضعف فرهنگ کار در جامعه	
۶/۰۰	۶/۱۵	۴/۳۶	۵/۳۸	۵/۱۳	۴/۵۰	۵/۵۴	۶/۱۷	۷/۲۰	۴/۷۹	۴/۹۶	۵/۹۷	۵/۴۷	۶/۰۸	۵/۴۲	۵/۵۶	۵/۸۳	کمبود تقاضا در بازار	
۵/۴۷	۶/۵۷	۶/۱۰	۵/۹۹	۶/۵۲	۵/۳۱	۶/۰۰	۶/۱۲	۶/۴۲	۵/۷۲	۶/۲۳	۵/۹۴	۵/۴۱	۶/۲۷	۶/۰۵	۶/۲۹	۶/۱۹	کمبود فناوری‌های نوین و تجهیزات مورد نیاز	
۵/۲۹	۵/۰۴	۴/۹۲	۵/۰۸	۵/۴۳	۴/۶۱	۵/۰۵	۵/۳۹	۵/۹۲	۴/۹۲	۴/۸۰	۵/۱۵	۵/۶۸	۴/۵۹	۵/۴۰	۵/۰۵	۵/۳۵	کمبود نیروی کار ماهر	
۳/۸۴	۳/۷۰	۳/۷۶	۳/۵۸	۴/۱۰	۳/۰۷	۳/۵۶	۳/۵۴	۴/۰۴	۳/۳۶	۳/۳۱	۳/۳۶	۲/۶۱	۳/۶۴	۳/۶۲	۳/۵۷	۳/۵۲	محدودیت‌های دسترسی به شبکه تلفن همراه و اینترنت	
۳/۳۴	۳/۳۶	۳/۰۲	۳/۴۶	۳/۸۹	۳/۳۶	۳/۳۰	۲/۸۱	۳/۳۰	۳/۲۸	۳/۴۹	۳/۲۲	۲/۵۴	۳/۲۹	۳/۳۲	۳/۴۲	۲/۸۹	محدودیت دسترسی به آب	
۳/۸۲	۴/۴۲	۲/۴۸	۳/۹۲	۴/۰۷	۳/۸۲	۳/۷۸	۳/۰۳	۳/۴۸	۳/۶۷	۳/۱۱	۳/۰۵	۲/۶۳	۳/۳۴	۲/۹۵	۳/۴۳	۲/۹۹	محدودیت دسترسی به حامل‌های انرژی (برق، گاز، گازوئیل و...)	
۷/۹۶	۷/۲۵	۸/۰۰	۶/۷۷	۷/۱۸	۷/۴۱	۶/۳۸	۷/۴۱	۸/۰۰	۷/۲۸	۷/۱۸	۷/۳۰	۷/۲۵	۷/۲۳	۶/۵۷	۶/۹۴	۷/۵۹	فساد و سوءاستفاده افراد از مقام و موقعیت اداری در دستگاه‌های اجرایی	
۷/۴۹	۶/۷۸	۷/۷۰	۷/۱۱	۷/۷۳	۶/۲۱	۷/۱۰	۷/۶۸	۷/۸۹	۶/۷۸	۷/۵۵	۷/۶۰	۸/۰۰	۷/۲۴	۷/۷۳	۷/۱۹	۷/۳۶	موانع در فرایندهای اداری و اخذ مجوزهای کسب و کار در دستگاه‌های اجرایی	

شاخص محیط کسب و کار به تفکیک مؤلفه‌های پیمایشی و اتاق‌ها

جدول ۱۲ - شاخص محیط کسب و کار به تفکیک مؤلفه‌های پیمایشی و سه اتاق - زمستان ۱۳۹۷

اتاق اصناف			اتاق تعاون			اتاق بازرگانی			کل			عنوان مؤلفه (موانع کسب و کار)
درصد تغییرات	زمستان ۹۷	پاییز ۹۷	درصد تغییرات	زمستان ۹۷	پاییز ۹۷	درصد تغییرات	زمستان ۹۷	پاییز ۹۷	درصد تغییرات	زمستان ۹۷	پاییز ۹۷	
-۴/۹۲	۶/۰۸	۶/۳۹	-۰/۲۷	۶/۰۹	۶/۰۷	-۴/۳۶	۶/۳۱	۶/۶۰	-۴/۲۵	۶/۲۵	۶/۵۳	
-۱۹/۱۶	۴/۴۷	۵/۵۳	-۹/۶۰	۳/۹۵	۴/۳۷	-۱۷/۸۲	۴/۱۷	۵/۰۸	-۱۷/۰۳	۴/۱۶	۵/۰۱	نحوه استقبال مشتریان از نوآوری و ابتکار در ارائه خدمات و محصول
-۴/۲۸	۵/۷۸	۶/۰۳	-۲/۷۱	۶/۱۷	۶/۳۴	-۵/۵۷	۶/۹۷	۷/۳۸	-۶/۵۸	۶/۷۲	۷/۲۰	برداشت‌های سلیقه‌ای از قوانین و مقررات توسط مأموران محیط زیست، شهرداری، گمرک، بهداشت و ...
-۸/۹۴	۶/۱۵	۶/۷۵	-۳/۲۸	۵/۹۷	۶/۱۷	-۴/۴۸	۶/۰۱	۶/۲۹	-۴/۵۲	۶/۰۱	۶/۳۰	بی‌تعهدی طرف‌های قرارداد و معامله به اجرای تعهدات و وعده‌ها/پشان
-۴/۲۰	۷/۲۰	۷/۵۲	-۱/۶۴	۷/۱۶	۷/۲۸	-۳/۵۴	۸/۴۶	۸/۷۷	-۵/۰۸	۸/۱۱	۸/۵۴	بی‌ثباتی سیاست‌ها، قوانین و مقررات و رویه‌های اجرایی ناظر بر کسب و کار
-۶/۱۲	۸/۴۷	۹/۰۲	۴/۰۵	۸/۷۱	۸/۳۷	-۰/۴۸	۸/۹۱	۸/۸۷	-۰/۱۵	۸/۸۳	۸/۸۲	غیرقابل پیش‌بینی بودن و تغییرات قیمت مواد اولیه و محصولات
-۸/۰۱	۶/۰۶	۶/۵۸	-۰/۴۸	۶/۳۳	۶/۳۶	-۴/۵۳	۶/۶۳	۶/۹۴	-۴/۸۹	۶/۵۲	۶/۸۶	رویه‌های سختگیرانه اداره‌های کار و بیمه تأمین اجتماعی برای مدیریت نیروی انسانی
-۲/۸۹	۵/۶۰	۵/۷۷	-۳/۱۰	۵/۳۴	۵/۵۱	-۵/۴۶	۵/۳۵	۵/۶۶	-۴/۸۸	۵/۳۷	۵/۶۵	تأمین عمومی به خرید کالاهای خارجی و بی‌ربطی به خرید محصولات ایرانی
۱/۹۴	۷/۱۸	۷/۰۴	۴/۱۸	۷/۳۰	۷/۰۰	-۳/۱۰	۷/۰۶	۷/۲۸	-۱/۷۸	۷/۱۱	۷/۲۴	تولید و عرضه نسبتاً آزاد کالاهای غیراستاندارد و تقلبی در بازار
۱/۰۷	۶/۷۷	۶/۷۰	۱/۷۷	۶/۸۷	۶/۷۵	-۱/۹۰	۷/۱۴	۷/۲۸	-۱/۷۷	۷/۰۶	۷/۱۹	وجود رقابت غیرمنصفانه شرکت‌ها و مؤسسات دولتی یا شبه‌دولتی در بازار
-۵/۶۲	۶/۳۹	۶/۷۷	۳/۰۶	۶/۷۰	۶/۵۰	-۳/۳۹	۷/۰۷	۷/۳۲	-۳/۶۱	۶/۹۴	۷/۲۰	رویه‌های ناعادلانه ممیزی و دریافت مالیات
-۲/۴۷	۷/۵۱	۷/۷۸	۲/۰۹	۷/۸۹	۷/۷۳	-۳/۳۱	۷/۷۶	۸/۰۲	-۲/۷۱	۷/۷۶	۷/۹۷	دشواری تأمین مالی از بانک‌ها
۲/۷۱	۶/۵۱	۶/۳۴	-۳/۵۶	۶/۲۰	۶/۴۳	-۴/۳۶	۶/۹۴	۷/۲۶	-۴/۹۶	۶/۷۷	۷/۱۲	فقدان یا شفاف نبودن آمار و اطلاعات مورد نیاز برای فعالیت اقتصادی
-۲/۳۸	۵/۴۰	۵/۵۳	-۴/۵۰	۵/۶۲	۵/۸۸	-۲/۹۱	۵/۹۰	۶/۰۸	-۳/۶۳	۵/۸۱	۶/۰۳	ضعف زیرساخت‌های حمل و نقل (جاده‌ای، ریلی، هوایی، دریایی و بندری)
۱/۹۸	۶/۸۷	۶/۷۴	۲/۵۲	۶/۷۹	۶/۶۲	-۲/۶۶	۷/۱۵	۷/۳۵	-۲/۳۳	۷/۰۶	۷/۲۳	ضعف دادگاه‌ها در رسیدگی به شکایات و پیگرد موثر متجاوزان به حقوق دیگران
۱/۵۲	۶/۸۶	۶/۷۶	-۰/۱۶	۶/۸۷	۶/۸۶	-۳/۱۲	۷/۱۷	۷/۴۰	-۲/۹۶	۷/۰۹	۷/۳۱	وجود انحصار، امتیاز یا هر نوع رانت به یک یا تعدادی از رقبای بازار
۰/۵۶	۶/۱۹	۶/۱۶	۶/۳۸	۶/۲۳	۵/۸۶	-۰/۶۹	۵/۸۲	۵/۷۸	۲/۰۶	۵/۹۳	۵/۸۱	ضعف نظام توزیع و مشکل در رساندن محصول به بازار
-۲/۰۵	۶/۵۶	۶/۷۷	۱/۱۰۵	۷/۱۴	۶/۴۳	-۱/۶۱	۶/۷۱	۶/۸۲	-۰/۰۸	۶/۷۷	۶/۷۷	عرضه کالاها و محصولات قاچاق در بازار ایران
-۲/۵۱	۶/۴۹	۶/۶۶	۶/۷۷	۶/۴۳	۶/۰۲	-۳/۲۶	۶/۱۲	۶/۳۲	-۱/۵۵	۶/۲۰	۶/۳۰	فقدان ارتباط مناسب میان عوامل تأمین مواد اولیه، تولید و عرضه یک محصول در بازار
-۴/۹۷	۷/۰۵	۷/۴۲	۳/۴۰	۷/۰۰	۶/۷۷	-۲/۳۶	۷/۱۰	۷/۲۸	-۱/۹۶	۷/۰۸	۷/۲۲	دخالت‌های غیرمنطقی نهادهای حاکمیتی در تعیین قیمت‌ها در بازار
-۲/۵۴	۶/۳۸	۶/۶۱	-۶/۵۷	۵/۹۷	۶/۳۹	-۶/۰۳	۶/۴۶	۶/۸۷	-۶/۴۷	۶/۳۶	۶/۸۱	کارگریزی عمومی و ضعف فرهنگ کار در جامعه
-۶/۳۰	۶/۸۳	۷/۳۹	۱/۴۸	۵/۷۹	۵/۷۰	-۹/۶۶	۵/۳۶	۵/۹۳	-۶/۴۹	۵/۵۸	۵/۹۷	کمبود تقاضا در بازار
-۳/۶۱	۶/۳۶	۶/۶۰	-۰/۷۶	۶/۳۰	۶/۲۵	-۵/۲۴	۶/۱۰	۶/۴۴	-۴/۰۹	۶/۱۶	۶/۴۲	کمبود فناوری‌های نوین و تجهیزات مورد نیاز
-۴/۸۹	۵/۶۰	۵/۸۸	-۲/۲۰	۴/۸۹	۵/۰۰	-۸/۶۸	۵/۰۷	۵/۵۵	-۷/۶۴	۵/۰۸	۵/۵۰	کمبود نیروی کار ماهر
-۶/۳۵	۳/۴۷	۳/۷۱	۵/۵۳	۳/۷۸	۳/۵۸	-۹/۱۱	۳/۴۹	۳/۸۴	-۶/۸۶	۳/۵۴	۳/۸۰	محدودیت‌های دسترسی به شبکه تلفن همراه و اینترنت
-۱۴/۱۳	۲/۹۹	۳/۴۸	۹/۳۱	۳/۵۷	۳/۲۶	-۴/۱۷	۳/۲۹	۳/۴۳	-۲/۸۶	۳/۳۱	۳/۴۱	محدودیت دسترسی به آب
-۸/۸۵	۳/۱۴	۳/۴۴	۷/۸۷	۳/۷۲	۳/۴۶	-۱/۱۷	۳/۲۹	۳/۳۲	-۰/۳۰	۳/۳۶	۳/۳۵	محدودیت دسترسی به حامل‌های انرژی (برق، گاز، گازوئیل و...)
۱/۳۵	۷/۱۷	۷/۰۸	-۱/۸۶	۶/۸۰	۶/۹۳	-۲/۲۲	۷/۲۷	۷/۴۴	-۲/۴۵	۷/۱۸	۷/۳۶	فساد و سوءاستفاده افراد از مقام و موقعیت اداری در دستگاه‌های اجرایی
-۴/۲۸	۶/۴۲	۶/۷۰	-۰/۲۱	۶/۹۶	۶/۹۸	-۴/۷۵	۷/۵۲	۷/۹۰	-۵/۳۷	۷/۳۲	۷/۷۴	موانع در فرایندهای اداری و اخذ مجوزهای کسب و کار در دستگاه‌های اجرایی



در زمستان ۱۳۹۷، فعالان اقتصادی مشارکت کننده در این پایش، سه مؤلفه: ۱- غیرقابل پیش بینی بودن و تغییرات قیمت مواد اولیه و محصولات ۲- بی ثباتی سیاستها، قوانین و مقررات و رویه های اجرایی و ۳- دشواری تأمین مالی را نامناسب ترین و سه مؤلفه: ۱- محدودیت دسترسی به آب، ۲- محدودیت دسترسی به حامل های انرژی (برق، گاز، گازوئیل و...) و ۳- محدودیت های دسترسی به شبکه تلفن همراه و اینترنت را مناسب ترین مؤلفه های محیط کسب و کار کشور نسبت به سایر مؤلفه ها ارزیابی نموده اند.

علاوه بر این، مهمترین موانع کسب و کار بیان شده توسط فعالان اقتصادی زیرمجموعه هریک از سه اتاق بازرگانی، تعاون و اصناف ایران نیز در قالب جدول ۱۳ نشان داده شده است.

جدول ۱۳ - مهم ترین موانع کسب و کار بیان شده توسط فعالان اقتصادی زیرمجموعه هر یک از سه اتاق

مجموعه	الویت		۱	۲	۳	۴	۵
	پاییز ۹۷	زمستان ۹۷					
کل	غیرقابل پیش بینی بودن و تغییرات قیمت مواد اولیه و محصولات	غیرقابل پیش بینی بودن و تغییرات قیمت مواد اولیه و محصولات	بی ثباتی سیاستها، قوانین و مقررات و رویه های اجرایی ناظر بر کسب و کار	دشواری تأمین مالی از بانکها	موانع در فرایندهای اداری و اخذ مجوزهای کسب و کار در دستگاه های اجرایی	فساد و سوءاستفاده افراد از مقام و موقعیت اداری در دستگاه های اجرایی	
	غیرقابل پیش بینی بودن و تغییرات قیمت مواد اولیه و محصولات	غیرقابل پیش بینی بودن و تغییرات قیمت مواد اولیه و محصولات	بی ثباتی سیاستها، قوانین و مقررات و رویه های اجرایی ناظر بر کسب و کار	دشواری تأمین مالی از بانکها	موانع در فرایندهای اداری و اخذ مجوزهای کسب و کار در دستگاه های اجرایی	فساد و سوءاستفاده افراد از مقام و موقعیت اداری در دستگاه های اجرایی	
اتاق بازرگانی، صنایع، معادن و کشاورزی ایران	غیرقابل پیش بینی بودن و تغییرات قیمت مواد اولیه و محصولات	غیرقابل پیش بینی بودن و تغییرات قیمت مواد اولیه و محصولات	بی ثباتی سیاستها، قوانین و مقررات و رویه های اجرایی ناظر بر کسب و کار	دشواری تأمین مالی از بانکها	موانع در فرایندهای اداری و اخذ مجوزهای کسب و کار در دستگاه های اجرایی	فساد و سوءاستفاده افراد از مقام و موقعیت اداری در دستگاه های اجرایی	
	غیرقابل پیش بینی بودن و تغییرات قیمت مواد اولیه و محصولات	غیرقابل پیش بینی بودن و تغییرات قیمت مواد اولیه و محصولات	بی ثباتی سیاستها، قوانین و مقررات و رویه های اجرایی ناظر بر کسب و کار	دشواری تأمین مالی از بانکها	موانع در فرایندهای اداری و اخذ مجوزهای کسب و کار در دستگاه های اجرایی	فساد و سوءاستفاده افراد از مقام و موقعیت اداری در دستگاه های اجرایی	
اتاق تعاون ایران	غیرقابل پیش بینی بودن و تغییرات قیمت مواد اولیه و محصولات	غیرقابل پیش بینی بودن و تغییرات قیمت مواد اولیه و محصولات	دشواری تأمین مالی از بانکها	بی ثباتی سیاستها، قوانین و مقررات و رویه های اجرایی ناظر بر کسب و کار	تولید و عرضه نسبتاً آزاد کالاهای غیراستاندارد و تقلبی در بازار	موانع در فرایندهای اداری و اخذ مجوزهای کسب و کار در دستگاه های اجرایی	
	غیرقابل پیش بینی بودن و تغییرات قیمت مواد اولیه و محصولات	غیرقابل پیش بینی بودن و تغییرات قیمت مواد اولیه و محصولات	دشواری تأمین مالی از بانکها	تولید و عرضه نسبتاً آزاد کالاهای غیراستاندارد و تقلبی در بازار	بی ثباتی سیاستها، قوانین و مقررات و رویه های اجرایی ناظر بر کسب و کار	عرضه کالاها و محصولات قاچاق در بازار ایران	
اتاق اصناف ایران	غیرقابل پیش بینی بودن و تغییرات قیمت مواد اولیه و محصولات	غیرقابل پیش بینی بودن و تغییرات قیمت مواد اولیه و محصولات	دشواری تأمین مالی از بانکها	بی ثباتی سیاستها، قوانین و مقررات و رویه های اجرایی ناظر بر کسب و کار	دخالت های غیرمنطقی نهادهای حاکمیتی در تعیین قیمت ها در بازار	کمبود تقاضا در بازار	
	غیرقابل پیش بینی بودن و تغییرات قیمت مواد اولیه و محصولات	غیرقابل پیش بینی بودن و تغییرات قیمت مواد اولیه و محصولات	دشواری تأمین مالی از بانکها	بی ثباتی سیاستها، قوانین و مقررات و رویه های اجرایی ناظر بر کسب و کار	تولید و عرضه نسبتاً آزاد کالاهای غیراستاندارد و تقلبی در بازار	فساد و سوءاستفاده افراد از مقام و موقعیت اداری در دستگاه های اجرایی	

اولویت اول در اتاق های بازرگانی، صنایع، معادن و کشاورزی ایران، تعاون ایران و اصناف ایران، غیرقابل پیش بینی بودن و تغییرات قیمت مواد اولیه و محصولات عنوان شده است.

اولویت دوم در اتاق بازرگانی، صنایع، معادن و کشاورزی ایران، بی ثباتی سیاستها، مقررات و رویه های اجرایی ناظر به کسب و کار، در اتاق تعاون ایران و اصناف ایران، دشواری تأمین مالی از بانکها عنوان شده است.

اولویت سوم در اتاق بازرگانی، صنایع، معادن و کشاورزی ایران، دشواری تأمین مالی از بانکها، در اتاق اصناف ایران، بی ثباتی سیاستها، قوانین و مقررات و رویه های اجرایی ناظر به کسب و کار و در اتاق تعاون تولید و عرضه نسبتاً آزاد کالاهای غیراستاندارد و تقلبی در بازار قرار گرفته اند.

شاخص ملی محیط کسب و کار بر اساس مدل کارآفرینی شین

جدول ۱۴ - شاخص ملی محیط کسب و کار بر اساس نماگرهای مدل کارآفرینی شین

شاخص کل				شاخص محیط			شاخص نماگر	نماگر	محیط	
درصد تغییرات فصل زمستان نسبت به*		میانگین			درصد تغییرات	میانگین				
فصل مشابه سال گذشته	فصل گذشته	زمستان ۹۷	پاییز ۹۷	زمستان ۹۶		زمستان ۹۷	پاییز ۹۷			
۵/۸۰	-۱/۸۸	۶/۳۵	۶/۴۷	۶/۰۰	-۲/۷۸	۶/۲۳	۶/۴۱	۶/۶۴	محیط سیاسی امنیتی	نهادی
								۵/۵۴	محیط علمی آموزشی	
								۶/۳۲	محیط فرهنگی	
								۵/۶۱	محیط فناوری و نوآوری	
								۵/۹۹	محیط قانونی و حقوقی	
								۷/۱۳	ساختار و عملکرد دولت	
								۵/۹۵	محیط اقتصاد کلان	اقتصادی
								۸/۶۸	محیط مالی	
								۵/۳۰	محیط جغرافیایی - زیرساختها و ظرفیت‌های اقلیمی	
								۶/۶۶	ساختار تولید - انحصار، خوشه‌ها و مواد اولیه	

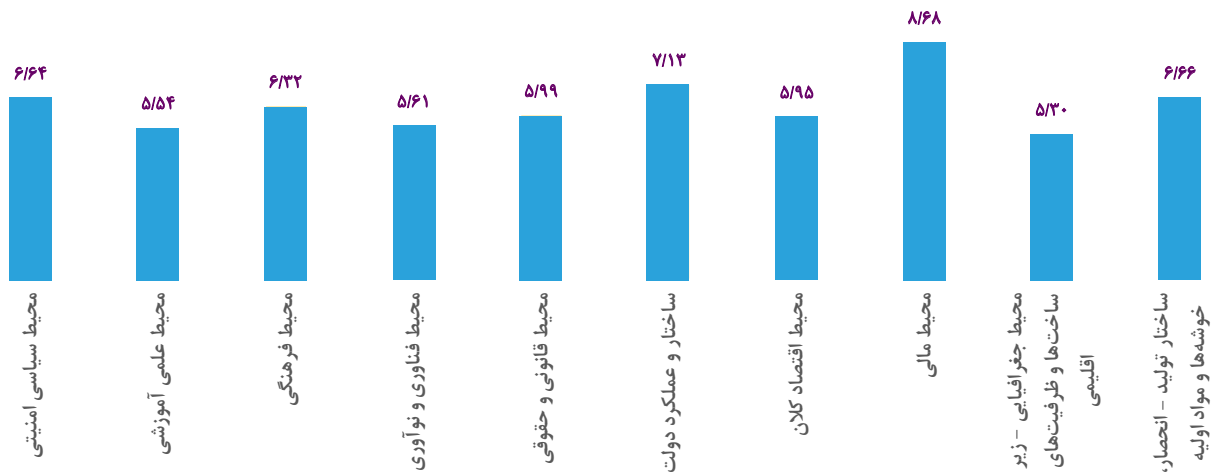
بر اساس نظریه عمومی کارآفرینی شین، شاخص ملی محیط کسب و کار ایران در زمستان ۱۳۹۷، عدد ۶/۳۵ (عدد ۱۰ بدترین ارزیابی است) را نشان می‌دهد به طوری که میانگین ارزیابی **محیط نهادی** (شامل محیط سیاسی، محیط آموزشی و علمی، محیط فرهنگی، محیط فناوری و نوآوری، محیط حقوقی و ساختار دولت) عدد ۶/۲۳ و میانگین ارزیابی **محیط اقتصادی** (شامل محیط اقتصاد کلان، محیط مالی، محیط جغرافیایی و ساختار تولید) عدد ۶/۴۹ است. نگاه اجمالی نشان می‌دهد همانند فصل گذشته **محیط جغرافیایی** با عدد ۵/۳۰ و **محیط مالی** با عدد ۸/۶۸ به ترتیب مساعدترین و نامساعدترین محیطها بر اساس نظریه عمومی کارآفرینی شین بوده‌اند.

بررسی‌ها نشان می‌دهد که مؤلفه غیرقابل پیش‌بینی بودن و تغییرات قیمت مواد اولیه و محصولات بیشترین سهم را در ایجاد محیط نامناسب برای فعالان اقتصادی در محیط مالی داشته است.

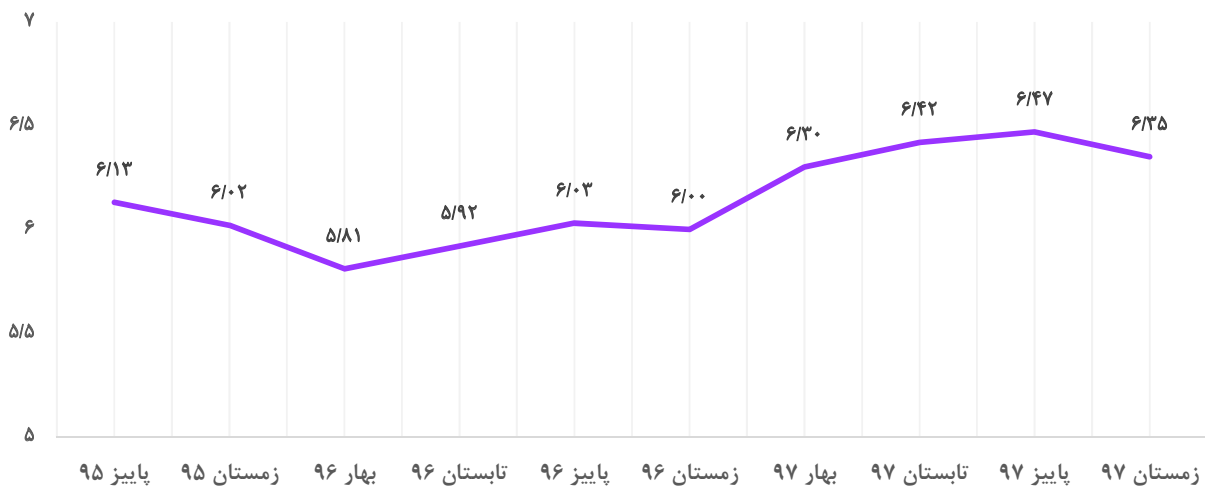
با توجه به جدول ۱۴، شاخص ملی کارآفرینی شین نسبت به فصل پاییز ۱۳۹۷، دارای درصد تغییرات -۱/۸۸ است که به معنی بهتر شدن جزئی در شرایط کارآفرینی در فصل زمستان نسبت به فصل پاییز در سال ۱۳۹۷ بوده است. همچنین تغییرات نسبت به فصل مشابه سال قبل (۵/۸۰٪) نشان می‌دهد شرایط کارآفرینی نامساعدتر شده است.



نمودار ۶ - شاخص محیط کسب و کار بر اساس مدل کارآفرینی شین



نمودار ۷ - روند شاخص ملی محیط کسب و کار بر اساس مدل کارآفرینی شین





شاخص محیط کسب و کار بر اساس تعداد کارکنان بنگاه‌های اقتصادی

جدول ۱۵ - شاخص محیط کسب و کار به تفکیک مؤلفه‌های پیمایشی و تعداد کارکنان بنگاه

تعداد کارکن (نفر)						عنوان مؤلفه (موانع کسب و کار)
بیشتر از ۲۰۰	۱۰۱-۲۰۰	۵۰-۱۰۰	۱۱-۴۹	۶-۱۰	کمتر از ۵	
۶/۲۶	۶/۳۶	۶/۰۸	۶/۲۶	۶/۲۸	۶/۲۳	نحوه استقبال مشتریان از نوآوری و ابتکار در ارائه خدمات و محصول
۴/۵۸	۳/۸۷	۳/۸۸	۳/۹۱	۴/۰۳	۴/۴۳	برداشت‌های سلیقه‌ای از قوانین و مقررات توسط مأموران محیط زیست، شهرداری، گمرک، بهداشت و ...
۷/۱۱	۶/۵۸	۶/۶۳	۷/۱۵	۶/۸۰	۶/۳۸	بی‌تعهدی طرف‌های قرارداد و معامله به اجرای تعهدات و وعده‌هایشان
۵/۸۵	۵/۸۱	۵/۲۵	۵/۹۶	۶/۰۷	۶/۱۶	بی‌ثباتی سیاست‌ها، قوانین و مقررات و رویه‌های اجرایی ناظر بر کسب و کار
۸/۰۵	۷/۶۷	۸/۳۰	۸/۳۹	۸/۲۹	۷/۸۲	غیرقابل پیش‌بینی بودن و تغییرات قیمت مواد اولیه و محصولات
۸/۸۷	۸/۶۳	۹/۲۸	۸/۹۶	۸/۸۵	۸/۶۹	رویه‌های سختگیرانه اداره‌های کار و بیمه تأمین اجتماعی برای مدیریت نیروی انسانی
۶/۸۳	۶/۹۷	۶/۳۸	۶/۷۴	۶/۴۴	۶/۳۸	تمایل عمومی به خرید کالاهاى خارجی و بی‌رغبتی به خرید محصولات ایرانی
۵/۵۵	۵/۴۸	۵/۲۲	۵/۱۳	۵/۲۵	۵/۵۹	تولید و عرضه نسبتاً آزاد کالاهاى غیراستاندارد و تقلبی در بازار
۶/۵۵	۷/۲۸	۷/۰۵	۷/۰۰	۷/۲۳	۷/۱۶	وجود رقابت غیرمنصفانه شرکت‌ها و مؤسسات دولتی یا شبه‌دولتی در بازار
۷/۰۴	۷/۳۴	۶/۷۲	۶/۹۹	۷/۰۵	۷/۱۴	رویه‌های ناعادلانه ممیزی و دریافت مالیات
۶/۵۹	۷/۳۲	۶/۸۹	۷/۰۷	۷/۱۵	۶/۷۴	دشواری تأمین مالی از بانک‌ها
۷/۲۹	۸/۳۹	۷/۹۰	۷/۶۸	۷/۸۶	۷/۷۲	فقدان یا شفاف نبودن آمار و اطلاعات مورد نیاز برای فعالیت اقتصادی
۶/۷۶	۷/۴۰	۶/۵۱	۶/۶۵	۶/۸۰	۶/۸۲	ضعف زیرساخت‌های حمل و نقل (جاده‌ای، ریلی، هوایی، دریایی و بندری)
۶/۰۹	۶/۴۱	۵/۵۶	۵/۷۹	۵/۸۲	۵/۷۹	ضعف دادگاه‌ها در رسیدگی به شکایات و پیگرد موثر متجاوزان به حقوق دیگران
۷/۰۸	۶/۸۸	۶/۴۳	۷/۲۱	۷/۲۳	۶/۹۶	وجود انحصار، امتیاز یا هر نوع رانت به یک یا تعدادی از رقبای در بازار
۶/۹۵	۷/۳۹	۶/۶۸	۷/۰۴	۷/۱۸	۷/۱۲	ضعف نظام توزیع و مشکل در رساندن محصول به بازار
۵/۹۱	۵/۳۷	۵/۵۰	۵/۶۶	۶/۰۷	۶/۱۱	عرضه کالاها و محصولات قاچاق در بازار ایران
۶/۷۸	۷/۲۹	۶/۸۷	۶/۵۳	۶/۸۷	۶/۸۱	فقدان ارتباط مناسب میان عوامل تأمین مواد اولیه، تولید و عرضه یک محصول در بازار
۵/۷۳	۵/۹۵	۵/۹۸	۶/۲۱	۶/۲۲	۶/۲۸	دخالت‌های غیرمنطقی نهادهای حاکمیتی در تعیین قیمت‌ها در بازار
۷/۲۲	۷/۵۸	۶/۸۰	۷/۱۸	۷/۰۹	۷/۰۰	کارگریزی عمومی و ضعف فرهنگ کار در جامعه
۶/۴۴	۶/۷۹	۶/۱۹	۶/۳۹	۶/۴۱	۶/۳۱	کمبود تقاضا در بازار
۴/۷۶	۵/۰۶	۵/۱۶	۵/۲۵	۵/۵۵	۵/۹۷	کمبود فناوری‌های نوین و تجهیزات مورد نیاز
۶/۰۰	۶/۳۵	۶/۲۳	۵/۹۷	۶/۲۸	۶/۲۱	کمبود نیروی کار ماهر
۵/۰۴	۵/۰۹	۵/۰۱	۵/۱۰	۵/۰۷	۵/۰۹	محدودیت‌های دسترسی به شبکه تلفن همراه و اینترنت
۳/۸۹	۳/۶۲	۳/۳۹	۳/۴۵	۳/۵۶	۳/۵۷	محدودیت دسترسی به آب
۴/۴۳	۴/۰۲	۳/۴۵	۳/۴۱	۳/۱۷	۳/۱۶	محدودیت دسترسی به حامل‌های انرژی (برق، گاز، گازوئیل و ...)
۳/۷۹	۴/۱۵	۳/۴۴	۳/۳۶	۳/۲۷	۳/۳۰	فساد و سوءاستفاده افراد از مقام و موقعیت اداری در دستگاه‌های اجرایی
۷/۲۰	۷/۵۲	۶/۸۴	۷/۲۱	۷/۲۵	۷/۱۴	موانع در فرایندهای اداری و اخذ مجوزهای کسب و کار در دستگاه‌های اجرایی
۷/۱۹	۷/۸۰	۶/۹۰	۷/۵۷	۷/۳۷	۷/۱۶	

در جدول ۱۵ مولفه‌های پیمایشی به تفکیک تعداد کارکنان قابل مشاهده است. عدد شاخص محیط کسب و کار در بنگاه‌های دارای ۵۰ تا ۱۰۰ کارکن، ۶/۰۸ محاسبه شده است که نشان دهنده وضعیت کسب و کار مساعد در این بنگاه‌ها نسبت به سایر بنگاه‌های اقتصادی است و عدد شاخص محیط کسب و کار در بنگاه‌ها با تعداد ۱۰۱ تا ۲۰۰ کارکن، ۶/۳۶ محاسبه شده است که این بنگاه‌ها دارای وضعیت بدتری در محیط کسب و کار نسبت به سایر بنگاه‌ها ارزیابی شده‌اند.

شاخص محیط کسب و کار بر اساس سابقه فعالیت بنگاه‌های اقتصادی

جدول ۱۶ - شاخص محیط کسب و کار به تفکیک مؤلفه‌های پیمایشی و سابقه فعالیت اقتصادی

سابقه فعالیت اقتصادی (سال)					عنوان مولفه (موانع کسب و کار)
کمتر از ۲	۳ تا ۵	۶ تا ۱۰	۱۱ تا ۱۵	بیشتر از ۱۶	
۶/۰۶	۶/۱۷	۶/۲۴	۶/۳۵	۶/۳۱	نحوه استقبال مشتریان از نوآوری و ابتکار در ارائه خدمات و محصول
۶/۵۲	۶/۵۱	۶/۷۵	۶/۹۰	۶/۸۶	برداشت‌های سلیقه‌ای از قوانین و مقررات توسط مأموران محیط زیست، شهرداری، گمرک، بهداشت و ...
۵/۶۲	۵/۹۴	۵/۹۷	۶/۰۳	۶/۲۶	بی‌تعهدی طرف‌های قرارداد و معامله به اجرای تعهدات و وعده‌هایشان
۸/۲۳	۸/۰۰	۸/۰۸	۸/۲۲	۸/۱۱	بی‌ثباتی سیاست‌ها، قوانین و مقررات و رویه‌های اجرایی ناظر بر کسب و کار
۸/۶۶	۸/۷۷	۸/۸۸	۸/۹۲	۸/۸۴	غیرقابل پیش‌بینی بودن و تغییرات قیمت مواد اولیه و محصولات
۶/۰۰	۶/۴۳	۶/۵۷	۶/۸۵	۶/۴۹	رویه‌های سختگیرانه اداره‌های کار و بیمه تأمین اجتماعی برای مدیریت نیروی انسانی
۵/۲۵	۵/۰۹	۵/۴۸	۵/۶۱	۵/۴۲	تمایل عمومی به خرید کالاهاى خارجی و بی‌رغبتی به خرید محصولات ایرانی
۶/۷۹	۶/۹۷	۷/۲۸	۷/۲۴	۷/۰۸	تولید و عرضه نسبتاً آزاد کالاهاى غیراستاندارد و تقلبی در بازار
۶/۸۰	۶/۹۲	۷/۰۴	۷/۱۶	۷/۲۵	وجود رقابت غیرمنصفانه شرکت‌ها و مؤسسات دولتی یا شبه‌دولتی در بازار
۶/۴۳	۶/۷۳	۷/۰۱	۷/۱۰	۷/۱۰	رویه‌های ناعادلانه ممیزی و دریافت مالیات
۷/۶۳	۷/۷۵	۷/۷۶	۷/۹۰	۷/۷۰	دشواری تأمین مالی از بانک‌ها
۶/۶۵	۶/۷۴	۶/۶۰	۶/۸۴	۶/۹۹	فقدان یا شفاف نبودن آمار و اطلاعات مورد نیاز برای فعالیت اقتصادی
۵/۹۱	۵/۶۰	۵/۹۲	۵/۷۵	۵/۹۱	ضعف زیرساخت‌های حمل و نقل (جاده‌ای، ریلی، هوایی، دریایی و بندری)
۶/۶۶	۶/۹۸	۷/۲۰	۷/۰۳	۷/۱۵	ضعف دادگاه‌ها در رسیدگی به شکایات و پیگرد موثر متجاوزان به حقوق دیگران
۶/۹۳	۷/۰۵	۷/۰۰	۷/۰۹	۷/۳۰	وجود انحصار، امتیاز یا هر نوع رانت به یک یا تعدادی از رقیب در بازار
۵/۸۱	۵/۹۰	۵/۹۷	۵/۹۴	۵/۹۶	ضعف نظام توزیع و مشکل در رساندن محصول به بازار
۶/۴۰	۶/۶۹	۶/۸۳	۶/۹۶	۶/۷۶	عرضه کالاها و محصولات قاچاق در بازار ایران
۶/۰۸	۶/۲۳	۶/۲۴	۶/۳۰	۶/۱۱	فقدان ارتباط مناسب میان عوامل تأمین مواد اولیه، تولید و عرضه یک محصول در بازار
۶/۵۱	۶/۹۰	۷/۲۹	۷/۰۳	۷/۲۷	دخالت‌های غیرمنطقی نهادهای حاکمیتی در تعیین قیمت‌ها در بازار
۵/۷۹	۶/۳۲	۶/۳۳	۶/۴۶	۶/۵۷	کارگریزی عمومی و ضعف فرهنگ کار در جامعه
۵/۴۰	۵/۴۵	۵/۶۷	۵/۴۶	۵/۷۶	کمبود تقاضا در بازار
۵/۹۰	۶/۲۴	۶/۱۴	۶/۲۱	۶/۱۵	کمبود فناوری‌های نوین و تجهیزات مورد نیاز

عنوان مولفه (موانع کسب و کار)					سابقه فعالیت اقتصادی (سال)				
					کمتر از ۲	۳ تا ۵	۶ تا ۱۰	۱۱ تا ۱۵	بیشتر از ۱۶
کمبود نیروی کار ماهر					۶/۰۶	۶/۱۷	۶/۲۴	۶/۳۵	۶/۳۱
محدودیت‌های دسترسی به شبکه تلفن همراه و اینترنت					۳/۲۷	۳/۴۲	۳/۵۵	۳/۶۳	۳/۶۸
محدودیت دسترسی به آب					۳/۲۳	۳/۲۸	۳/۱۶	۳/۴۹	۳/۴۲
محدودیت دسترسی به حامل‌های انرژی (برق، گاز، گازوئیل و...)					۳/۲۴	۳/۲۹	۳/۲۹	۳/۵۴	۳/۴۱
فساد و سوءاستفاده افراد از مقام و موقعیت اداری در دستگاه‌های اجرایی					۷/۰۸	۷/۲۱	۷/۲۱	۷/۲۹	۷/۰۸
موانع در فرایندهای اداری و اخذ مجوزهای کسب و کار در دستگاه‌های اجرایی					۷/۴۹	۷/۲۸	۷/۳۶	۷/۳۷	۷/۲۳

در بنگاه‌هایی که فعالیت اقتصادی آنها زیر دو سال است، مساعدترین محیط کسب و کار نسبت به سایر بنگاه‌ها با میانگین ۶/۰۶ اعلام شده و بنگاه‌های اقتصادی ۱۱ تا ۱۵ سال سابقه فعالیت اقتصادی هم، دارای نامساعدترین وضعیت (۶/۳۵) محیط کسب و کار هستند.

برخی از مشکلات کسب و کار فعالان اقتصادی

با توجه به پرسش به عمل آمده از فعالان اقتصادی در این فصل در زمینه بیان جزئی‌تر مشکلات و موانع در پیش‌روی کسب و کارهای کشور، برخی فعالان اقتصادی نسبت به اعلام برخی مشکلات خود اقدام نمودند که اتاق ایران بدون انجام هیچ‌گونه داوری در این خصوص و با هدف شناسایی هرچه بهتر موانع موجود و رفع آنها، برخی از موارد مطرح شده را به تفکیک مانع موردنظر، جمع‌بندی و به شرح زیر ارائه نموده است:

۱- برداشت‌های سلیقه‌ای از قوانین و مقررات توسط مأموران محیط زیست، شهرداری، گمرک، بهداشت و ...

- بخشی از فعالیت واحد مورد نظر مربوط به فعالیتهای پیمانکاری است. بنا به اظهارات مدیرعامل، قبل از شروع عملیات کاری با تمام سازمانها و ارگانها مکاتباتی انجام می شود که در منطقه قید شده در مکاتبات، عملیات حفاری انجام خواهد شد. اگر ارگان یا سازمان مشخصی در این خصوص مورد یا مشکلی دارد، قبل از حفاری اعلام نماید. در پاسخ مکاتبات جوابی دریافت نمی شود از این رو شرکت شروع به حفاری می کند، اما مأموران شهرداری بعد از حفاری در محل حاضر می شوند و روند کار را برای یک الی دو روز متوقف می نمایند. حال سؤال اینجاست چرا زمانی که مکاتبه می کنیم و نظراتشان را استعلام می کنیم نظر خود را مطرح نمی کنند و بعد از حفاری برای شرکت مورد نظر مشکل ایجاد می نمایند؟

- در طبقه بندی محصول این شرکت دچار مشکل شدند و به جای اینکه این محصول در طبقه بندی محصولات شیمیایی قرار گیرد در طبقه بندی محصولات الکتریکی قرار گرفته است و همچنین استاندارد مشخصی برای محصول دانش بنیان این شرکت تدوین نشده است.

- سازمان غذا و دارو نسبت به نوع مواد اولیه واحد تولیدی موضوع تراریخته بودن را مطرح می کند. این در حالی است که مواد اولیه وارداتی هستند. اگر واقعا چنین مشکلی وجود دارد پس این مواد اولیه چگونه از گمرک اجازه

ترخیص گرفته اند و وارد کشور شده اند؟

- سرمایه گذار شرکت، چینی است، از این رو خط تولیدی که در این کارخانه استقرار یافته است، ساخت کشور چین می باشد. اگر شرکت لوازم یدکی لازم داشته باشد باید از کشور چین وارد کند، همچنین اگر قطعه ای نیاز به تعمیرات و تغییر داشته باشد باید این قطعات و لوازم از کشور چین وارد شود اما شرکت با سازمان صنعت و معدن در این مورد با مشکل مواجه شده است و این سازمان تأکید دارد که بعضی از این لوازم تولید داخلی دارند و امکان ثبت سفارش واردات وجود ندارد. این در حالی است که خود واقف هستند که خط تولید این کارخانه کاملاً چینی است و امکان استفاده از لوازم ایرانی وجود ندارد.

- شرکت مورد نظر از عملکرد مأموران محیط زیست ناراضی بودند. بنا به نظر مدیرعامل، سیستم فاضلاب واحد تولیدی در آب و هوای سرد گاهی اوقات دچار اختلال می گردد و با توجه اینکه واحد در منطقه بسیار سردی قرار دارد در فصل زمستان به مدت دو هفته سیستم فاضلابش دچار مشکل گردید و با وجود اینکه خود مأموران محیط زیست در مورد تاثیرگذاری آب و هوا بر سیستم فاضلاب اشراف دارند اما همچنان بر سخت گیری های خود اصرار دارند.

- شرکت مورد نظر برای مجوز افزایش ظرفیت تولید (و با ظرفیت اشتغال پایدار برای ۶۰ نفر) اقدام نموده اما سازمان محیط زیست همکاری های لازم را انجام نداده است؛ دلایل این سازمان نیز بر اساس ضوابط زیست محیطی نمی باشد و بخاطر مشکلاتی که با شهرک صنعتی ناجی زنجان دارد، در صدور مجوز افزایش ظرفیت تولید این شرکت که در شهرک صنعتی ناجی قرار دارد، همکاری نمی نماید

- شرکت مورد نظر تمامی موارد بهداشتی و استاندارد را رعایت نموده است و تمام استانداردهای لازم را نیز کسب نموده اما مأموران غذا و دارو و اداره بهداشت آیت‌هایی را برای تجهیز آزمایشگاه کارخانه در نظر می گیرند که تاثیری در روند بهتر شدن موارد بهداشتی یا استاندارد کارخانه ندارد. این در حالی است که این تجهیزات در داخل کشور وجود ندارند و باید آنها را از خارج کشور وارد نمود و در شرایط فعلی اقتصادی این امکان وجود ندارد اما با وجود اینکه خود مأموران مربوطه به این موضوع اذعان دارند اما همچنان بر خواسته های خود پافشاری می کنند. موضوع دیگری که مدیرعامل شرکت مطرح نمودند در خصوص قیمت گذاری آرد در کارگروه آرد و نان استان زنجان بود: قیمت آرد در استان زنجان نسبت به سایر استان‌ها تقریباً ۱۵ تا ۲۰ درصد پایین تر است و حاشیه سود تولید کننده بسیار پایین است و علی رغم اینکه مکاتباتی با این کارگروه شده است اما تاکنون نسبت به تغییر قیمت آرد توجهی نداشته اند. این مسئله عملاً رقابت پذیری بنگاه های این حوزه را با مشکل مواجه کرده است.

- شرکت مورد نظر در خصوص سهمیه خاک خود گلایه مند بودند و از برخورد سلیقه ای شرکت تهیه و تولید مواد معدنی شکایت داشتند و اقدام شرکت برای افزایش خاک، مورد نظر قرار نگرفته در صورتی که شرکتهای مشابه توانسته اند افزایش سهمیه را دریافت نمایند

- فعالیت شرکت مذکور، فرآوری زیتون می باشد. بنا به تأکید مدیرعامل، تعداد واحدهای غیر مجاز در منطقه که بدون اخذ مجوز مشغول به کار می باشند بسیار زیاد است و هیچ نظارتی نیز بر روند تولید آنها صورت نمی گیرد اما واحدهایی که دارای مجوز هستند یا اقدام به اخذ مجوز کرده اند بسیار تحت فشار هستند و از سوی سازمان محیط زیست با سخت گیری های زیادی مواجه هستند. یکی از مسائلی که این تولیدکنندگان با آن مواجه هستند مربوط به تصفیه پساب کارخانه فرآوری زیتون می باشد سازمان محیط زیست اذعان دارد که پساب این کارخانه ها آلاینده است اما هیچ راهکاری برای تصفیه این پساب ارائه نمی دهد که قابلیت اجرا شدن از سوی تولید کننده را داشته باشد.

• فقدان کارگروه ارزیابی و تشخیص صلاحیت شرکت‌های دانش بنیان و همچنین نبود ارگانهای علمی و پژوهشی مرتبط با داوری فعالیت‌های فناورانه در پارک علم و فناوری استان زنجان باعث گردیده که از داوران استان‌های دیگر استفاده شود و داوران مذکور نیز به دلیل عدم حضور مستمر در استان و عدم اطلاع و آگاهی کافی از فعالیت‌های شرکت‌های دانش بنیان و فعالیت‌های منجر به ثبت اختراع توسط این شرکتها در داوری‌های خود برداشت سلیقه ای دارند که این امر منجر به لطمه خوردن زحمات و فعالیت شرکت‌های دانش بنیان استان زنجان شده است.

۲- بی‌تعهدی طرف‌های قرارداد و معامله به اجرای تعهدات و وعده‌هایشان

• به دلیل گرانی تعهدات به صورت نقدی انجام می‌گردد و این موضوع باعث عدم توانایی در ادامه روند فعالیتها می‌شود

۳- بی‌ثباتی سیاست‌ها، قوانین و مقررات و رویه‌های اجرایی ناظر بر کسب و کار

• به عنوان کارفرمای خانم هیچ‌گونه حق و حقوقی یا تسهیلاتی به ایشان داده نشده است و حمایتی ندارند.

• در خصوص بی‌نظمی و بی‌ثبات مقررات اعلام کردند برای ثبت سفارش مراجع کردند اعلام شده بهشون سیستم مشکلات ای تی و فنی دارد و این بی‌نظمی در سیستم گمرگ و سیستم بانکی سیستم سامانه تجارت به وفور دیده می‌شود و از این همه بی‌نظمی در سیستم‌های اداری ناراضی بودند.

۴- رویه‌های سختگیرانه اداره‌های کار و بیمه تأمین اجتماعی برای مدیریت نیروی انسانی

• اداره بیمه ۲ سال پیش دفاتر را بازبینی کرده اند و ما مشمول ماده ۲۱ کرده و ۳۰ میلیون تومان جریمه کرده اند که پس از ۲ سال پیگیری از طریق کمیسیون این مبلغ به صفر رسید.

• اداره کار حکم اشتباه صادر نموده و به اداره بیمه ابلاغ کرده و ما به دیوان عدالت اداری شکایت کردیم و مشخص شد که حکم به اشتباه صادر گردیده ولی اداره بیمه ما را جریمه کرده به مبلغ ۱۰۰ میلیون تومان و دستور توقیف اموال ما را داده اند.

۵- رویه‌های ناعادلانه ممیزی و دریافت مالیات

• سازمان امور مالیاتی با تأخیر دفاتر این شرکت را بررسی می‌کند و گرنه صادرات از مالیات معاف است.

۶- ضعف زیرساخت‌های حمل و نقل جاده ای

• برای ارسال بار یکسره به عراق با مشکل پرداخت کاپیتازبه مبلغ ۲۱۰۰ دلار مواجه هستیم.

۷- ضعف نظام توزیع و مشکل در رساندن محصول به بازار

• اکثر صادرکنندگان چون بازاریابی در کشورهای همجوار ندارند و مصرف کننده نهایی را نمی‌شناسند؛ بالاچار محصولات خود را به واسطه‌ها می‌فروشند و این نوع محصولات اگر تره بار باشد واسطه‌ها برای سود جویی در لحظه آخر که بار در حال خراب شدن است اقدام به خرید آن می‌کنند زیرا در لحظه آخر صادر کننده مجبور به فروش آن با قیمت کم می‌شوند.

۸- فقدان یا شفاف نبودن آمار و اطلاعات برای فعالیت اقتصادی

- دستگاه‌های دولتی و خصوصی و گمرک و آمار صادرات و واردات را به بازرگانان و ... ارائه نمی دهند و اگر آمارها ارائه داده شود افراد براحتی می توانند در حرفه خود برنامه ریزی داشته باشند.

۹- کمبود تقاضا در بازار

- یکی از تولیدات این شرکت آسفالت می باشد که مشتریان ما پیمانکاران راه سازی هستند و با توجه به اینکه پروژه‌ها تعطیل شده، تقاضا برای آسفالت کم شده و تولید آسفالت ما بسیار کاهش یافته است.
- شرکت مذکور یک شرکت صادرات محور می باشد که به دلیل بسته بودن مرز، صادرات صفر شده است. در استان قیمت مصوب رعایت نمی شود و کارخانجات دیگر تولید سیمان پایین تر از قیمت مصوب محصول خود را می فروشند لذا مشتری به سمت آنها می روند و فروش با این قیمت برای شرکت ما توجیه اقتصادی ندارد.
- در خراسان جنوبی مشکل تقاضا داریم چون هم استانی‌ها از شرکت ما خرید نمی کنند و تصور می کنند اگر از تهران خرید کنند محصول بهتری را خریداری خواهند کرد.

۱۰- نحوه استقبال مشتریان از نوآوری و ابتکار در ارائه خدمات و محصول

- نوآوری در مواد غذایی و ایجاد طعم جدید همیشه با ریسک بالا همراه است. از طرفی نوآوری در بسته بندی‌ها در ایران مورد استقبال قرار نمی گیرد زیرا با افزایش هزینه همراه است.
- در این خصوص پروژه اسکادا که از پروژه‌های برقی می باشد انجام داده اند اما چون قیمت آن بسیار پایین تر از نوع رادیوفرکانسی می باشد مشتریان از این نوع آوری استقبال نکرده اند زیرا ترس از این داشتند که چرا این پروژه با این قیمت کم انجام می شود در حالی که اینگونه نیست و این یک نوع نوآوری است .

۱۱- وجود انحصار، امتیاز یا هر نوع رانت به یک یا تعدادی از رقبا در بازار

- برخی از شرکتهای تولیدکننده توانستند مواد اولیه خود را (خمیر کاغذ) با ارز دولتی وارد کنند ولی محصول را به قیمت آزاد وارد بازار می کنند و از آنجا که یکی از شرکتهای تولیدکننده تیشو خود نیز در عرصه بسته بندی و برش نیز وجود دارد توانستند از حاشیه سود ایجاد شده برای خود استفاده کنند و محصول نهایی (دستمال کاغذی) را به قیمت پایین تر از قیمت تمام شده ما به بازار عرضه کند.
- شرکتهای دانش بنیان که با استفاده از رانت و وجود کانال‌های غیرقانونی مجوز دانش بنیانی را دریافت نموده اند با تسهیلات بسیار زیاد و حمایت‌های بیش از اندازه در اندازه ای ظاهر می شوند که امکان رقابت وجود ندارد. درحالیکه شرکتهای مشابه دیگری نیز وجود دارند چون این کانال‌ها را در اختیار ندارند نمی توانند از مزایای دانش بنیانی استفاده کنند.
- یک شرکت تولید پنل خورشیدی که کمیت و کیفیت لازم و کافی را برای تأمین نیاز کشور ندارد فرایند ثبت سفارش و واردات تجهیزات خورشیدی را تا حد زیادی متوقف کرده است.

۱۲- وجود رقابت غیرمنصفانه شرکتهای و مؤسسات دولتی یا شبه دولتی در بازار

- شرکتهای دولتی و شبه دولتی از منابع بانکی ارزان قیمت ۴ تا ۸ درصدی بهره می برند ولی بخش خصوصی از تسهیلات بالای ۲۰ درصد، انجام امورات گمرکی برای اینگونه شرکتهای راحت تر و روان تر است.