



پایش ملی محیط کسب و کار ایران

پائیز ۱۳۹۶

معاونت اقتصادی

مرکز آمار و اطلاعات اقتصادی

(دوره پنجم)

بهمن ۱۳۹۶



فهرست مطالب

۳مقدمه
۴چکیده نتایج
۵ بخش اول: روش‌شناسی گزارش
۵ معرفی مؤلفه‌های طرح پایش
۹ طرح نمونه‌گیری
۱۳ محاسبه شاخص‌ها و زیرشاخص‌های محیط کسب‌وکار
۱۳ آشنایی با نظریه عمومی کارآفرینی شین
۱۵ بخش دوم: جداول آماری، نمودارها و تحلیل آماری
۱۵ شاخص ملی محیط کسب‌وکار
۱۵ شاخص بخشی محیط کسب‌وکار
۱۸ شاخص استانی محیط کسب‌وکار
۲۳ شاخص ملی محیط کسب‌وکار بر اساس رشته فعالیت اقتصادی
۲۵ شاخص ملی محیط کسب‌وکار به تفکیک مؤلفه‌های پیمایشی و اتاق‌ها
۲۷ شاخص ملی محیط کسب‌وکار بر اساس مدل کارآفرینی شین

مقدمه

محیط کسب و کار به مجموعه عواملی گفته می‌شود که بر عملکرد یا اداره بنگاه‌های اقتصادی مؤثر هستند اما تقریباً خارج از کنترل مدیران بنگاه‌ها قرار دارند؛ عواملی نظیر قوانین و مقررات، میزان بارندگی، فرهنگ کاری در یک منطقه و ... که در کشورها و مناطق جغرافیایی گوناگون، در هر رشته کاری و نیز در طول زمان متفاوت هستند. امروزه، بهبود محیط کسب و کار یکی از مهمترین راهبردهای توسعه اقتصادی هر کشور به شمار می‌رود و علاوه بر آن هر چه محیط کسب و کار یک کشور شرایط بهتری داشته باشد، بهره‌برداری از فرصت‌های کارآفرینی بیشتر و هر چه بهره‌برداری از فرصت‌های کارآفرینی در جامعه‌ای بیشتر باشد، عملکرد اقتصاد آن کشور و خلق ارزش و ثروت در آن جامعه نیز بیشتر می‌شود. با این حال بهبود محیط کسب و کار، نیازمند برنامه‌ریزی و سیاست‌گذاری مطلوب است، که دستیابی به این مهم نیازمند وجود فرایندی مستمر برای پایش و سنجش وضعیت محیط کسب و کار هر کشور است.

در همین راستا و در سال ۱۳۹۰، نمایندگان مجلس شورای اسلامی، قانون بهبود مستمر محیط کسب و کار را تصویب کردند. به موجب ماده ۴ این قانون: «اتاق‌ها موظفند به منظور اطلاع سیاست‌گذاران از وضعیت محیط کسب و کار در کشور، شاخص‌های ملی محیط کسب و کار در ایران را تدوین و به‌طور سالانه و فصلی حسب مورد به تفکیک استان‌ها، بخش‌ها و فعالیت‌های اقتصادی، سنجش و اعلام نمایند». اتاق بازرگانی، صنایع، معادن و کشاورزی ایران در قالب اجرای یک طرح پژوهشی در سال ۱۳۹۴، نسبت به شناسایی و معرفی شاخص‌های ملی پایش محیط کسب و کار اقدام نمود و اجرای طرح ملی پایش محیط کسب و کار را در اواخر سال ۱۳۹۵ با همکاری اتاق‌های تعاون و اصناف ایران در دستور کار خود قرار داد.

گزارش حاضر، پنجمین گزارش فصلی است که اتاق بازرگانی، صنایع، معادن و کشاورزی با رویکرد تلفیق داده‌های پیمایشی با داده‌های آماری بر اساس نظریه عمومی کارآفرینی شین^۱ ارائه نموده است. در این گزارش، داده‌های پیمایشی حاصل از ادراک سنجی از وضعیت مؤلفه‌های محیط کسب و کار کشور در پائیز ۱۳۹۶، از ۲۳۲۲ فعال اقتصادی زیرمجموعه سه اتاق و با استفاده از روش تکمیل پرسشنامه الکترونیکی (CAWI^۲) و همچنین آمارگیری تلفنی با کمک رایانه (CATI^۳) صورت گرفته است و داده‌های آماری نیز از منابع آماری رسمی کشور تهیه و مورد استفاده قرار گرفته‌اند. لازم به ذکر است در پنجمین اجرای این طرح علی‌رغم رشد ۹ درصدی در نرخ تکمیل پرسشنامه نسبت به اجرای دوره چهارم، کماکان نرخ تکمیل پرسشنامه (در حدود ۶۰ درصد) پیمایشی کمتر از حدنصاب لازم برای امکان تعمیم کلی نتایج بوده است و نتایج ارائه شده در حد نمونه‌های جمع‌آوری شده معتبر است. بر همین اساس بروز برخی نوسانات شدید در وضعیت محیط کسب و کار بعضی از استان‌ها یا فعالیت‌ها نسبت به فصل‌های گذشته عمدتاً به دلیل تغییر در تعداد پرسشنامه‌های تکمیل شده در آن استان یا فعالیت بوده است.

امید است نتایج این طرح بتواند نقشه راه روشنی برای برنامه‌ریزی و سیاست‌گذاری در جهت بهبود محیط کسب و کار کشور فراهم آورد.

1. Schein
2. Computer Assisted Web Interviewing
3. Computer Assisted Telephone Interviewing

چکیده نتایج

بر اساس نتایج حاصل از پایش ملی محیط کسب و کار ایران در پائیز ۱۳۹۶، رقم شاخص ملی، ۵/۸۵ (نمره بدترین ارزیابی ۱۰ است) محاسبه شده که تا حدودی بدتر از وضعیت این شاخص نسبت به ارزیابی فصل گذشته (تابستان ۱۳۹۶ با میانگین ۵/۷۷) است. همچنین این ارزیابی بیانگر آن است که از دید فعالان اقتصادی مشارکت کننده در این پایش، وضعیت اکثر مؤلفه‌های مؤثر بر محیط کسب و کار ایران در پائیز ۱۳۹۶، تا حدودی نامساعدتر شده است.

در پائیز ۱۳۹۶، فعالان اقتصادی مشارکت کننده در این پایش، سه مؤلفه: ۱- بی ثباتی و غیرقابل پیش بینی بودن قیمت‌ها (مواد اولیه و محصولات)، ۲- دشواری تأمین مالی از بانک‌ها و ۳- بی ثباتی سیاست‌ها، مقررات و رویه‌های اجرایی ناظر به کسب و کار را نامناسب‌ترین و سه مؤلفه: ۱- محدودیت دسترسی به برق ۲- محدودیت دسترسی به سوخت (گاز، گازوئیل و...) و ۳- محدودیت‌های دسترسی به ارتباطات (تلفن همراه و اینترنت) را مناسب‌ترین مؤلفه‌های محیط کسب و کار کشور نسبت به سایر مؤلفه‌ها ارزیابی نموده‌اند. قابل ذکر است که در هر ۴ دوره قبلی اجرای طرح، دشواری تأمین مالی از بانک‌ها به عنوان نامساعدترین مؤلفه کسب و کار ارزیابی شده بود اما در دوره پائیز ۱۳۹۶، بی ثباتی و غیرقابل پیش بینی بودن قیمت‌ها (مواد اولیه و محصولات)، نامساعدترین مؤلفه کسب و کار ارزیابی شده است. محدودیت دسترسی به برق در هر ۵ دوره اجرای طرح مساعدترین مؤلفه کسب و کار ارزیابی شده است.

بر اساس یافته‌های این طرح در پائیز ۱۳۹۶، استان‌های کرمانشاه، خراسان شمالی و ایلام به ترتیب دارای بدترین وضعیت محیط کسب و کار و استان‌های گیلان، خراسان جنوبی و مازندران به ترتیب دارای بهترین وضعیت محیط کسب و کار نسبت به سایر استان‌ها ارزیابی شده‌اند. قابل ذکر است که عدد شاخص در یک استان کشور دارای نوسان قابل توجه (بیش از ۱۰ درصد) نسبت به فصل گذشته بوده که عمدتاً به دلیل تغییر در تعداد پرسشنامه‌های تکمیل شده در آن استان بوده است.

بر اساس نتایج این پایش در پائیز ۱۳۹۶، وضعیت محیط کسب و کار در بخش کشاورزی در مقایسه با بخش‌های صنعت و خدمات مناسب‌تر ارزیابی شده است. در بین رشته فعالیت‌های اقتصادی، رشته فعالیت‌های: ۱- آموزش ۲- ساختمان و ۳- استخراج معدن، به ترتیب دارای بدترین وضعیت کسب و کار و رشته فعالیت‌های: ۱- اداری و خدمات پشتیبانی ۲- خدمات مربوط به تأمین جا و غذا و ۳- سلامت انسان و مددکاری اجتماعی، به ترتیب بهترین وضعیت کسب و کار را در مقایسه با سایر رشته فعالیت‌های اقتصادی در کشور داشته‌اند.

بر اساس نظریه عمومی کارآفرینی شین، شاخص ملی محیط کسب و کار ایران در پائیز ۱۳۹۶، عدد ۶/۰۳ (عدد ۱۰ بدترین ارزیابی است) به دست آمده است که تا حدودی بدتر از وضعیت این شاخص در ارزیابی فصل گذشته (تابستان ۱۳۹۶ با میانگین ۵/۹۲) است. میانگین ارزیابی محیط اقتصادی عدد ۵/۹۶ است که در ارزیابی فصل گذشته عدد ۵/۸۴ حاصل شده بود و میانگین ارزیابی محیط نهادی عدد ۶/۰۸ است که در فصل گذشته عدد ۵/۹۸ ارزیابی شده بود. نگاه اجمالی نشان می‌دهد همانند فصل گذشته محیط جغرافیایی با عدد ۴/۳۹ و محیط مالی با عدد ۷/۹۷ به ترتیب مساعدترین و نامساعدترین محیط‌ها بر اساس نظریه عمومی کارآفرینی شین بوده‌اند.

در ادامه گزارش، روش‌شناسی انجام پایش، جداول و نمودارهای آماری به همراه تحلیل نتایج به طور مبسوط شرح داده شده است.

بخش اول: روش‌شناسی گزارش

مطابق با ماده ۴ قانون بهبود مستمر محیط کسب و کار، اتاق‌ها موظف هستند به منظور اطلاع سیاست‌گذاران از وضعیت محیط کسب و کار در کشور، شاخص‌های ملی محیط کسب و کار در ایران را تدوین و به‌طور سالانه و فصلی حسب مورد به تفکیک استان‌ها، بخش‌ها و فعالیت‌های اقتصادی، سنجش و اعلام نمایند. مطابق با همین مأموریت، مرکز آمار و اطلاعات اقتصادی اتاق بازرگانی، صنایع، معادن و کشاورزی ایران با همکاری اتاق‌های اصناف و تعاون ایران اقدام به برنامه‌ریزی برای جمع‌آوری اطلاعات و محاسبه شاخص ملی محیط کسب و کار ایران بر اساس ۷۰ مؤلفه پیمایشی و آماری کرده است که مولفه‌ها از نتایج اجرای طرح مطالعاتی در همین خصوص به‌دست آمده‌اند. اطلاعات ۲۸ مؤلفه پیمایشی از روش تکمیل پرسشنامه با همکاری فعالان اقتصادی (تعیین شده با روش‌های نمونه‌گیری) به‌دست می‌آید و برای کسب اطلاع در مورد ۴۲ مؤلفه آماری از منابع اطلاعاتی و آمار رسمی کشور استفاده می‌شود و در نهایت، شاخص‌های ملی پایش محیط کسب و کار ایران به تفکیک ملی، استان، بخش‌های عمده و رشته فعالیت‌های اقتصادی محاسبه شده‌اند.

از آنجا که انتخاب فعالان اقتصادی مشارکت‌کننده در این طرح به روش نمونه‌گیری بوده است برای تعمیم نتایج حاصل از جمع‌آوری و پردازش داده‌ها به کل کشور، نیاز به تکمیل اطلاعات توسط حجم قابل قبولی از فعالان اقتصادی ضرورت داشته است، ولیکن تعداد پاسخگویان در اجرای طرح پایش در پائیز ۱۳۹۶، ۲۳۲۲ نمونه (فعال اقتصادی) بوده است که کمتر از حد نصاب قابل قبول مورد نظر است (به عبارت دیگر تعداد نمونه‌های شرکت‌کننده، سطح انتشار داده‌ها را از حالت اپتیمم خارج کرده است) لذا نتایج این طرح در سطح تعداد داده جمع‌آوری شده معتبر است.

معرفی مؤلفه‌های طرح پایش

مطابق مدل ارائه شده برای محاسبه شاخص محیط کسب و کار در ایران، شاخص ملی محیط کسب و کار از طریق انجام محاسبات بر روی ۷۰ نامگر که شامل ۲۸ مؤلفه پیمایشی و ۴۲ مؤلفه آماری که از عوامل مختلف و قابل احصای مؤثر بر اداره واحدهای تولیدی در ایران معرفی شده است، حاصل می‌شود. قابل ذکر است مؤلفه‌های پیمایشی و آماری مورد استفاده در محاسبه فضای کسب و کار کشور به صورت زیر تعریف شده‌اند:

الف: مؤلفه‌های پیمایشی:

۱. عدم استقبال همکاران و مشتریان از نوآوری و ابتکار در ارائه خدمات و محصولات
۲. برداشت‌های سلیقه‌ای و غیرقابل پیش‌بینی مأموران (برق، گاز، محیط زیست، تأمین اجتماعی و...) از قوانین و مقررات
۳. بی‌تعهدی طرف‌های قرارداد (دولتی یا خصوصی) به ایفای تعهدات و وعده‌هایشان
۴. بی‌ثباتی سیاست‌ها، مقررات و رویه‌های اجرایی ناظر به کسب و کار
۵. بی‌ثباتی و غیرقابل پیش‌بینی بودن قیمت‌ها (مواد اولیه و محصولات)
۶. رویه‌های سختگیرانه در ادارات کار و بیمه برای مدیریت نیروی انسانی
۷. تمایل شهروندان به خرید کالاهای خارجی و بی‌رغبتی به خرید محصولات ایرانی
۸. تولید و عرضه نسبتاً آزاد کالاهای غیر استاندارد و تقلبی در بازار

۹. رقابت غیرمنصفانه شرکت‌ها و مؤسسات دولتی یا شبه‌دولتی در بازار
 ۱۰. رویه‌های غیرمنصفانه و ناعادلانه ممیزی و دریافت مالیات
 ۱۱. دشواری تأمین مالی از بانک‌ها
 ۱۲. فقدان یا شفاف نبودن اطلاعات مورد نیاز برای فعالیت اقتصادی
 ۱۳. ضعف زیرساخت‌های حمل و نقل (جاده‌ای، ریلی، هوایی، دریایی و بندری)
 ۱۴. ضعف دادگاه‌ها در رسیدگی به شکایات و پیگرد مؤثر متجاوزان به حقوق دیگران
 ۱۵. وجود انحصار، امتیاز یا هر نوع رانت به یک یا تعدادی از رقبا در بازار
 ۱۶. ضعف نظام توزیع و مشکل در رساندن محصول به بازار
 ۱۷. عرضه کالاهای قاچاق و رقابت غیرمنصفانه محصولات خارجی و داخلی در بازار ایران
 ۱۸. فقدان یا نقص ارتباطات پسینی، پیشینی و خوشه‌های تولید
 ۱۹. قیمت‌گذاری و دخالت‌های غیرمنطقی نهادهای حاکمیتی در بازار
 ۲۰. کارگریزی عمومی و استقبال نیروی کار از تعطیلی روزهای کاری
 ۲۱. کمبود تقاضای مؤثر در بازار
 ۲۲. کمبود فناوری‌های مورد نیاز
 ۲۳. کمبود نیروی کار ماهر
 ۲۴. محدودیت‌های دسترسی به ارتباطات (تلفن همراه و اینترنت)
 ۲۵. محدودیت دسترسی به برق
 ۲۶. محدودیت دسترسی به سوخت (گاز، گازوئیل و...)
 ۲۷. مفاسد مالی و اداری در دستگاه‌های حکومتی
 ۲۸. موانع اداری کسب و کار (ادارات و دستگاه‌های اجرایی مرتبط با کسب و کار)
- ب. مؤلفه‌های آماری:**

محیط نهادی

- نماگر ۱. محیط سیاسی (تأثیر عوامل سیاسی - امنیتی بر اداره بنگاه‌ها)
- ۱-۱. تعداد مطبوعات دارای مجوز و فعال (به ازای هر ۱۰۰ هزار نفر جمعیت)
- ۲-۱. تعداد سرقت مستوجب تعزیر (به ازای هر ۱۰۰ هزار نفر جمعیت)
- ۳-۱. تعداد سازمان‌های مردم‌نهاد (سمن) - (به ازای هر ۱۰۰ هزار نفر جمعیت)

نماگر ۲. محیط علمی - آموزشی (مهارت و تحصیلات نیروی انسانی)

۲.۱- دانش آموخته‌های مراکز فنی حرفه‌ای (به ازای هر ۱۰۰ هزار نفر جمعیت)

۲.۲- تعداد دانش آموخته‌های دانشگاهی (به ازای هر ۱۰۰ هزار نفر جمعیت)

۲.۳- نرخ باسوادی ۶ ساله و بالاتر

۲.۴- تعداد دانش‌آموزان به ازای هر کلاس

نماگر ۳. محیط فرهنگی (فرهنگ، رضایتمندی و فرهیختگی نیروی انسانی)

۳.۱- تعداد صندلی‌های سینما (به ازای هر ۱۰۰ هزار نفر جمعیت)

۳.۲- تعداد فرهنگ‌سراها و کتابخانه‌های عمومی (به ازای هر ۱۰۰ هزار نفر جمعیت)

۳.۳- تعداد عناوین کتاب‌های منتشر شده در استان (به ازای هر ۱۰۰ هزار نفر جمعیت)

۳.۴- تعداد خواسته‌های بازگشت به کار در هیأت‌های تشخیص دعاوی کار نسبت به کل شاغلان استان

نماگر ۴. فناوری و نوآوری

۴.۱- شاخص استانی فناوری اطلاعات

۴.۲- تعداد کاربران اینترنت (به ازای هر ۱۰۰ هزار نفر جمعیت)

۴.۳- تعداد شرکت‌های دانش‌بنیان (به ازای هر ۱۰۰ هزار نفر جمعیت)

نماگر ۵. محیط قانونی و حقوقی (حاکمیت قانون، تضمین‌های حقوق مالکیت و عملکرد دادگستری)

۵.۱- نرخ رسیدگی به پرونده‌های قضایی (درصد از ورودی)

۵.۲- امتیاز قضایی و اداری (تخصیصی گزارش‌های عملکرد استانی قوه قضائیه)

۵.۳- میانگین زمان رسیدگی به هر پرونده ورودی (روز)

۵.۴- تعداد پرونده‌های مطالبه طلب (به ازای هر ۱۰۰ هزار نفر جمعیت)

نماگر ۶. ساختار و عملکرد دولت

۶.۱- تعداد کارمندان دستگاه‌های دولتی و حکومتی (به ازای هر ۱۰۰ هزار نفر جمعیت)

۶.۲- پرداخت‌های تملک دارایی‌های سرمایه‌ای (عملکرد بودجه عمرانی)



محیط اقتصادی

نماگر ۷. محیط کلان (ثبات اقتصاد کلان، ساختارهای اشتغال)

- ۷.۱- شاخص تورم مصرف کننده
- ۷.۲- شاخص تورم تولیدکننده
- ۷.۳- نرخ مشارکت نیروی انسانی (درصد)
- ۷.۴- نرخ بیکاری (درصد)
- ۷.۵- ارزش صادرات غیرنفتی استان (به ازای هر ۱۰۰ هزار نفر جمعیت)
- ۷.۶- نرخ رشد منطقه‌ای (درصد)

نماگر ۸. محیط مالی (تأمین مالی)

- ۸.۱- سرانه مانده تسهیلات اعطایی

نماگر ۹. محیط جغرافیایی (زیرساخت‌ها، ظرفیت‌های اقلیمی و استانی)

- ۹.۱- متوسط بارندگی سالانه استان (میلی متر)
- ۹.۲- تعداد هتل‌های ۴ و ۵ ستاره
- ۹.۳- تعداد تخت بیمارستانی فعال (به ازای هر ۱۰۰ هزار نفر جمعیت)
- ۹.۴- طول راه‌های بین شهری (کیلومتر به ازای هر کیلومتر مربع مساحت)
- ۹.۵- تعداد انبار و سردخانه (به نسبت مساحت استان)
- ۹.۶- مساحت مراتع خوب (به نسبت مساحت استان)
- ۹.۷- ضریب نفوذ بیمه (درصد)
- ۹.۸- فاصله مرکز استان تا بندر تجاری (آبی) و فعال بین المللی (کیلومتر)
- ۹.۹- طول راه آهن به مساحت استان (کیلومتر به ازای هر کیلومتر مربع)
- ۹.۱۰- درصد روستاهای گازرسانی شده از کل روستاهای استان

نماگر ۱۰. ساختار تولید (انحصار، خوشه‌ها، وابستگی به مواد اولیه)

- ۱۰.۱- تعداد بهره‌برداران کشاورزی (به ازای هر ۱۰۰ هزار نفر جمعیت)

- ۱۰.۲- درصد مساحت کشت آبی از کل مساحت زیر کشت
- ۱۰.۳- تعداد معادن در حال بهره‌برداری (به نسبت مساحت استان)
- ۱۰.۴- تعداد کارگاه‌های صنعتی فعال (به نسبت مساحت استان)
- ۱۰.۵- سرانه مساحت پروانه‌های ساختمانی صادره در نقاط شهری

طرح نمونه‌گیری

از آنجا که استخراج، انتشار داده‌ها و ارائه نتایج حاصل، در سطح متغیرها، اپتیمم شده است و برای اینکه محاسبات از مبنای دقیق آماری برخوردار باشد لذا انتخاب نمونه‌ها (فعالان اقتصادی) بر مبنای طرح نمونه‌گیری است که در ذیل به آن اشاره می‌شود.

هدف کلی:

هدف کلی از این طرح، شناخت وضعیت جاری محیط کسب و کار در ایران و تغییرات آن به صورت فصلی و سالانه است. این هدف از طریق موارد زیر به دست می‌آید:

۱. برآورد فصلی و سالانه شاخص ملی محیط کسب و کار در ایران
۲. برآورد فصلی و سالانه شاخص استانی محیط کسب و کار در ایران
۳. برآورد تغییرات فصلی شاخص محیط کسب و کار در سطح ملی و استانی
۴. برآورد ملی فصلی و سالانه شاخص ملی محیط کسب و کار در ایران در سطح بخش‌های عمده اقتصادی (خدمات، صنعت و کشاورزی)
۵. برآورد ملی فصلی و سالانه شاخص ملی محیط کسب و کار در ایران در سطح فعالیت‌های اصلی اقتصادی (ISIC⁴)

جامعه هدف

مجموعه واحدهایی که طبق تعریف شامل اعضای فعال اتاق‌های بازرگانی، صنایع و معادن و کشاورزی ایران، اصناف و تعاون هستند، جامعه هدف طرح را تشکیل می‌دهند. بنابراین اعضای غیرفعال و اعضای که عضو سه اتاق نیستند را پوشش نمی‌دهد.

جامعه آمارگیری

جامعه آمارگیری با حذف اعضای غیر فعال سه اتاق از چارچوب آماری به دست می‌آید.

واحد آماری

واحد آماری، مدیر یک واحد از سه اتاق کشور می‌باشد که در بانک اطلاعاتی سه اتاق ثبت شده است و فعال است.

زمان آماری

زمان آماری برای تکمیل سؤالات پرسشنامه، وضعیت محیط کسب و کار در فصل پائیز سال ۱۳۹۶ است.

زمان آمارگیری

زمان آمارگیری به مدت ۳۰ روز از تاریخ ۵ دی تا ۴ بهمن سال ۱۳۹۶ است.

روش آمارگیری

به صورت نمونه‌گیری برای مؤلفه‌های پیمایشی و جمع‌آوری داده از منابع رسمی برای مؤلفه‌های آماری است.

روش جمع‌آوری اطلاعات

اطلاعات مورد نیاز این طرح به ۲ روش به دست می‌آید. برای مؤلفه‌های پیمایشی به صورت آمارگیری الکترونیکی و تکمیل پرسشنامه از طریق سامانه اینترنتی توسط واحدهای انتخاب شده در طرح نمونه‌گیری است و برای مؤلفه‌های آماری از روش جمع‌آوری داده‌ها از مراجع رسمی کشور است.

سطح ارائه برآورد

برآوردها بر اساس اهداف طرح به صورت ملی و استانی هستند.

پارامتر مورد نظر

پارامترهای مورد نظر شامل میانگین وزنی شاخص محیط کسب کار در ایران است.

خطای نمونه‌گیری پذیرفته شده

خطای نسبی پذیرفته شده برای برآورد میانگین متغیر ذکر شده ۰/۲۳ درصد است.

چارچوب نمونه‌گیری

چارچوب نمونه‌گیری، اعضای فعال سه اتاق هستند.

واحد نمونه‌گیری

واحد نمونه‌گیری واحدهای فعال سه اتاق هستند.

روش نمونه‌گیری

از روش نمونه‌گیری احتمالی طبقه‌بندی استفاده شده است.

روش تعیین اندازه نمونه

تعداد واحدهای نمونه برای برآورد میانگین در هر استان از رابطه زیر بدست می‌آید.

$$n = \left(\frac{Z_{0/977} S}{r \bar{x}} \right)^2 (N_r + 1)$$

جدول ۱- تعداد واحدهای نمونه طرح به تفکیک استان

تعداد واحدهای نمونه	استان	تعداد واحدهای نمونه	استان
۱۷۲	فارس	۱۷۳	آذربایجان شرقی
۷۰	قزوین	۱۰۷	آذربایجان غربی
۵۶	قم	۵۶	اردبیل
۶۲	کردستان	۲۶۷	اصفهان
۱۳۸	کرمان	۹۵	البرز
۷۰	کرمانشاه	۳۵	ایلام
۴۳	کهگیلویه و بویراحمد	۷۱	بوشهر
۷۴	گلستان	۱۰۱۷	تهران
۹۵	گیلان	۶۳	چهارمحال و بختیاری
۷۸	لرستان	۶۴	خراسان جنوبی
۱۶۰	مازندران	۲۴۹	خراسان رضوی
۹۴	مرکزی	۴۴	خراسان شمالی
۷۲	هرمزگان	۱۵۹	خوزستان
۳۹	همدان	۴۶	زنجان
۷۳	یزد	۵۱	سمنان
۳۸۶۲	کل	۶۹	سیستان و بلوچستان

تعداد نمونه‌ها برای محاسبه شاخص کسب‌وکار در کل کشور بهینه شده و تعداد نمونه تخصیص یافته برای هر استان بر اساس سهم آن استان از تولید ناخالص داخلی بدون نفت به گونه‌ای است که خطای نسبی، $0/23$ درصد شود. ضریب تغییرات (CV^5) نیز یک در نظر گرفته شده است. نمونه‌ها بر اساس روش‌های احتمالی انتخاب می‌شوند و وزن‌ها بر اساس احتمال انتخاب واحدها و میزان عدم تکمیل پرسشنامه‌ها برآورد می‌شوند. بر اساس ماده ۴ قانون بهبود مستمر محیط کسب و کار، شاخص‌ها علاوه بر سطوح ملی، استانی و بخشی باید برحسب فعالیت‌های اقتصادی نیز محاسبه شوند، لذا در انتخاب تعداد نمونه‌ها، سطح اپتیمم انتشار بر حسب فعالیت در سطح ملی نیز در نظر گرفته شده است.

همچنین میزان مشارکت نمونه‌های منتخب نسبت به کل نمونه‌های در نظر گرفته شده برای هر استان در جدول ۲ قابل مشاهده است. نرخ پاسخگویی برای ۴ دوره گذشته اجرای طرح پایش ملی محیط کسب‌وکار نیز محاسبه شده است. همان‌طور که در نرخ پاسخگویی کل مشاهده می‌شود، این مقدار دارای روند صعودی است ولیکن بدیهی است که با افزایش نرخ پاسخگویی در هر استان، شرایط برای تعمیم نتایج در سطح ملی و استانی فراهم خواهد شد.

جدول ۲- میزان مشارکت پاسخگویان در طرح به تفکیک استان

نرخ پاسخگویی (درصد)					استان
پاییز ۹۶	تابستان ۹۶	بهار ۹۶	زمستان ۹۵	پاییز ۹۵	
۵۵	۴۲	۳۳	۲۷	۱۱	آذربایجان شرقی
۶۴	۶۵	۷۰	۴۲	۱۳	آذربایجان غربی
۶۴	۶۳	۴۴	۳۸	۹	اردبیل
۹۱	۸۱	۳۷	۵۹	۱۱	اصفهان
۹۴	۵۰	۵۳	۲۹	۱۳	البرز
۴۶	۵۴	۲۷	۳۳	۹	ایلام
۵۴	۳۵	۱۳	۳۷	۶	بوشهر
۴۳	۲۹	۳۶	۲۵	۱۳	تهران
۴۱	۳۹	۳۶	۲۴	۱۴	چهارمحال و بختیاری
۹۲	۶۷	۵۱	۳۵	۱۲	خراسان جنوبی
۵۷	۵۹	۴۳	۲۱	۱۳	خراسان رضوی
۸۶	۶۵	۶۲	۴۷	۱۶	خراسان شمالی
۶۶	۹۰	۳۷	۳۱	۱۰	خوزستان
۷۴	۶۸	۵۳	۴۲	۸	زنجان
۶۹	۷۱	۵۶	۲۷	۱۱	سمنان
۴۲	۵۳	۴۰	۳۰	۱۲	سیستان و بلوچستان
۵۵	۶۸	۶۰	۵۱	۱۴	فارس
۶۹	۶۷	۴۹	۷۲	۱۰	قزوین
۸۹	۶۱	۳۰	۱۹	۸	قم
۹۳	۸۲	۶۹	۴۸	۷	کرمانشاه
۶۶	۵۵	۶۷	۳۲	۶	کردستان
۵۷	۵۱	۴۴	۳۷	۹	کرمان
۳۵	۴۵	۵۳	۲۳	۳	کهگیلویه و بویراحمد
۴۷	۶۱	۳۱	۴۲	۵	گلستان
۶۷	۵۴	۲۷	۲۷	۷	گیلان
۵۸	۵۱	۴۶	۳۵	۶	لرستان
۵۱	۴۳	۴۶	۲۳	۸	مازندران
۷۸	۶۲	۶۶	۵۴	۸	مرکزی
۶۰	۵۶	۳۷	۴۱	۵	هرمزگان
۶۷	۷۶	۶۴	۵۰	۵	همدان
۹۹	۸۲	۴۷	۴۷	۵	یزد
۶۰	۵۵	۴۴	۳۴	۱۰	کل

محاسبه شاخص‌ها و زیرشاخص‌های محیط کسب و کار

پس از استخراج داده‌های پیمایشی، ابتدا برای هر مؤلفه، میانگین ارزیابی اعضای اتاق‌های هر استان در هر بخش Q_{ij} محاسبه می‌شود. در فرمول زیر Q_{ijk} مشارکت‌کننده‌ها (n) هر استان (i) در هر بخش (j) است و اندیس k نشان‌دهنده رای دهنده مورد نظر (اعضای اتاق‌های سه‌گانه) است.

$$Q_{ij} = \frac{\sum_{k=1}^n Q_{ijk}}{n_{ij}}$$

بعد از محاسبه میانگین ارزیابی اعضای اتاق‌های هر استان در هر بخش، میانگین ساده هر یک از مؤلفه‌های پیمایشی مربوط به هر یک از بخش مؤلفه‌های پیمایشی نماگرها محاسبه می‌شود.

شاخص ارزیابی هر نماگر I_i در هر استان با استفاده از وزن‌های بخشی S_j و فرمول زیر محاسبه می‌شود که در آن P_{ij} ترکیب وزنی جزء داده‌های آماری (Hard Data) با نسبت ۲۰ درصد و جزء مؤلفه‌های پیمایشی (Survey Data) با نسبت ۸۰ درصد برای هر یک از نماگرها برای هر استان (i) در هر بخش (j) است :

$$I_i = \sum_{j=1}^3 S_j P_{ij}$$

شاخص ارزیابی هر نماگر در هر بخش نیز با استفاده از وزن‌های استانی W_i و فرمول زیر محاسبه می‌شود:

$$I_j = \sum_{i=1}^m W_i P_{ij}$$

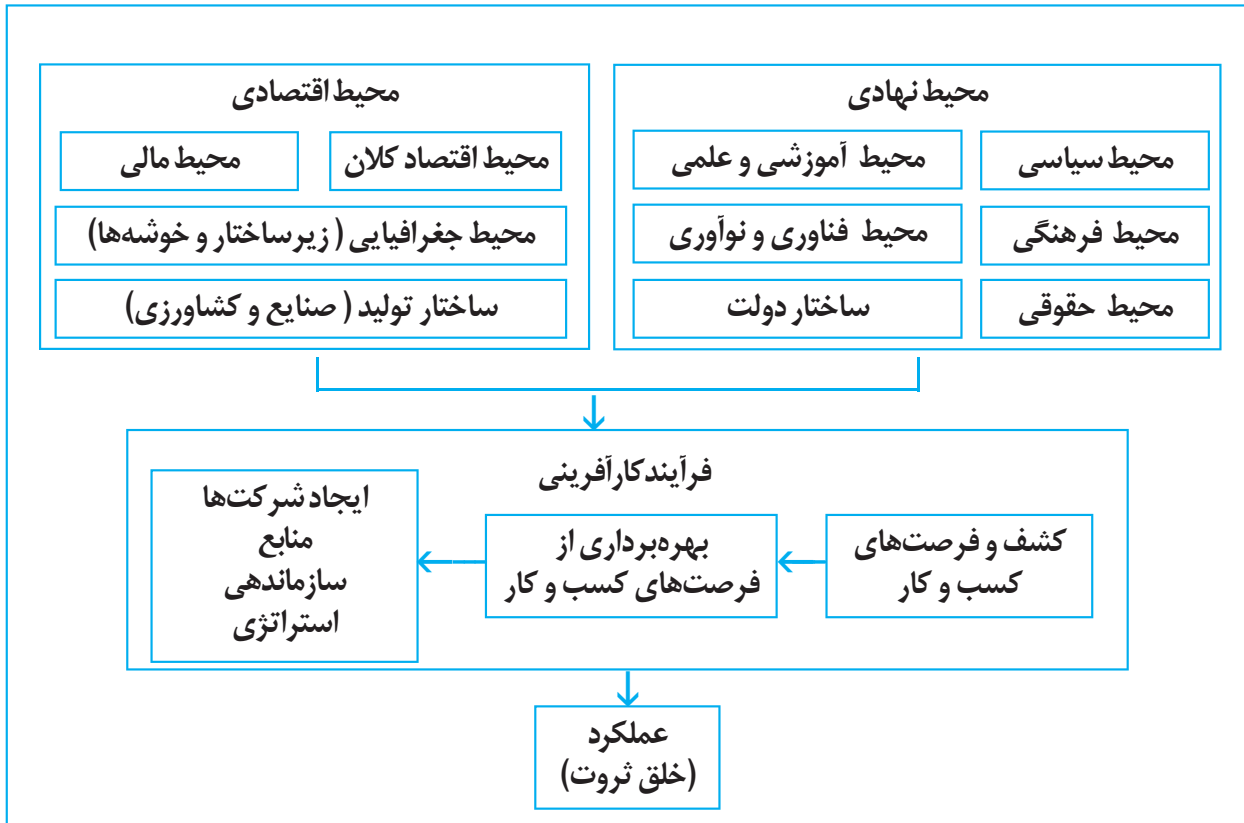
شاخص ارزیابی هر نماگر در کل نیز با استفاده از وزن‌های استانی W_i و وزن‌های بخشی S_j و فرمول زیر محاسبه می‌شود:

$$I = \sum_{i=1}^m \sum_{j=1}^3 W_i S_j P_{ij}$$

آشنایی با نظریه عمومی کارآفرینی شین

براساس نظریه عمومی کارآفرینی شین، می‌توان دو مجموعه عوامل محیطی معین: محیط اقتصادی و محیط نهادی را تفکیک کرد. عوامل محیط اقتصادی شامل محیط اقتصاد کلان، محیط مالی، ساختار تولید و محیط جغرافیایی و عوامل محیط نهادی شامل محیط سیاسی، محیط حقوقی، محیط فرهنگی و محیط آموزشی، علمی و محیط فناوری و نوآوری و ساختار دولت می‌شود. این دو مجموعه عوامل بر کسب و کارهای موجود و بر فرآیند کارآفرینی که در واقع نقطه آغازین کسب و کار است، اثر می‌گذارند. هر چه محیط کسب و کار (محیط نهادی و اقتصادی) شرایط بهتری داشته باشد، بهره‌برداری از فرصت‌های کارآفرینی بیشتر است و هر چه بهره‌برداری از فرصت‌های کارآفرینی در جامعه‌ای بیشتر باشد، عملکرد اقتصاد آن کشور و خلق ارزش و ثروت در آن جامعه بیشتر می‌شود.

شکل ۱. مدل مفهومی بسط یافته محیط کسب و کار بر اساس نظریه عمومی کار آفرینی شین



بخش دوم: جداول آماری، نمودارها و تحلیل آماری

شاخص ملی محیط کسب و کار

جدول ۳ - شاخص ملی محیط کسب و کار

شاخص ملی محیط کسب و کار - میانگین کل						
درصد تغییرات *		پاییز ۹۶	تابستان ۹۶	بهار ۹۶	زمستان ۹۵	پاییز ۹۵
فصل مشابه سال گذشته	فصل گذشته					
-۰/۱۷	۱/۳۱	۵/۸۵	۵/۷۷	۵/۶۹	۵/۸۳	۵/۸۶

*: مثبت بودن درصد تغییرات به معنای بدتر شدن وضعیت نسبت به دوره گذشته است.

نتایج پایش ملی محیط کسب و کار ایران در پاییز ۱۳۹۶، عدد ۵/۸۵ (نمره بدترین ارزیابی ۱۰ است) را به عنوان شاخص ملی به دست می‌دهد که تا حدودی نامساعدتر از وضعیت این شاخص در ارزیابی فصل گذشته (تابستان ۹۶ با میانگین ۵/۷۷) است. این ارزیابی بیانگر آن است که از نظر فعالان اقتصادی مشارکت کننده در این پایش، وضعیت اکثر مؤلفه‌های مؤثر بر محیط کسب و کار ایران در پاییز ۱۳۹۶ تا حدودی نامساعدتر شده است. عدد شاخص در پاییز ۱۳۹۶ نسبت به فصل مشابه سال قبل (-۰/۱۷) تغییر ناچیزی را نشان می‌دهد. لازم به ذکر است که این شاخص از طریق ادغام اطلاعات حاصل از مؤلفه‌های پیمایشی (۲۸ مؤلفه) و داده‌های مؤلفه‌های آماری (۴۲ مؤلفه) به نسبت ۸۰ و ۲۰ محاسبه شده است.

شاخص بخشی محیط کسب و کار

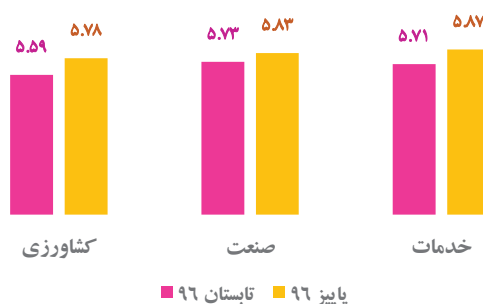
جدول ۴ - شاخص محیط کسب و کار بر حسب بخش‌های عمده اقتصادی

درصد تغییرات *		پاییز ۹۶	تابستان ۹۶	پاییز ۹۵	بخش
فصل مشابه سال گذشته	فصل گذشته				
۹/۱۷	۳/۳۸	۵/۷۸	۵/۵۹	۵/۲۹	کشاورزی
-۱۲/۱۴	۱/۷۶	۵/۸۳	۵/۷۳	۶/۶۴	صنعت
۱۳/۸۱	۲/۸۷	۵/۸۷	۵/۷۱	۵/۱۶	خدمات

*: مثبت بودن درصد تغییرات به معنای بدتر شدن وضعیت نسبت به دوره گذشته است.

با توجه به تقسیم رشته فعالیت‌ها در سه بخش عمده کشاورزی، صنعت و خدمات، فعالان اقتصادی سراسر کشور در پاییز ۱۳۹۶، وضعیت محیط کسب و کار بخش خدمات و بخش کشاورزی را به ترتیب، نامساعدترین و مساعدترین محیط کسب و کار ارزیابی نموده‌اند.

نمودار ۱ - شاخص بخشی محیط کسب و کار



جدول ۵ - شاخص ملی به تفکیک مؤلفه‌های پیمایشی و سه بخش عمده اقتصادی - پاییز ۱۳۹۶

خدمات		صنعت			کشاورزی			کل			عنوان مؤلفه (موانع کسب و کار)	
درصد تغییرات	پاییز ۹۶	تابستان ۹۶	درصد تغییرات	پاییز ۹۶	تابستان ۹۶	درصد تغییرات	پاییز ۹۶	تابستان ۹۶	درصد تغییرات	پاییز ۹۶		تابستان ۹۶
۲/۸۷	۵/۸۷	۵/۷۱	۱/۷۶	۵/۸۳	۵/۷۳	۳/۳۸	۵/۷۸	۵/۵۹	۲/۳۳	۵/۸۴	۵/۷۱	عدم استقبال همکاران و مشتریان از نوآوری و ابتکار در ارائه خدمات و محصول
۴/۸۳	۴/۶۲	۴/۴۱	-۰/۶۸	۴/۴۱	۴/۴۴	-۰/۳۰	۴/۵۴	۴/۵۵	۲/۶۲	۴/۵۵	۴/۴۳	برداشت‌های سلیقه‌ای و غیرقابل پیش بینی مأموران از قوانین و مقررات (برق، گاز، محیط زیست، تأمین اجتماعی و...)
۲/۲۴	۶/۳۸	۶/۲۴	۰/۶۰	۶/۶۴	۶/۶۰	۴/۵۲	۶/۴۱	۶/۱۴	۱/۷۰	۶/۴۷	۶/۳۶	بی‌تعهدی طرف‌های قرارداد (دولتی یا خصوصی) به ایفای تعهدات و وعده‌هایشان
۰/۵۶	۶/۴۶	۶/۴۳	۱/۰۰	۶/۷۰	۶/۶۳	۹/۳۲	۷/۵۶	۶/۹۱	۰/۷۷	۶/۵۹	۶/۵۴	بی‌ثباتی سیاست‌ها، مقررات و رویه‌های اجرایی ناظر به کسب و کار
۳/۸۷	۷/۰۶	۶/۸۰	۳/۱۶	۷/۱۷	۶/۹۵	۸/۷۰	۷/۲۶	۶/۶۸	۳/۸۷	۷/۱۱	۶/۸۴	بی‌ثباتی و غیرقابل پیش‌بینی بودن قیمت‌ها (مواد اولیه و محصولات)
۸/۸۶	۷/۵۱	۶/۹۰	۶/۰۷	۷/۸۳	۷/۳۸	۱۳/۰۱	۷/۹۸	۷/۰۶	۷/۸۰	۷/۶۴	۷/۰۸	رویه‌های سختگیرانه در ادارات کار و بیمه برای مدیریت نیروی انسانی
۱/۰۲	۶/۶۶	۶/۶۰	-۳/۵۳	۶/۶۶	۶/۹۱	-۰/۳۴	۶/۳۲	۶/۳۴	-۰/۵۵	۶/۶۵	۶/۶۸	تمایل شهروندان به خرید کالاهای خارجی و بی‌رغبیتی به خرید محصولات ایرانی
۵/۱۸	۵/۵۲	۵/۲۵	-۲/۳۹	۵/۲۴	۵/۳۶	-۳/۱۳	۴/۹۸	۵/۱۴	۲/۳۱	۵/۴۰	۵/۲۸	تولید و عرضه نسبتاً آزاد کالاهای غیر استاندارد و تقلبی در بازار
۳/۲۴	۶/۶۵	۶/۴۴	-۰/۲۶	۶/۴۲	۶/۴۴	۶/۹۳	۶/۳۴	۵/۹۳	۲/۵۷	۶/۵۶	۶/۴۰	رقابت غیرمنصفانه شرکتها و موسسات دولتی یا شبه‌دولتی در بازار
-۰/۸۲	۶/۵۰	۶/۵۶	-۳/۲۳	۶/۱۴	۶/۳۴	-۳/۷۰	۵/۶۸	۵/۹۰	-۱/۲۴	۶/۳۴	۶/۴۲	رویه‌های غیرمنصفانه و ناعادلانه‌میزی و دریافت مالیات دشواری تأمین مالی از بانک‌ها
۳/۱۲	۷/۲۳	۷/۰۱	-۰/۳۶	۷/۰۴	۷/۰۷	۸/۱۰	۵/۸۶	۵/۴۲	۳/۰۵	۷/۱۰	۶/۸۹	فقدان یا شفاف نبودن اطلاعات موردنیاز برای فعالیت اقتصادی
-۱/۹۵	۷/۳۶	۷/۵۱	۵/۷۹	۷/۹۳	۷/۴۹	۱/۸۰	۷/۸۶	۷/۷۳	۰/۶۴	۷/۵۷	۷/۵۲	ضعف زیر ساخت‌های حمل و نقل (جاده‌ای، ریلی، هوایی، دریایی و بندری)
۰/۸۲	۶/۲۱	۶/۱۶	-۱/۳۲	۶/۰۲	۶/۱۰	-۲/۱۱	۵/۸۳	۵/۹۵	۰/۱۵	۶/۱۳	۶/۱۲	ضعف دادگاه‌ها در رسیدگی به شکایات و پیگرد موثر متجاوزان به حقوق دیگران
۰/۵۷	۵/۱۹	۵/۱۶	۷/۶۱	۵/۱۹	۴/۸۳	-۱۳/۵۵	۴/۵۰	۵/۲۰	۲/۲۱	۵/۱۶	۵/۰۴	وجود انحصار، امتیاز یا هر نوع رانت به یک یا تعدادی از رقبا در بازار
۱/۴۳	۶/۶۳	۶/۵۴	-۰/۵۷	۶/۱۰۳	۶/۰۶	۷/۱۳	۶/۳۴	۵/۹۲	۱/۴۵	۶/۲۹	۶/۲۰	ضعف نظام توزیع و مشکل در رساندن محصول به بازار
۲/۷۰	۵/۱۲	۴/۹۸	-۰/۸۵	۴/۹۷	۵/۰۱	-۱۱/۲۶	۴/۹۲	۵/۵۴	۰/۳۵	۵/۰۶	۵/۰۴	عرضه کالاهای قاچاق و رقابت غیر منصفانه محصولات خارجی و داخلی در بازار ایران
۲/۱۹	۵/۱۴	۵/۰۳	-۰/۴۶	۵/۰۱	۵/۰۴	۱۰/۰۶	۵/۸۷	۵/۳۴	۱/۴۸	۵/۱۴	۵/۰۶	فقدان یا نقص ارتباطات پسینی و پیشینی و خوشه‌های تولید
۱/۹۳	۵/۹۲	۵/۸۱	۵/۷۹	۵/۸۹	۵/۵۷	۱۱/۴۲	۶/۶۲	۵/۹۴	۳/۶۵	۵/۹۴	۵/۷۴	قیمت‌گذاری و دخالت‌های غیرمنطقی نهادهای حاکمیتی در بازار
۰/۹۴	۵/۵۷	۵/۵۲	۱/۱۶	۵/۴۶	۵/۳۹	۳/۸۶	۴/۷۷	۴/۵۹	۱/۸۸	۵/۵۰	۵/۴۰	کارگریزی عمومی و استقبال نیروی کار از تعطیلی روزهای کاری
۲/۷۱	۵/۸۳	۵/۶۸	۳/۱۴	۵/۸۰	۵/۶۲	۰/۹۸	۵/۴۴	۵/۳۹	۳/۰۱	۵/۸۰	۵/۶۳	کمبود تقاضای موثر در بازار
۱/۰۰	۵/۴۲	۵/۳۷	-۰/۸۵	۵/۳۰	۵/۳۵	-۶/۵۳	۵/۲۳	۵/۶۰	-۰/۱۳	۵/۳۷	۵/۳۸	کمبود فناوری‌های مورد نیاز
۰/۸۸	۵/۰۶	۵/۰۱	-۲/۵۳	۴/۸۰	۴/۹۲	-۳/۷۲	۴/۳۲	۴/۴۹	۰/۰۳	۴/۹۴	۴/۹۴	کمبود نیروی کار ماهر
۲۰/۲۸	۴/۰۰	۳/۳۲	۲۰/۸۱	۴/۰۳	۳/۳۴	۵/۶۹	۳/۸۱	۳/۶۱	۱۹/۲۹	۴/۰۰	۳/۳۵	محدودیت‌های دسترسی به ارتباطات (تلفن همراه و اینترنت)
۴/۵۸	۲/۷۲	۲/۶۰	۴/۶۹	۲/۹۳	۲/۸۰	-۳/۰۰	۳/۰۵	۳/۱۵	۳/۱۶	۲/۸۰	۲/۷۲	محدودیت دسترسی به برق
۱/۷۲	۳/۰۷	۳/۰۲	۲/۸۳	۳/۲۳	۳/۱۴	-۲/۸۴	۳/۸۲	۳/۹۳	۰/۵۵	۳/۱۶	۳/۱۴	محدودیت دسترسی به سوخت (گاز، گازوئیل و...)
۳/۰۶	۶/۷۵	۶/۵۴	۴/۱۲	۶/۷۵	۶/۴۸	۱۴/۷۴	۷/۰۱	۶/۱۱	۴/۲۳	۶/۷۶	۶/۴۸	مفاسد مالی و اداری در دستگاه‌های حکومتی
۲/۹۵	۶/۹۲	۶/۷۲	۴/۲۸	۷/۰۰	۶/۷۱	۱۱/۹۸	۷/۰۹	۶/۳۳	۴/۰۴	۶/۹۵	۶/۶۸	موانع اداری کسب و کار (ادارات و دستگاه‌های اجرایی مرتبط با کسب و کار)

با بررسی اطلاعات جدول ۵ مشاهده می‌شود که، در بخش‌های کشاورزی و خدمات بی‌ثباتی و غیرقابل پیش‌بینی بودن قیمت‌ها (مواد اولیه و محصولات) نامساعدترین و محدودیت دسترسی به برق، مساعدترین مؤلفه (مانع) در ۲۸ مؤلفه پیمایشی پرسش شده از فعالان اقتصادی مشارکت کننده در طرح بوده و در بخش صنعت نیز دشواری تأمین مالی از بانک‌ها نامساعدترین و محدودیت دسترسی به برق مساعدترین مؤلفه از نظر فعالان اقتصادی شرکت کننده در طرح ارزیابی شده‌اند. علاوه بر این، مهمترین موانع کسب و کار بیان شده توسط فعالان اقتصادی هریک از سه بخش عمده اقتصادی در قالب جدول ۶ نشان داده شده است.

جدول ۶ - مهم ترین موانع کسب و کار بیان شده توسط فعالان اقتصادی به تفکیک بخش‌های عمده اقتصادی

مجموعه	الویت		۱	۲	۳	۴	۵
	تابستان ۹۶	پاییز ۹۶					
کل	تابستان ۹۶	پاییز ۹۶	دشواری تأمین مالی از بانک‌ها	دشواری تأمین مالی از بانک‌ها	رویه‌های غیرمنصفانه و ناعادلانه ممیزی و دریافت مالیات	بی‌ثباتی سیاست‌ها، مقررات و رویه‌های اجرایی ناظر به کسب و کار	رویه‌های سختگیرانه در ادارات کار و بیمه برای مدیریت نیروی انسانی
	تابستان ۹۶	پاییز ۹۶	بی‌ثباتی و غیرقابل پیش‌بینی بودن قیمت‌ها (مواد اولیه و محصولات)	دشواری تأمین مالی از بانک‌ها	بی‌ثباتی سیاست‌ها، مقررات و رویه‌های اجرایی ناظر به کسب و کار	رویه‌های غیرمنصفانه و ناعادلانه ممیزی و دریافت مالیات	موانع اداری کسب و کار (ادارات و دستگاه‌های اجرایی مرتبط با کسب و کار)
کشاورزی	تابستان ۹۶	پاییز ۹۶	دشواری تأمین مالی از بانک‌ها	بی‌ثباتی و غیرقابل پیش‌بینی بودن قیمت‌ها (مواد اولیه و محصولات)	بی‌تعهدی طرف‌های قرارداد (دولتی یا خصوصی) به ایفای تعهدات و وعده هایشان	بی‌ثباتی سیاست‌ها، مقررات و رویه‌های اجرایی ناظر به کسب و کار	رویه‌های سختگیرانه در ادارات کار و بیمه برای مدیریت نیروی انسانی
	تابستان ۹۶	پاییز ۹۶	بی‌ثباتی و غیرقابل پیش‌بینی بودن قیمت‌ها (مواد اولیه و محصولات)	دشواری تأمین مالی از بانک‌ها	بی‌تعهدی طرف‌های قرارداد (دولتی یا خصوصی) به ایفای تعهدات و وعده هایشان	بی‌ثباتی سیاست‌ها، مقررات و رویه‌های اجرایی ناظر به کسب و کار	موانع اداری کسب و کار (ادارات و دستگاه‌های اجرایی مرتبط با کسب و کار)
صنعت	تابستان ۹۶	پاییز ۹۶	دشواری تأمین مالی از بانک‌ها	بی‌ثباتی و غیرقابل پیش‌بینی بودن قیمت‌ها (مواد اولیه و محصولات)	رویه‌های غیرمنصفانه و ناعادلانه ممیزی و دریافت مالیات	بی‌ثباتی سیاست‌ها، مقررات و رویه‌های اجرایی ناظر به کسب و کار	رویه‌های سختگیرانه در ادارات کار و بیمه برای مدیریت نیروی انسانی
	تابستان ۹۶	پاییز ۹۶	دشواری تأمین مالی از بانک‌ها	بی‌ثباتی و غیرقابل پیش‌بینی بودن قیمت‌ها (مواد اولیه و محصولات)	بی‌ثباتی سیاست‌ها، مقررات و رویه‌های اجرایی ناظر به کسب و کار	رویه‌های غیرمنصفانه و ناعادلانه ممیزی و دریافت مالیات	موانع اداری کسب و کار (ادارات و دستگاه‌های اجرایی مرتبط با کسب و کار)
خدمات	تابستان ۹۶	پاییز ۹۶	دشواری تأمین مالی از بانک‌ها	رویه‌های غیرمنصفانه و ناعادلانه ممیزی و دریافت مالیات	بی‌ثباتی و غیرقابل پیش‌بینی بودن قیمت‌ها (مواد اولیه و محصولات)	بی‌ثباتی سیاست‌ها، مقررات و رویه‌های اجرایی ناظر به کسب و کار	موانع اداری کسب و کار (ادارات و دستگاه‌های اجرایی مرتبط با کسب و کار)
	تابستان ۹۶	پاییز ۹۶	بی‌ثباتی و غیرقابل پیش‌بینی بودن قیمت‌ها (مواد اولیه و محصولات)	دشواری تأمین مالی از بانک‌ها	رویه‌های غیرمنصفانه و ناعادلانه ممیزی و دریافت مالیات	بی‌ثباتی سیاست‌ها، مقررات و رویه‌های اجرایی ناظر به کسب و کار	موانع اداری کسب و کار (ادارات و دستگاه‌های اجرایی مرتبط با کسب و کار)

همان‌طور که در جدول ۶ مشاهده می‌شود الویت دوم در بخش کشاورزی و خدمات دشواری تأمین مالی از بانک‌ها و در بخش صنعت، بی‌ثباتی و غیرقابل پیش‌بینی بودن قیمت‌ها (مواد اولیه و محصولات) عنوان شده است. الویت سوم در بخش کشاورزی، بی‌تعهدی طرف‌های قرارداد (دولتی یا خصوصی) به ایفای تعهدات و وعده هایشان، در بخش صنعت، بی‌ثباتی سیاست‌ها، مقررات و رویه‌های اجرایی ناظر به کسب و کار و در بخش خدمات، رویه‌های غیرمنصفانه و ناعادلانه ممیزی و دریافت مالیات قرار گرفته‌اند.

شاخص استانی محیط کسب و کار

جدول ۷ - شاخص استانی محیط کسب و کار

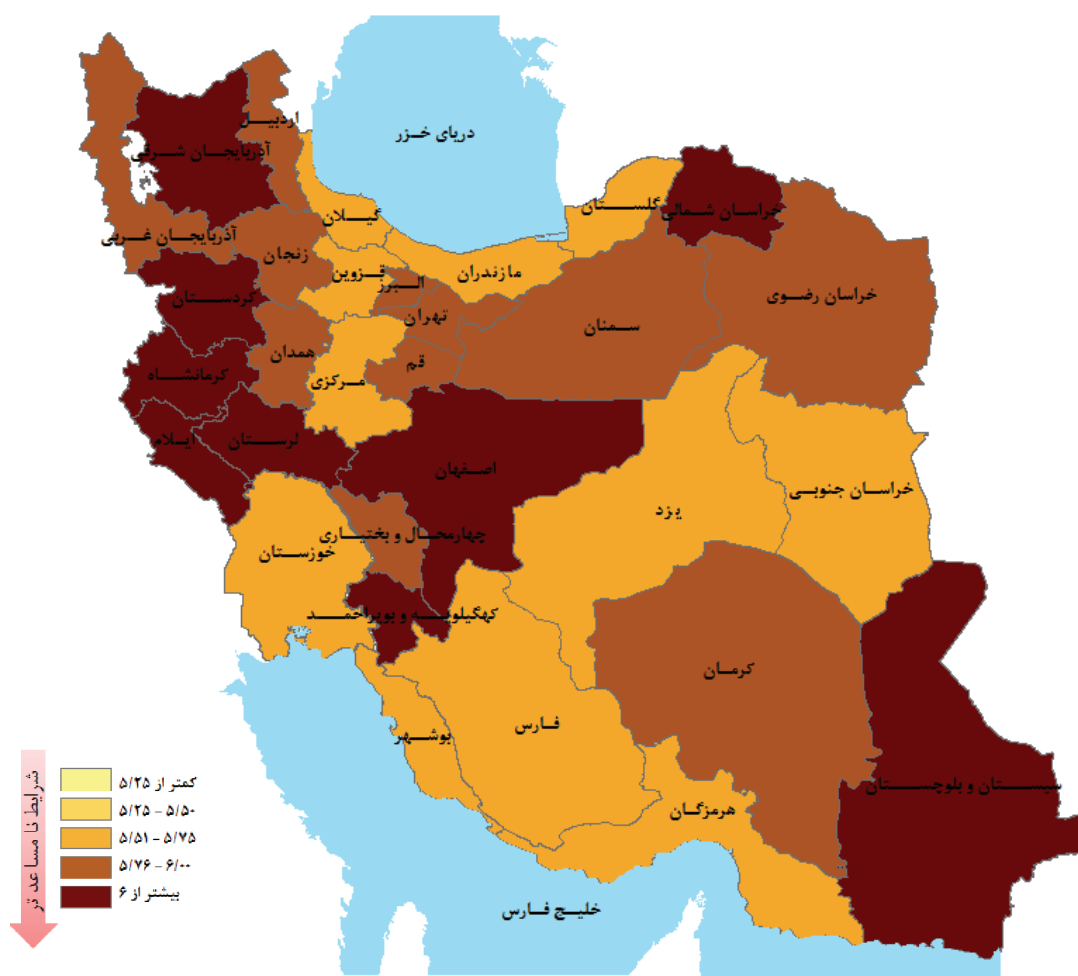
درصد تغییرات *		پاییز ۹۶	تابستان ۹۶	بهار ۹۶	زمستان ۹۵	پاییز ۹۵	استان
فصل مشابه سال گذشته	فصل گذشته						
-۴/۶۶	۲/۴۸	۶/۰۲	۵/۸۷	۵/۸۴	۵/۰۴	۶/۳۱	آذربایجان شرقی
-۲/۷۲	۱/۲۲	۵/۸۰	۵/۷۳	۵/۷۷	۵/۱۳	۵/۹۶	آذربایجان غربی
-۷/۶۶	-۳/۴۷	۵/۹۵	۶/۱۶	۵/۵۰	۶/۵۹	۶/۴۴	اردبیل
۶/۲۷	۳/۲۵	۶/۰۹	۵/۹۰	۵/۷۰	۵/۸۶	۵/۷۳	اصفهان
-۳/۱۱	۳/۹۸	۵/۸۰	۵/۵۸	۵/۶۵	۵/۹۳	۵/۹۹	البرز
-۳/۰۷	۱۱/۳۲	۶/۳۱	۵/۶۷	۵/۸۲	۵/۸۹	۶/۵۱	ایلام
-۹/۳۱	-۰/۶۵	۵/۶۶	۵/۷۰	۵/۶۹	۵/۲۶	۶/۲۴	بوشهر
۵/۶۳	۳/۶۳	۵/۸۵	۵/۶۵	۵/۳۴	۵/۸۰	۵/۵۴	تهران
-۷/۲۵	۲/۶۵	۵/۹۶	۵/۸۱	۵/۹۰	۶/۱۱	۶/۴۳	چهارمحال و بختیاری
-۱۳/۹۲	-۱/۲۷	۵/۵۱	۵/۵۸	۵/۶۱	۵/۵۰	۶/۴۰	خراسان جنوبی
۴/۹۳	۲/۴۷	۵/۹۶	۵/۸۲	۵/۲۲	۶/۰۳	۵/۶۸	خراسان رضوی
-۱/۳۲	-۱/۵۲	۶/۳۴	۶/۴۴	۵/۷۸	۶/۰۰	۶/۴۳	خراسان شمالی
-۵/۵۳	۲/۸۱	۵/۶۸	۵/۵۲	۶/۰۶	۶/۰۵	۶/۰۱	خوزستان
-۷/۲۱	۲/۴۷	۵/۸۵	۵/۷۰	۵/۴۷	۵/۶۶	۶/۳۰	زنجان
-۰/۴۳	۳/۴۴	۵/۸۳	۵/۶۴	۵/۸۸	۵/۳۵	۵/۸۶	سمنان
-۰/۹۸	-۰/۹۶	۶/۲۷	۶/۳۳	۶/۱۰	۵/۹۹	۶/۳۳	سیستان و بلوچستان
۱/۰۷	۳/۴۳	۵/۶۴	۵/۴۵	۵/۰۹	۵/۷۳	۵/۵۸	فارس
-۷/۶۹	۱/۲۷	۵/۶۱	۵/۵۴	۵/۶۵	۵/۴۷	۶/۰۸	قزوین
-۹/۲۶	۱/۲۹	۵/۸۸	۵/۸۰	۵/۷۱	۶/۳۵	۶/۴۸	قم
-۹/۱۷	۴/۷۳	۶/۰۸	۵/۸۰	۵/۴۱	۵/۸۴	۶/۶۹	کردستان
-۷/۵۴	۶/۱۸	۶/۰۰	۵/۶۵	۵/۷۷	۵/۶۴	۶/۴۹	کرمان
۱۰/۵۹	۳/۲۴	۶/۳۸	۶/۱۸	۶/۰۷	۶/۰۸	۵/۷۷	کرمانشاه
-۹/۱۲	۷/۰۷	۶/۲۵	۵/۸۴	۵/۷۵	۶/۰۵	۶/۸۸	کهگیلویه و بویراحمد
-۵/۲۷	-۲/۳۲	۵/۶۶	۵/۸۰	۵/۸۲	۶/۸۷	۵/۹۸	گلستان
-۰/۷۹	۴/۲۵	۵/۵۱	۵/۲۸	۵/۱۸	۵/۳۶	۵/۵۵	گیلان
۱/۷۳	-۰/۵۸	۶/۲۵	۶/۲۸	۵/۶۵	۶/۱۸	۶/۱۴	لرستان
۲/۴۹	-۰/۲۱	۵/۵۳	۵/۵۲	۵/۴۰	۵/۶۳	۵/۴۰	مازندران
-۱۲/۴۰	۱/۲۳	۵/۵۴	۵/۴۷	۵/۴۵	۵/۴۸	۶/۳۲	مرکزی
-۶/۴۳	-۲/۶۲	۵/۶۸	۵/۸۳	۵/۷۹	۵/۶۳	۶/۰۷	هرمزگان
-۲/۴۱	-۰/۹۹	۵/۹۹	۵/۹۳	۵/۵۶	۵/۰۳	۶/۱۴	همدان
-۹/۱۵	-۳/۳۰	۵/۶۱	۵/۸۱	۵/۴۰	۵/۳۵	۶/۱۸	یزد

* منفی بودن درصد تغییرات به معنای بهبود نسبت به دوره گذشته است.

طبق جدول ۷، نتایج ارزیابی طرح پایش در پائیز ۱۳۹۶ نشان می‌دهد که از منظر وضعیت مؤلفه‌های محیط کسب و کار، استان‌های گیلان، خراسان جنوبی و مازندران دارای محیط کسب و کار مساعدتر و استان‌های کرمانشاه، خراسان شمالی و ایلام دارای محیط کسب و کار نامساعدتری نسبت به سایر استان‌ها بوده‌اند. قابل ذکر است که عدد شاخص برای حدود ۵۵ درصد استان‌های کشور از عدد شاخص ملی فضای کسب و کار بالاتر بوده است که در نمودار ۲ قابل مشاهده است. همچنین اختلاف عدد شاخص وضعیت محیط کسب و کار در بهترین و بدترین استان حداکثر معادل ۰/۸۷ واحد است که نشانگر عدم وجود تفاوت قابل توجه در وضعیت عدد شاخص استان‌ها نسبت به یکدیگر است.

لازم به ذکر است از آنجا که انتخاب فعالان اقتصادی مشارکت‌کننده در این طرح به روش نمونه‌گیری است لذا برای تعمیم نتایج حاصل از جمع‌آوری و پردازش داده‌ها در استان‌ها، نیاز به تکمیل اطلاعات توسط حجم قابل قبولی از فعالان اقتصادی ضرورت دارد، ولیکن تعداد پاسخگویان در اجرای پایش در پائیز ۱۳۹۶، ۲۳۲۲ نمونه (فعال اقتصادی) بوده است که کمتر از حدنصاب قابل قبول مورد نظر است (به عبارت دیگر تعداد نمونه‌های شرکت‌کننده، سطح انتشار داده‌ها در برخی استان‌ها را از حالت ایتیمم خارج کرده است)، بنابراین نتایج این طرح در سطح تعداد داده جمع‌آوری شده معتبر است. در همین راستا، عدد شاخص در یک استان کشور دارای نوسان قابل توجه (بیش از ۱۰ درصد تغییر) نسبت به فصل گذشته (تابستان ۹۶) بوده است و به همین دلیل، ارائه هر گونه تحلیل در مورد دلایل افت و خیز قابل توجه استان‌ها در شاخص محیط کسب و کار و تغییر در وضعیت آن‌ها، با افزایش تعداد پرسشنامه‌های تکمیل شده تا سطح مورد نظر در هر استان در فصل‌های آینده میسر خواهد بود.

شکل ۲ - نقشه موضوعی شاخص استانی محیط کسب و کار



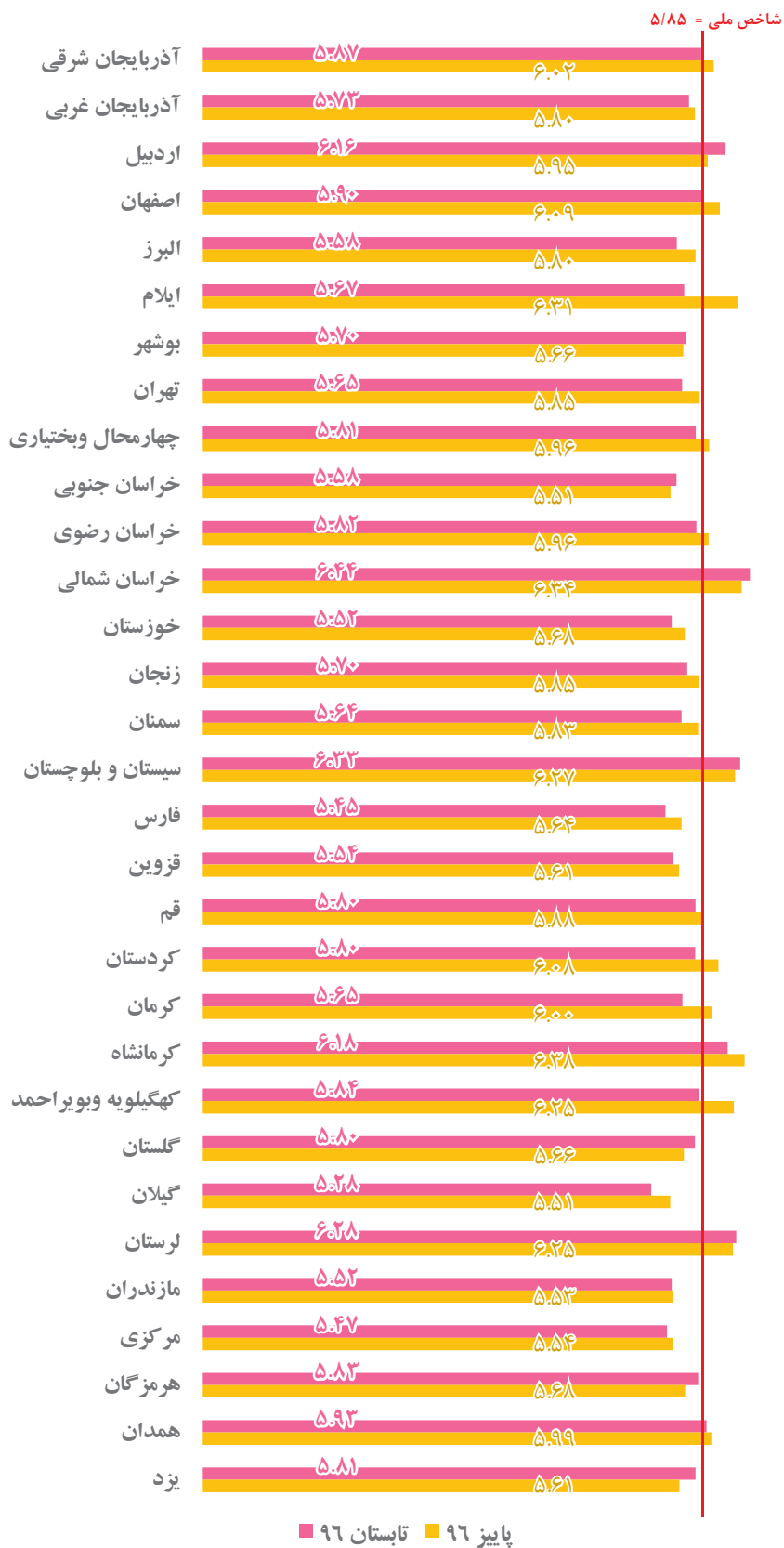


استان	مؤلفه	یزد	همدان	هرمزگان	مرکزی	مازندران	لرستان	گیلان	گلستان	کهگیلویه و بویراحمد	کرمان	کردستان	کرمانشاه	قم	قزوین	فارس	سیستان و بلوچستان	سمنان	زنجان	خوزستان	خراسان شمالی	خراسان رضوی	خراسان جنوبی	چهارمحال و بختیاری	تهران	بوشهر	ایلام	البرز	اصفهان	اردبیل	آذربایجان غربی	آذربایجان شرقی	کل کشور		
	وجود انحصار، امتیاز، یا هر نوع رانت به یک یا تعدادی از رقبای در بازار	۶۱۶۷	۶۱۹۶	۶۱۱۴	۵۹۷۷	۵۲۳۶	۶۶۴۴	۶۱۰۶	۵۲۳۳	۷۱۶۷	۵۲۴۴	۷۱۵۶	۶۱۶۸	۶۱۰۰	۵۶۷	۵۵۴	۶۴۵	۶۶۶	۷۱۱۵	۵۶۵	۶۶۶	۶۵۹	۵۱۲	۵۹۳	۶۷۱	۶۱۰۳	۷۸۸	۶۳۶	۷۵۵	۵۱۱	۶۳۸	۶۳۹			
	ضعف نظام توزیع و مسکن در رستمان	۶۱۵۶	۵۲۳۳	۶۱۸۱	۶۲۵	۶۹۹	۵۴۹	۶۹۱	۶۸۵	۵۸۷	۶۲۲	۵۷۱	۵۲۳	۵۲۴	۶۹۳	۶۲۶	۵۱۴	۶۷۷	۶۱۵۹	۶۱۵۹	۵۵۰	۵۲۷	۶۵۹	۶۲۰	۶۲۱	۵۲۹	۷۳۴	۶۷۰	۵۱۰۴	۵۱۰۰	۵۳۷	۶۳۱	۵۱۰۶		
	عرضه کالاها، قاجاق و رقابت غیر منصفانه محصولات خارجی و داخلی در بازار ایران	۶۱۵۸	۶۱۷۳	۵۳۷	۵۷۳	۵۲۹	۶۲۳	۵۴۳	۵۳۴	۶۲۷	۶۱۹	۶۳	۶۵۴	۶۱۰۶	۵۵۶	۵۵۱	۶۱۷	۵۶۳	۶۱۸	۵۳۹	۶۵۸	۶۲۸	۵۳۰	۶۰۰	۶۲۸	۶۳۴	۶۶۳	۵۷۸	۶۱۰۳	۶۶۱	۶۶۱	۵۷۷	۵۹۶		
	فقدان یا نقص ارتباط پستی و پیشینی و خویش های تولید	۶۱۶۵	۶۳۸	۵۱۰۲	۵۰۴	۶۱۳	۶۱۸	۶۱۵۸	۵۵۷	۶۰۰	۶۱۱	۶۰۲	۶۰۳	۵۰۶	۲۷۹	۶۷۹	۵۷۶	۵۰۶	۶۱۹	۶۱۹	۶۰۰	۵۴۸	۶۷۶	۶۴۳	۵۲۳	۶۸۷	۶۵۰	۵۱۰۱	۵۱۰	۵۱۷	۶۶۵	۵۱۱	۵۱۴		
	قیمت گذاری و دخالت های غیر منطقی نهادهای حاکمیتی در بازار	۵۱۱۳	۶۵۴	۵۹۳	۶۲۱	۶۸۹	۵۸۷	۶۱۱۳	۵۳۴	۷۱۶۷	۶۲۴	۶۶۸	۶۱۵۲	۵۵۶	۶۲۶	۶۰۴	۵۵۹	۵۳۳	۵۶۵	۵۱۰۴	۶۸۲	۶۱۵	۵۸۳	۶۰۴	۶۱۸	۶۲۱	۶۲۱	۶۳۸	۵۸۰	۵۸۳	۶۱۷	۶۰۲	۵۹۴		
	کارگری عمومی و استقبال نیروی کار از تعطیلی روزهای کاری	۵۱۶۹	۶۹۳	۵۱۸	۵۱۰	۵۱۰	۶۲۳	۵۲۳	۶۹۶	۵۷۳	۶۰۰	۶۰۰	۶۰۳	۶۰۸	۵۰۲	۵۲۶	۵۵۵	۶۱۱	۶۱۱	۶۶۳	۵۵۳	۵۵۳	۵۵۵	۵۵۵	۵۵۵	۵۸۴	۶۶۱	۵۳۵	۶۱۰	۵۷۳	۶۸۲	۵۱۸	۵۵۰		
	کمبود تقاضای موثر در بازار	۵۱۶۷	۵۶۵	۵۲۶	۵۱۰	۶۰۲	۶۴۷	۵۵۰	۵۱۱	۶۲۷	۶۱۳	۵۷۳	۶۳۴	۵۸۸	۶۱۳	۶۱۳	۵۵۵	۵۵۴	۶۶۵	۶۶۵	۵۸۴	۵۹۸	۵۷۳	۵۷۳	۵۸۸	۶۲۸	۶۶۳	۵۶۳	۵۶۶	۵۶۶	۵۶۶	۵۶۶	۵۸۰		
	کمبود فناوری های مورد نیاز	۵۱۴۳	۶۱۷	۵۵۱	۶۷۸	۵۲۴	۵۹۶	۵۱۹	۶۹۱	۵۸۰	۶۱۲	۵۴۱	۵۹۱	۵۹۰	۵۰۲	۵۰۴	۵۴۵	۵۵۱	۶۸۲	۶۸۲	۵۹۵	۵۹۵	۵۷۳	۵۴۳	۵۷۳	۵۷۳	۶۴۷	۵۶۹	۶۷۱	۶۷۱	۵۳۵	۵۳۷	۵۳۷		
	کمبود نیروی کار ماهر	۶۱۶۳	۶۶۵	۶۲۶	۶۱۰	۶۰۲	۶۴۷	۶۱۵	۶۱۵	۶۲۷	۶۱۳	۶۳۴	۶۰۳	۵۰۴	۶۲۶	۶۲۰	۶۴۸	۶۹۷	۶۶۵	۶۶۵	۵۵۵	۵۵۵	۶۲۱	۶۲۱	۶۲۱	۶۲۱	۶۲۱	۶۲۱	۶۲۱	۵۸۱	۶۷۱	۶۵۶	۶۹۴		
	محدودیت های دسترسی به ارتباطات (زلفن همراه و اینترنت)	۶۱۶۳	۶۶۴	۶۲۴	۶۳۱	۶۲۶	۵۱۳	۶۱۳	۶۱۷	۶۳۳	۶۲۳	۶۲۱	۶۲۹	۶۲۶	۶۲۶	۶۲۰	۶۲۱	۶۲۱	۶۲۱	۶۲۱	۶۲۱	۶۲۱	۶۲۱	۶۲۱	۶۲۱	۶۲۱	۶۲۱	۶۲۱	۶۲۱	۶۲۱	۶۲۱	۶۲۱	۶۲۱	۶۲۱	
	محدودیت دسترسی به برق	۶۱۷۳	۶۲۷	۶۱۰	۶۲۵	۶۳۷	۶۳۱	۶۱۳	۶۱۵	۶۰۰	۶۲۴	۶۱۳	۶۱۳	۶۱۳	۶۱۳	۶۱۳	۶۱۳	۶۱۳	۶۱۳	۶۱۳	۶۱۳	۶۱۳	۶۱۳	۶۱۳	۶۱۳	۶۱۳	۶۱۳	۶۱۳	۶۱۳	۶۱۳	۶۱۳	۶۱۳	۶۱۳	۶۱۳	
	محدودیت دسترسی به سوخت (گاز، گازوئیل و...)	۶۱۷۳	۶۱۳	۶۱۰	۶۲۵	۶۳۷	۶۳۱	۶۱۳	۶۱۵	۶۰۰	۶۲۴	۶۱۳	۶۱۳	۶۱۳	۶۱۳	۶۱۳	۶۱۳	۶۱۳	۶۱۳	۶۱۳	۶۱۳	۶۱۳	۶۱۳	۶۱۳	۶۱۳	۶۱۳	۶۱۳	۶۱۳	۶۱۳	۶۱۳	۶۱۳	۶۱۳	۶۱۳	۶۱۳	
	منافسه مالی و اداری در دستگاه های حکومتی	۶۱۶۰	۶۱۰۸	۶۱۰۷	۵۹۶	۵۵۵	۶۸۷	۵۹۳	۶۸۹	۶۲۷	۶۲۲	۶۳۷	۷۵۴	۷۲۰	۷۲۰	۷۰۴	۶۷۳	۵۷۹	۶۱۰۶	۷۱۵	۷۱۵	۶۵۳	۶۸۳	۵۴۳	۶۰۸	۷۲۷	۶۸۲	۷۵۶	۷۵۵	۷۶۸	۵۶۴	۶۱۰	۶۵۸	۶۱۶	
	موانع اداری کسب و کار (ادارات و دستگاه های اجرایی مرتبط با کسب و کار)	۶۱۶۱	۷۳۸	۵۹۳	۶۱۰۰	۶۳۴	۷۱۳	۶۳۹	۶۵۴	۷۱۵۳	۷۲۳	۷۲۳	۷۵۵	۷۲۸	۷۲۸	۷۰۴	۶۷۳	۵۷۹	۶۸۶	۷۱۵	۷۱۵	۶۵۳	۶۸۳	۵۴۳	۶۰۸	۷۲۷	۶۸۲	۷۵۶	۷۵۵	۷۶۸	۵۶۴	۶۱۰	۶۵۸	۶۱۶	

در جدول ۸، شاخص ملی به تفکیک مؤلفه های بیمایشی در استان ها قابل مشاهده است. با استفاده از جدول ۸ می توان تحلیل های مختلف در مورد وضعیت هر یک از مؤلفه ها در استان های مختلف و همچنین تعیین جایگاه استان ها در ارتباط با هر یک از مؤلفه های بیمایشی بر اساس داده های جمع آوری شده ارائه نمود.



نمودار ۲- شاخص استانی محیط کسب و کار



شاخص محیط کسب و کار بر اساس رشته فعالیت اقتصادی

جدول ۹ - شاخص ملی محیط کسب و کار بر اساس رشته فعالیت اقتصادی

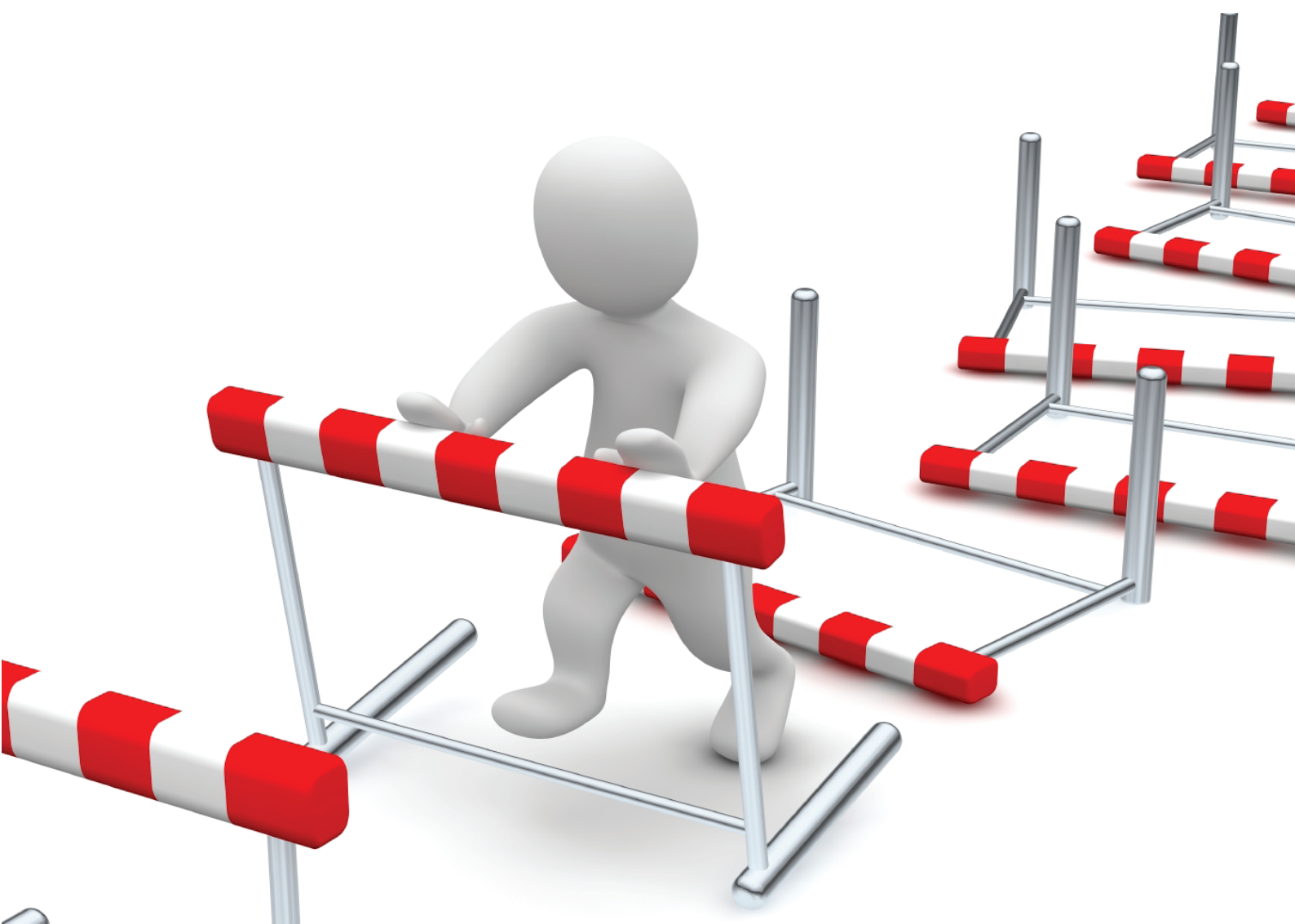
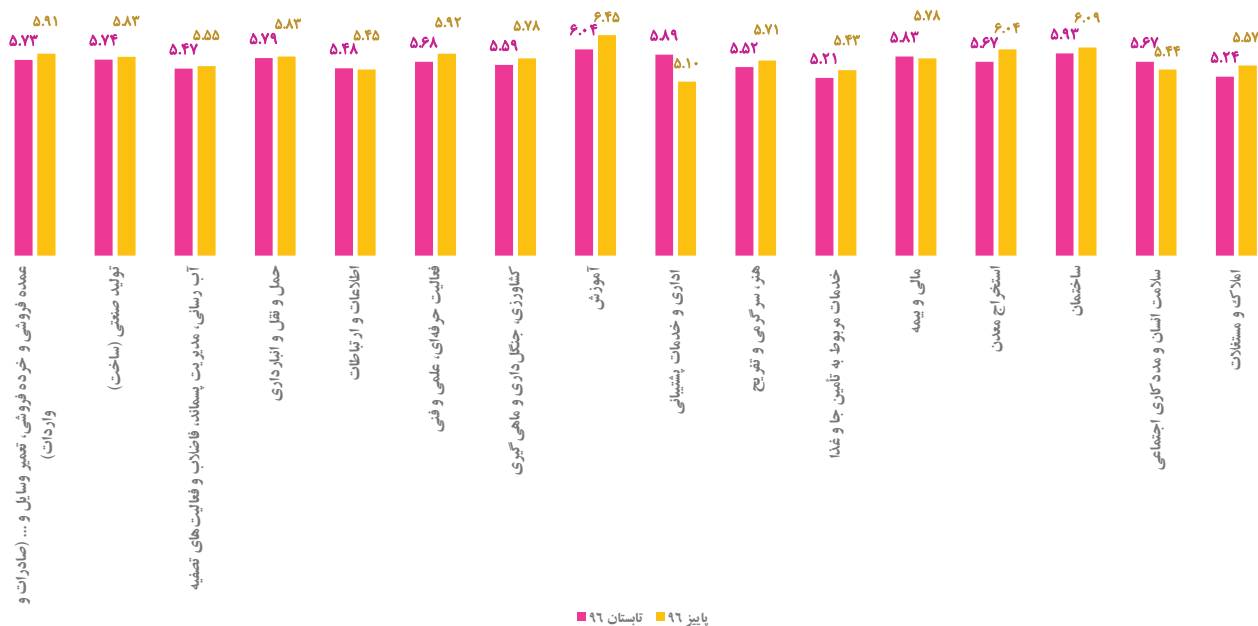
درصد تغییرات*	پائیز ۹۶	تابستان ۹۶	رشته فعالیت
۳/۱۳	۵/۹۱	۵/۷۳	عمده فروشی و خرده فروشی، تعمیر وسایل و ... (صادرات و واردات)
۱/۵۲	۵/۸۳	۵/۷۴	تولید صنعتی (ساخت)
۱/۳۱	۵/۵۵	۵/۴۷	آب رسانی، مدیریت پسماند، فاضلاب و فعالیتهای تصفیه
۰/۷۵	۵/۸۳	۵/۷۹	حمل و نقل و انبارداری
-۰/۶۳	۵/۴۵	۵/۴۸	اطلاعات و ارتباطات
۴/۲۲	۵/۹۲	۵/۶۸	فعالیت حرفه‌ای، علمی و فنی
۳/۳۸	۵/۷۸	۵/۵۹	کشاورزی، جنگلداری و ماهی‌گیری
۶/۸۷	۶/۴۵	۶/۰۴	آموزش
-۱۳/۴۷	۵/۱۰	۵/۸۹	اداری و خدمات پشتیبانی
۳/۴۳	۵/۷۱	۵/۵۲	هنر، سرگرمی و تفریح
۴/۱۶	۵/۴۳	۵/۲۱	خدمات مربوط به تأمین جا و غذا
-۰/۹۱	۵/۷۸	۵/۸۳	مالی و بیمه
۶/۴۶	۶/۰۴	۵/۶۷	استخراج معدن
۲/۷۶	۶/۰۹	۵/۹۳	ساختمان
-۴/۰۰	۵/۴۴	۵/۶۷	سلامت انسان و مددکاری اجتماعی
۶/۲۰	۵/۵۷	۵/۲۴	املاک و مستغلات

*: منفی بودن درصد تغییرات به معنای بهبود نسبت به فصل گذشته است.

با توجه به جدول ۹، در پائیز ۱۳۹۶، رشته‌های: ۱- آموزش ۲- ساختمان و ۳- استخراج معدن، به ترتیب دارای نامساعدترین محیط کسب و کار و رشته‌های ۱- اداری و خدمات پشتیبانی ۲- خدمات مربوط به تأمین جا و غذا و ۳- سلامت انسان و مددکاری اجتماعی، به ترتیب مساعدترین محیط برای کسب و کار نسبت به سایر رشته‌های اقتصادی ارزیابی شده‌اند. لازم به ذکر است که از ۲۱ رشته فعالیت عمده اقتصادی، ۵ رشته فعالیت به دلیل قرارگرفتن در بخش عمومی و خانواری از چارچوب آمارگیری طرح حذف شده‌اند.

از آنجا که تعداد پرسشنامه‌های تکمیل شده در برخی رشته‌های اقتصادی برای تعمیم نتایج کافی نبوده است، لذا بروز نوسانات قابل توجه در عدد شاخص برخی فعالیت‌های اقتصادی نسبت به فصل گذشته مربوط به این موضوع بوده و با افزایش تعداد پرسشنامه‌های تکمیل شده در فصل‌های آینده، امکان ارائه تحلیل‌های فنی در مورد دلایل کاهش یا افزایش عدد شاخص میسر خواهد بود.

نمودار ۳ - شاخص محیط کسب و کار بر اساس رشته فعالیت اقتصادی



شاخص ملی محیط کسب و کار به تفکیک مؤلفه‌های پیمایشی و اتاق‌ها

جدول ۱۰ - شاخص ملی به تفکیک مؤلفه‌های پیمایشی و سه اتاق - پاییز ۱۳۹۶

اتاق اصناف			اتاق تعاون			اتاق بازرگانی			کل			عنوان مؤلفه (موانع کسب و کار)
درصد تغییرات	پاییز ۹۶	تابستان ۹۶	درصد تغییرات	پاییز ۹۶	تابستان ۹۶	درصد تغییرات	پاییز ۹۶	تابستان ۹۶	درصد تغییرات	پاییز ۹۶	تابستان ۹۶	
۱/۴۶	۵/۴۴	۵/۳۶	۲/۹۴	۵/۷۹	۵/۶۲	۳/۱۹	۵/۹۸	۵/۸۰	۲/۳۳	۵/۸۴	۵/۷۱	
-۲/۷۷	۴/۶۰	۴/۷۳	۲/۳۴	۴/۴۰	۴/۳۰	۳/۴۹	۴/۵۹	۴/۴۴	۲/۶۲	۴/۵۵	۴/۴۳	عدم استقبال همکاران و مشتریان از نوآوری و ابتکار در ارائه خدمات و محصول
۱۵/۳۱	۵/۵۲	۴/۷۹	-۰/۳۳	۶/۱۸	۶/۲۰	۱/۸۰	۶/۸۱	۶/۶۹	۱/۷۰	۶/۴۷	۶/۳۶	برداشت‌های سلیقه‌ای و غیرقابل پیش بینی مأموران از قوانین و مقررات (برق، گاز، محیط زیست، تأمین اجتماعی و...)
-۱/۰۴	۵/۶۳	۵/۶۹	۱/۳۲	۶/۷۴	۶/۶۵	۲/۰۵	۶/۷۸	۶/۶۵	۰/۷۷	۶/۵۹	۶/۵۴	بی‌تعهدی طرف‌های قرارداد (دولتی یا خصوصی) به ایفای تعهدات و وعده‌هایشان
۱۶/۴۵	۶/۲۸	۵/۴۰	-۰/۱۱	۶/۸۰	۶/۸۰	۴/۵۰	۷/۴۳	۷/۱۱	۳/۸۷	۷/۱۱	۶/۸۴	بی‌ثباتی سیاست‌ها، مقررات و رویه‌های اجرایی ناظر به کسب و کار
۷/۴۳	۷/۲۰	۶/۷۱	۶/۵۸	۷/۳۱	۶/۸۶	۸/۶۷	۷/۸۶	۷/۲۴	۷/۸۰	۷/۶۴	۷/۰۸	بی‌ثباتی و غیرقابل پیش‌بینی بودن قیمت‌ها (مواد اولیه و محصولات)
۵/۱۰	۶/۱۶	۵/۸۶	-۲/۳۶	۶/۳۹	۶/۵۴	-۰/۲۲	۶/۸۷	۶/۸۸	-۰/۵۵	۶/۶۵	۶/۶۸	رویه‌های سختگیرانه در ادارات کار و بیمه برای مدیریت نیروی انسانی
۵/۴۱	۵/۱۶	۴/۸۹	-۰/۳۶	۵/۱۵	۵/۱۴	۲/۸۳	۵/۵۶	۵/۴۱	۲/۳۱	۵/۴۰	۵/۲۸	تمایل شهروندان به خرید کالاهای خارجی و بی‌ رغبتی به خرید محصولات ایرانی
۷/۶۶	۶/۴۶	۶/۰۰	۱/۵۵	۶/۳۳	۶/۲۳	۲/۱۸	۶/۶۷	۶/۵۳	۲/۵۷	۶/۵۶	۶/۴۰	تولید و عرضه نسبتاً آزاد کالاهای غیر استاندارد و تقلبی در بازار
۲/۵۵	۵/۷۹	۵/۶۵	-۰/۱۶	۶/۱۲	۶/۱۷	-۱/۳۸	۶/۵۷	۶/۶۶	-۱/۲۴	۶/۳۴	۶/۴۲	رقابت غیرمنصفانه شرکتها و موسسات دولتی یا شبه‌دولتی در بازار
۱/۶۹	۶/۱۹	۶/۰۹	۳/۸۵	۶/۴۶	۶/۲۳	۳/۶۷	۷/۵۷	۷/۳۰	۳/۰۵	۷/۱۰	۶/۸۹	رویه‌های غیرمنصفانه و ناعادلانه ممیزی و دریافت مالیات
۳/۵۴	۷/۳۰	۷/۰۵	-۰/۱۷	۷/۷۴	۷/۷۳	۰/۷۶	۷/۵۸	۷/۵۲	۰/۶۴	۷/۵۷	۷/۵۲	دشواری تأمین مالی از بانک‌ها
-۱/۷۲	۵/۶۳	۵/۷۳	-۰/۹۵	۶/۰۰	۶/۰۶	۱/۴۶	۶/۳۱	۶/۲۲	۰/۱۵	۶/۱۳	۶/۱۲	فقدان یا شفاف نبودن اطلاعات موردنیاز برای فعالیت اقتصادی
-۳/۰۷	۴/۵۷	۴/۷۲	۱/۰۵	۵/۰۰	۴/۹۵	۴/۳۱	۵/۳۶	۵/۱۴	۲/۲۱	۵/۱۶	۵/۰۴	ضعف زیر ساخت‌های حمل و نقل (جاده‌ای، ریلی، هوایی، دریایی و بندری)
-۶/۵۵	۵/۷۶	۶/۱۶	۴/۳۹	۶/۵۰	۶/۲۳	۴/۰۸	۶/۹۵	۶/۶۸	۲/۴۱	۶/۶۶	۶/۵۱	ضعف دادگاه‌ها در رسیدگی به شکایات و پیگرد موثر متجاوزان به حقوق دیگران
۲/۹۷	۵/۷۱	۵/۵۵	۵/۰۸	۶/۴۱	۶/۱۰	۰/۶۰	۶/۳۹	۶/۳۵	۱/۴۵	۶/۲۹	۶/۲۰	وجود انحصار، امتیاز یا هر نوع رانت به یک یا تعدادی از رقبا در بازار
۲/۵۹	۵/۰۱	۴/۸۸	۱/۶۶	۵/۳۰	۵/۲۱	-۰/۳۴	۴/۹۸	۵/۰۰	۰/۳۵	۵/۰۶	۵/۰۴	ضعف نظام توزیع و مشکل در رساندن محصول به بازار
-۰/۶۵	۶/۰۴	۶/۰۰	۳/۳۲	۶/۲۲	۶/۰۲	۰/۳۸	۵/۸۵	۵/۸۳	۱/۱۶	۵/۹۶	۵/۸۹	عرضه کالاهای قاچاق و رقابت غیر منصفانه محصولات خارجی و داخلی در بازار ایران
-۳/۱۶	۵/۰۹	۵/۲۶	۲/۳۵	۵/۵۹	۵/۴۶	۲/۳۳	۴/۹۸	۴/۸۶	۱/۴۸	۵/۱۴	۵/۰۶	فقدان یا نقص ارتباطات پسینی و پیشینی و خوشه‌های تولید
-۰/۳۰	۵/۷۵	۵/۷۷	۶/۴۳	۶/۳۴	۵/۹۶	۳/۶۶	۵/۸۴	۵/۶۴	۳/۶۵	۵/۹۴	۵/۷۴	قیمت‌گذاری و دخالت‌های غیرمنطقی نهادهای حاکمیتی در بازار
-۴/۶۹	۴/۸۹	۵/۱۳	۵/۹۳	۵/۱۵	۴/۸۶	۲/۱۴	۵/۷۸	۵/۶۶	۱/۸۸	۵/۵۰	۵/۴۰	کارگریزی عمومی و استقبال نیروی کار از تعطیلی روزهای کاری
۱/۵۱	۶/۱۱	۶/۰۲	۵/۰۳	۵/۷۱	۵/۴۴	۱/۹۸	۵/۷۶	۵/۶۵	۳/۰۱	۵/۸۰	۵/۶۳	کمبود تقاضای موثر در بازار
-۰/۸۴	۵/۵۹	۵/۶۴	۲/۰۴	۵/۵۸	۵/۴۷	-۱/۱۲	۵/۲۴	۵/۳۰	-۰/۱۳	۵/۳۷	۵/۳۸	کمبود فناوری‌های مورد نیاز
-۱/۹۱	۵/۲۶	۵/۳۶	۶/۱۶	۴/۸۴	۴/۵۶	-۲/۴۸	۴/۸۹	۵/۰۲	۰/۰۳	۴/۹۴	۴/۹۴	کمبود نیروی کار ماهر
۷/۱۹	۳/۶۰	۳/۳۵	۱/۸۱	۳/۹۶	۳/۳۳	۲۲/۴۷	۴/۱۲	۳/۳۶	۱۹/۲۹	۴/۰۰	۳/۳۵	محدودیت‌های دسترسی به ارتباطات (تلفن همراه و اینترنت)
-۵/۶۴	۲/۶۰	۲/۷۵	۶/۷۵	۳/۰۱	۲/۸۲	۴/۰۴	۲/۷۸	۲/۶۷	۳/۱۶	۲/۸۰	۲/۷۲	محدودیت دسترسی به برق
-۱۰/۶۲	۲/۹۰	۳/۲۴	۲/۷۷	۳/۵۳	۳/۴۴	۲/۶۹	۳/۰۸	۳/۰۰	۰/۵۵	۳/۱۶	۳/۱۴	محدودیت دسترسی به سوخت (گاز، گازوئیل و...)
-۴/۱۲	۵/۷۷	۶/۰۱	۴/۳۰	۶/۵۲	۶/۲۵	۶/۵۸	۷/۱۰	۶/۶۶	۴/۲۳	۶/۷۶	۶/۴۸	مفاسد مالی و اداری در دستگاه‌های حکومتی
-۰/۸۹	۵/۸۲	۵/۷۶	۵/۳۳	۶/۸۵	۶/۵۰	۵/۲۷	۷/۲۸	۶/۹۱	۴/۰۴	۶/۹۵	۶/۶۸	موانع اداری کسب و کار (ادارات و دستگاه‌های اجرایی مرتبط با کسب و کار)

در پائیز ۱۳۹۶، فعالان اقتصادی مشارکت کننده در این پایش، سه مؤلفه: ۱- بی ثباتی و غیرقابل پیش بینی بودن قیمت‌ها (مواد اولیه و محصولات) ۲- دشواری تأمین مالی و ۳- بی ثباتی سیاست‌ها، مقررات و رویه‌های اجرایی را نامناسب‌ترین و سه مؤلفه: ۱- محدودیت دسترسی به برق، ۲- محدودیت دسترسی به سوخت (گاز، گازوئیل و...) و ۳- محدودیت‌های دسترسی به ارتباطات (تلفن همراه و اینترنت) را مناسب‌ترین مؤلفه‌های محیط کسب و کار کشور نسبت به سایر مؤلفه‌ها ارزیابی نموده‌اند.

علاوه بر این، مهم‌ترین موانع کسب و کار بیان شده توسط فعالان اقتصادی زیرمجموعه هریک از سه اتاق بازرگانی، تعاون و اصناف ایران نیز در قالب جدول ۱۱ نشان داده شده است.

جدول ۱۱ - مهم‌ترین موانع کسب و کار بیان شده توسط فعالان اقتصادی زیرمجموعه هریک از سه اتاق

۵	۴	۳	۲	۱	الویت	
					مجموعه	
رویه‌های سختگیرانه در ادارات کار و بیمه برای مدیریت نیروی انسانی	بی‌ثباتی سیاست‌ها، مقررات و رویه‌های اجرایی ناظر به کسب و کار	رویه‌های غیرمنصفانه و ناعادلانه ممیزی و دریافت مالیات	بی‌ثباتی و غیرقابل پیش‌بینی بودن قیمت‌ها (مواد اولیه و محصولات)	دشواری تأمین مالی از بانک‌ها	تابستان ۹۶	کل
					پاییز ۹۶	
موانع اداری کسب و کار (ادارات و دستگاه‌های اجرایی مرتبط با کسب و کار)	رویه‌های غیرمنصفانه و ناعادلانه ممیزی و دریافت مالیات	بی‌ثباتی سیاست‌ها، مقررات و رویه‌های اجرایی ناظر به کسب و کار	دشواری تأمین مالی از بانک‌ها	دشواری تأمین مالی از بانک‌ها	تابستان ۹۶	اتاق بازرگانی، صنایع، معادن و کشاورزی ایران
					پاییز ۹۶	
موانع اداری کسب و کار (ادارات و دستگاه‌های اجرایی مرتبط با کسب و کار)	بی‌ثباتی سیاست‌ها، مقررات و رویه‌های اجرایی ناظر به کسب و کار	بی‌ثباتی و غیرقابل پیش‌بینی بودن قیمت‌ها (مواد اولیه و محصولات)	رویه‌های غیرمنصفانه و ناعادلانه ممیزی و دریافت مالیات	دشواری تأمین مالی از بانک‌ها	تابستان ۹۶	اتاق تعاون ایران
					پاییز ۹۶	
رویه‌های سختگیرانه در ادارات کار و بیمه برای مدیریت نیروی انسانی	بی‌ثباتی سیاست‌ها، مقررات و رویه‌های اجرایی ناظر به کسب و کار	بی‌ثباتی سیاست‌ها، مقررات و رویه‌های اجرایی ناظر به کسب و کار	بی‌ثباتی و غیرقابل پیش‌بینی بودن قیمت‌ها (مواد اولیه و محصولات)	دشواری تأمین مالی از بانک‌ها	تابستان ۹۶	اتاق اصناف ایران
					پاییز ۹۶	
بی‌تعهدی طرف‌های قرارداد (دولتی یا خصوصی) به ایفای تعهدات و وعده هایشان	بی‌ثباتی سیاست‌ها، مقررات و رویه‌های اجرایی ناظر به کسب و کار	موانع اداری کسب و کار (ادارات و دستگاه‌های اجرایی مرتبط با کسب و کار)	بی‌ثباتی و غیرقابل پیش‌بینی بودن قیمت‌ها (مواد اولیه و محصولات)	دشواری تأمین مالی از بانک‌ها	تابستان ۹۶	اتاق اصناف ایران
					پاییز ۹۶	
کمبود تقاضای موثر در بازار	رویه‌های غیرمنصفانه و ناعادلانه ممیزی و دریافت مالیات	ضعف دادگاه‌ها در رسیدگی به شکایات و پیگرد موثر متجاوزان به حقوق دیگران	بی‌ثباتی و غیرقابل پیش‌بینی بودن قیمت‌ها (مواد اولیه و محصولات)	دشواری تأمین مالی از بانک‌ها	تابستان ۹۶	اتاق اصناف ایران
					پاییز ۹۶	
رویه‌های غیرمنصفانه و ناعادلانه ممیزی و دریافت مالیات	بی‌ثباتی سیاست‌ها، مقررات و رویه‌های اجرایی ناظر به کسب و کار	تولید و عرضه نسبتاً آزاد کالاهای غیر استاندارد و تقلبی در بازار	بی‌ثباتی و غیرقابل پیش‌بینی بودن قیمت‌ها (مواد اولیه و محصولات)	دشواری تأمین مالی از بانک‌ها	تابستان ۹۶	اتاق اصناف ایران
					پاییز ۹۶	

اولویت اول در اتاق بازرگانی، صنایع، معادن و کشاورزی ایران بی‌ثباتی و غیرقابل پیش‌بینی بودن قیمت‌ها (مواد اولیه و محصولات) و در اتاق‌های تعاون ایران و اصناف ایران، دشواری تأمین مالی از بانک‌ها عنوان شده است. اولویت دوم در اتاق بازرگانی، صنایع، معادن و کشاورزی ایران، دشواری تأمین مالی از بانک‌ها و در اتاق‌های تعاون ایران و اصناف ایران بی‌ثباتی و غیرقابل پیش‌بینی بودن قیمت‌ها (مواد اولیه و محصولات) عنوان شده است. اولویت سوم در اتاق بازرگانی، صنایع، معادن و کشاورزی ایران، رویه‌های غیرمنصفانه و ناعادلانه ممیزی و دریافت مالیات و در اتاق تعاون ایران، موانع اداری کسب و کار (ادارات و دستگاه‌های اجرایی مرتبط با کسب و کار) و در اتاق اصناف، تولید و عرضه نسبتاً آزاد کالای غیراستاندارد و تقلبی در بازار عنوان شده‌اند.

شاخص محیط کسب و کار بر اساس مدل کارآفرینی شین

جدول ۱۲ - شاخص محیط کسب و کار بر اساس نماگرهای مدل کارآفرینی شین

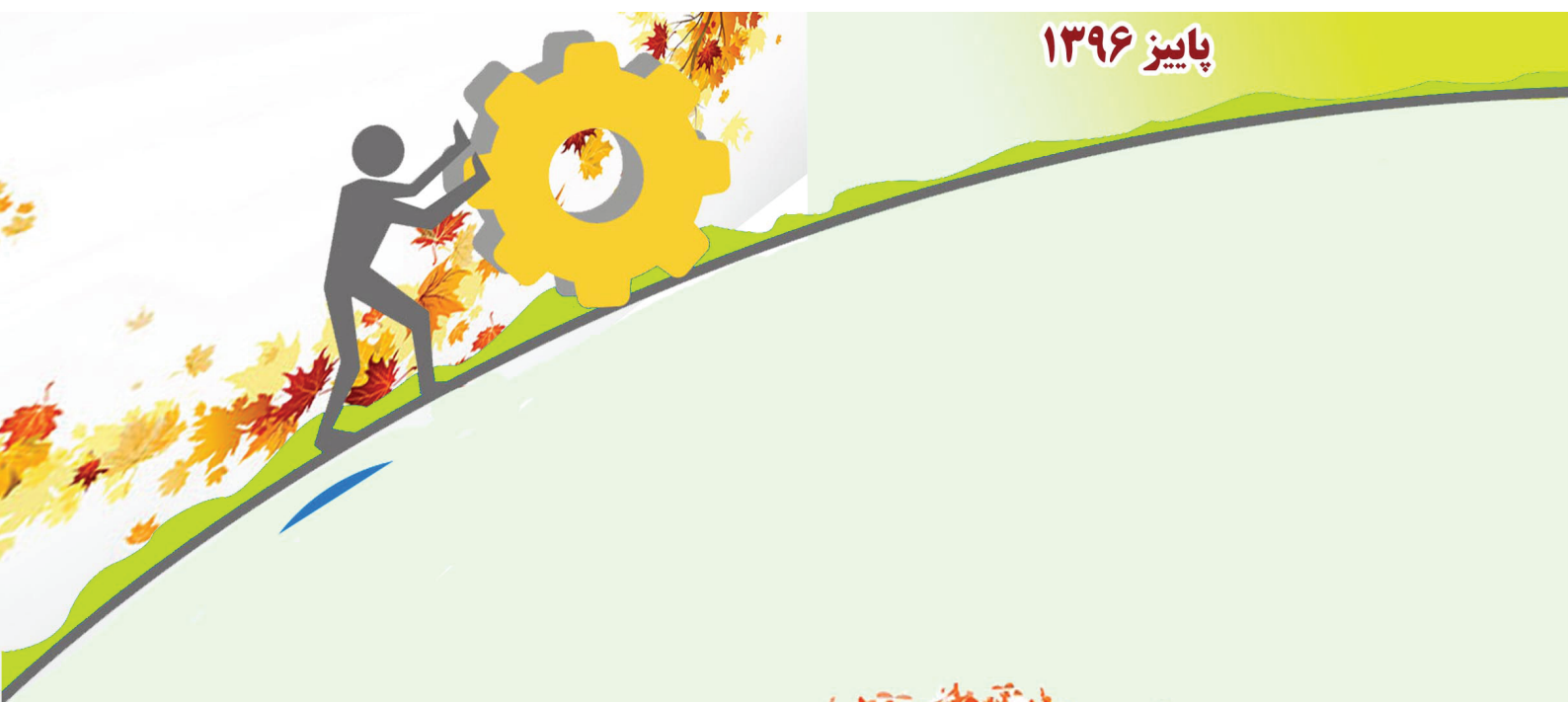
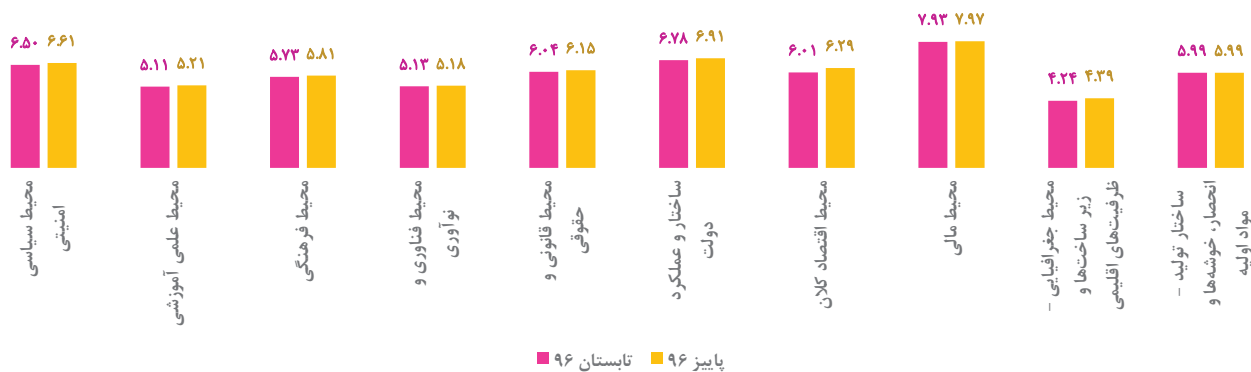
شاخص کل		شاخص محیط		شاخص نماگر		نماگر	محیط				
درصد تغییرات		میانگین		میانگین							
فصل مشابه سال گذشته	فصل گذشته	پاییز ۹۶	تابستان ۹۶	پاییز ۹۶	تابستان ۹۶						
-۱/۶۳	۱/۸۲	۶/۰۳	۵/۹۲	۱/۶۳	۶/۰۸	۵/۹۸	محیط سیاسی امنیتی	۶/۵۰	۶/۶۱	۱/۷۳	
							محیط علمی آموزشی	۵/۱۱	۵/۲۱	۱/۹۵	
							محیط فرهنگی	۵/۷۳	۵/۸۱	۱/۴۲	
							محیط فناوری و نوآوری	۵/۱۳	۵/۱۸	۰/۸۰	
							محیط قانونی و حقوقی	۶/۰۴	۶/۱۵	۱/۷۸	
							ساختار و عملکرد دولت	۶/۷۸	۶/۹۱	۱/۹۳	
				اقتصادی	۲/۰۶	۵/۹۶	۵/۸۴	محیط اقتصاد کلان	۶/۰۱	۶/۲۹	۴/۵۷
								محیط مالی	۷/۹۳	۷/۹۷	۰/۴۹
								محیط جغرافیایی - زیر ساختها و ظرفیت‌های اقلیمی	۴/۲۴	۴/۳۹	۳/۴۹
								ساختار تولید - انحصار، خوشه‌ها و مواد اولیه	۵/۹۹	۵/۹۹	-۰/۰۲

بر اساس نظریه عمومی کارآفرینی شین، شاخص ملی محیط کسب و کار ایران در پاییز ۱۳۹۶، عدد ۶/۰۳ (عدد ۱۰ بدترین ارزیابی است) را نشان می‌دهد به طوری که میانگین ارزیابی محیط نهادی (شامل محیط سیاسی، محیط آموزشی و علمی، محیط فرهنگی، محیط فناوری و نوآوری، محیط حقوقی و ساختار دولت) عدد ۶/۰۸ و میانگین ارزیابی محیط اقتصادی (شامل محیط اقتصاد کلان، محیط مالی، محیط جغرافیایی و ساختار تولید) عدد ۵/۹۶ است. نگاه اجمالی نشان می‌دهد همانند فصل گذشته محیط جغرافیایی با عدد ۴/۳۹ و محیط مالی با عدد ۷/۹۷ به ترتیب مساعدترین و نامساعدترین محیطها بر اساس نظریه عمومی کارآفرینی شین بوده‌اند.

بررسی‌ها نشان می‌دهد که مؤلفه بی‌ثباتی و غیرقابل پیش‌بینی بودن قیمت‌ها (مواد اولیه و محصولات) بیشترین سهم را در ایجاد محیط نامناسب برای فعالان اقتصادی در محیط مالی داشته است.

با توجه به جدول ۱۲، شاخص کل کارآفرینی شین نسبت به فصل تابستان ۱۳۹۶، دارای درصد تغییرات ۱/۸۲ است که به معنی بدتر شدن جزئی در شرایط کارآفرینی در فصل پاییز سال ۱۳۹۶ نسبت به فصل تابستان همان سال بوده است. همچنین تغییرات نسبت به فصل مشابه سال قبل (۱/۶۳-) نشان می‌دهد شرایط کارآفرینی تا حدودی مساعدتر شده است.

نمودار ۴ - شاخص محیط کسب و کار بر اساس مدل کارآفرینی شین



پاییز ۱۳۹۶



پاییز ۱۳۹۵
۵/۸۶

پاییز ۱۳۹۶
۵/۸۵